







# INDHOLD

**04**

VELKOMST

**06**

INTRODUKTION

**08**

SÆSONENS  
FORLØB

**12**

RESULTATER

**14**

TAKTISKE  
TENDENSER

**34**

DATAANALYSE

**36**

DEN HISTORISKE  
UDVIKLING

**50**

HOLDDATA

**74**

KONKLUSIONER

**78**

VINDERE AF  
3F SUPERLIGA

**80**

CREDITS

## KÆRE LÆSER

Dansk fodbold er inde i en stærk udvikling. Der bliver investeret mange ressourcer i at forbedre sig på og uden for banen, så danske topklubber i sidste ende kan stå stærkere i konkurrencen med internationale modstandere.

Som led i arbejdet med at udvikle dansk fodbold yderligere præsenterer Divisionsforeningen og Syddansk Universitet nu anden udgave af Teknisk Rapport for 3F Superliga. For andet år i træk sætter vi et grundigt og dybdegående blik på dansk topfodbold med udgangspunkt i Mesterskabsspillet i 3F Superliga 2020/21.

Fodbolden udvikler sig konstant med hastige skridt, og hvis vi skal følge med vores konkurrenter, skal vi forholde os analytisk og kritisk til udviklingen i Danmark. Formålet med den tekniske rapport er at give et indblik i dansk topfodbolds aktuelle niveau og udtryk med fokus på taktiske trends og tendenser. Vi ønsker således at blive kloge på spillets udvikling og dansk fodbolds styrker og svagheder i sammenligning med konkurrenterne uden for landets grænser.

Rapporten er blevet til gennem måneders intenst og grundigt arbejde, hvor vi med hjælp fra fodboldfagfolk og i samarbejde med Syddansk Universitet både har produceret en kvantitativ og kvalitativ analyse af 3F Superliga, så dansk fodbolds forskellige interessenter kan få et dybdegående indblik i spillets udvikling i Danmark.

God fornøjelse med læsningen.

Thomas Christensen  
Formand, Divisionsforeningen.



# ANALYSEN AF 3F SUPERLIGA

DIVISIONSFORENINGEN OG SYDDANSK UNIVERSITET SÆTTER I DENNE RAPPORT FOKUS PÅ DE SPILLEMÆSSIGE OG TAKTISKE TENDENSER I 3F SUPERLIGA MED UDGANGSPUNKT I KVALITATIVE ANALYSER OG ET OMFATTENDE DATAMATERIALE. DEN TEKNISKE RAPPORT SKAL GIVE ET INDBLIK I SPILLETS UDVIKLING MED FOKUS PÅ 3F SUPERLIGA ANNO 2020/21.

Fodbolden udvikler sig med høj fart i disse år, og for andet år i træk sætter Divisionsforeningen og Syddansk Universitet nu fokus på spilllets udvikling på øverste niveau i Danmark. Det sker med denne tekniske rapport, der udkom for første gang i efteråret 2020 med fokus på sæsonen i 3F Superliga 19/20.

Denne udgave af Teknisk Rapport tager udgangspunkt i Mesterskabsspillet i 3F Superliga 2021, men rummer også data fra hele sæsonen, der løb fra september 2020 til maj 2021. Inspirationen til Teknisk Rapport er hentet hos UEFA, der i forbindelse med bl.a. hver Champions League-sæson udgiver en teknisk rapport med fokus på tendenser i spillet ud fra data og fodbolfaglige observationer. I dansk fodbold har vi imidlertid udviklet vores egen form og tilgang til arbejdet med Teknisk Rapport, og det endelige produkt er en unik og dybdegående analyse af toppen af dansk herrefodbold.

Det er afgørende for dansk fodbolds konkurrenceevne at være opdateret på spilllets

udvikling og samtidig være opmærksom på tendenser og trends i spillet. Teknisk Rapport for 3F Superliga er et led i Divisionsforeningens ønske om at skabe et fælles grundlag for en faglig dialog om fodboldens udvikling og retning i Danmark. På den måde kan vi i fællesskab kvalificere de beslutninger, der fremover skal træffes, når vi skal diskutere udviklingen for dansk fodbold.

Målet med Teknisk Rapport er at præge debatten om dansk fodbolds fremtid på øverste niveau, og det er en ambition, at rapporten kan medvirke til refleksion og fordybelse hos alle interessenter i dansk fodbold.

Samtidig er det også et mål at sammenligne tendenserne i dansk fodbold med de strømninger, der foregår internationalt i disse år. Dansk fodbold er i en rivende udvikling, men vores internationale konkurrenter dygtiggør sig også konstant, og derfor må vi konstant vurdere, hvordan vi i dansk fodbold står rustet til fremtiden.

2  
0  
2  
0  
/  
2  
1

## SÅDAN HAR VI GJORT

Teknisk Rapport for 3F Superliga er blevet til efter et længere forløb, hvor både kvalitative observationer fra stadion og data er blevet analyseret og diskuteret. Som nævnt er inspirationen hentet i UEFA's tekniske rapport fra Champions League, der sammen med erfaringerne fra arbejdet med Teknisk Rapport 2019/20, har skabt et godt fundament for arbejdet.

Den tekniske rapport for 3F Superliga's Mesterskabsspil består ligesom sidste år primært af to dele: Den første del af rapporten er en kvalitativ analyse bestående af taktiske tendenser og observationer, der er blevet diskuteret af en observatørgruppe bestående af fodbolfagfolk, som har overværet en stor del af kampene i Mesterskabsspillet. Den anden del har fokus på data med tal og statistik fra alle kampe i 3F Superliga, som sammenlignes med tidligere sæsoner i både dansk og international fodbold.

Observatørgruppen, der har været til stede på diverse danske stadions, består af Peter Rudbæk, Troels Bech, Morten Wieghorst, Lars Knudsen og Poul Erik Andreasen, der alle er i besiddelse af den højeste internationale træneruddannelse og har det til fælles, at de har været trænere på topniveau i forskellige funktioner i enten den bedste danske række eller på landsholdsniveau.

Processen omkring analysearbejdet er foregået således: De fem observatører fordelte kampene i Mesterskabsspillet mellem sig, så de til sammen overværede 15 af de 30 kampe. Efter hver kamp udarbejdede observatøren en rapport med sine observationer, som efterfølgende blev uddybet med et interview. De seks hold i Mesterskabsspillet har således haft forskellige øjne på sig, og alle klubber er blevet analyseret mindst tre gange af mindst to forskellige observatører.

Efter sæsonafslutningen var observatørerne samlet til et opsummerende møde, hvor de diskuterede de forskellige observationer og de taktiske tendenser fra slutspillet og lagde sig fast på en række såkaldte 'talking points', der præsenteres i rapporten med fokus på taktiske tendenser og observationer. Endelig er disse talking points blevet fremlagt for tre af de cheftrænere, der stod i spidsen for 3F Superliga-klubberne i Mesterskabsspillet, og har givet deres input til observationerne. Den endelige tekst er således blevet grundigt gennemgået fra flere perspektiver, men i sidste ende er der stadig tale om subjektive og overordnede betragtninger, der kan danne grobund for refleksion og overvejelser i det danske fodboldmiljø.

De forskellige observationer og tendenser er i rapporten suppleret med en række data og tal, der danner et statistiske grundlag og supplement til de fodbolfaglige betragtninger.

Med i arbejdsgruppen har også været Divisionsforeningens talentudviklingschef Ole Bjur samt Rune Lind, der er chef for forskning og udvikling i Divisionsforeningen. Endelig har der været markante bidrag fra Morten B. Randers og Jesper Sanglild fra Syddansk Universitet i form af indsamling og bearbejdning af data samt journalist Martin Davidsen, der har haft ansvar for interviews og tekstforfatning. Rapportens design er udarbejdet af Anja Kunic og Robertno Naboni fra CREATE Group, Syddansk Universitet. Alle omkring projektet fortjener en særlig tak for deres store indsats, der har medvirket til den samlede udgivelse.

Arbejdet har resulteret i Teknisk Rapport 2021, hvis formål er at give et grundigt indblik i holdenes taktiske udtryk samt et godt billede af de spillemæssige tendenser i toppen af dansk fodbold anno 2021, så vi fremadrettet kan fortsætte udviklingen af spillet og gøre os konkurrencedygtige i et internationalt perspektiv.

# EN UFORUDSIGELIG OG JÆVNBYRDIG SÆSON

2020/21

DER VAR SPÆNDING TIL DET SIDSTE, DA 3F SUPERLIGA FANDT SIN AFGØRELSE I FORÅRET 2021. BRØNDBY IF VANDT SIT FØRSTE MESTERSKAB I 16 ÅR, MEN SÆSONEN VIL OGSÅ BLIVE HUSKET FOR CORONA-SITUATIONENS UDFORDRINGER OG DEN STORE JÆVNBYRDIGHED MELLEM HOLDENE I BÅDE GRUNDSPILET OG SLUTSPILLET.

3F Superliga er en uforudsigelig liga, for jævnbyrdigheden er stor, og på selve kampdagen kan de mindste slå de største. Det kom også til udtryk i sæsonen 2020/21, hvor mesterskabet først blev afgjort på sidste spilledag, da Brøndby IF sikrede sig sit første sæt guldmedaljer siden 2005.

Inden da var gået en hektisk sæson, der var usædvanlig på mange områder. For det første satte Corona-pandemien også et aftryk på sæsonen med et komprimeret kampprogram og tilskuerrestriktioner til følge, og først mod slutningen af sæsonen, blev det atter tilladt delvist at fylde tribunerne på landets stadions. For det andet blev 3F Superliga afviklet i et nyt format med 12 hold, der mødtes to gange i et grundspil fordelt på 22 spillerunder, inden holdene blev delt i to grupper á seks, hvor de igen skulle mødes ude og hjemme. Det gav et spændende og dramatisk grundspil, hvor der var hård kamp om de seks pladser i top seks, og hvor de formodede tophold som F.C. København og FC Midtjylland ikke



**5,9**

Afslutninger per mål havde Brøndby IF til at score 58 mål, hvilket gjorde dem til det mest effektive hold

**15,9**

Afslutninger per kamp havde FC Midtjylland, hvilket gjorde dem til det mest afsluttende hold, men blot 3. mest scorende med 57 mål

**1,84**

FC København var med en expected goal (xG) på 1,84, det hold med det højeste xG per kamp, og også det mest scorende med 61 mål svarende til 1,91 mål per kamp

**22**

Procent af alle mål blev scoret efter det 75. minut. Brøndby IF scorede 17% af deres mål mens SønderjyskE scorede hele 33% af alle deres efter 75. minut

lagde sig alene i front, som man tidligere har set.

I bunden blev AC Horsens og Lyngby Boldklub hurtigt distanceret af de øvrige hold, men frem mod 22. runde var der stor spænding om, hvilke hold, der ville komme med i Mesterskabsspillet. Det gav mange intense og lige kampe, og marginen mellem succes og fiasko var undervejs hårfin. I sidste ende blev det Brøndby IF, AGF, FC Midtjylland, F.C. København, FC Nordsjælland og Randers FC, der sikrede sig en plads blandt de seks bedste i sæsonens udgave af 3F Superliga.

De øvrige seks hold spillede videre i Kvalifikationsspillet, hvor Lyngby og Horsens endte som nedrykkere, mens AaB sikrede sig syvendeplassen foran SønderjyskE, OB og Vejle. Den store jævnbyrdighed og jagten på den betydningsfulde plads i top seks, betød også, at der var stort pres på cheftrænerne i 3F Superliga. Fem af de 12 klubber skiftede således cheftræ-

2020/21



“

**Mesterskabsspillet bød desuden på offensivt og målsøgende spil, og med 103 scoringer i 30 kampe, blev der lavet 3,43 mål pr. kamp.**

”

ner undervejs i sæsonen.

I Mesterskabsspillet var jævnbyrdigheden stor, og det kom til udtryk i mange tætte kampe. Brøndby IF og FC Midtjylland kæmpede længe om førstepladsen, mens AGF, F.C. København, FC Nordsjælland og Randers FC alle viste sig konkurrencedygtige i subtoppen. Mens F.C. København havde et vaklende efterår, hentede klubben seks sejre og samlede flest point i de sidste ti kampe. Mesterskabsspillet bød desuden på offensivt og målsøgende spil, og med 103 scoringer i 30 kampe, blev der lavet 3,43 mål pr. kamp. Foråret igennem var der stor tæthed mellem holdene, og ingen klubber formåede at sætte en lang stime af sejre sammen og dermed stikke af fra konkurrenterne. Før næstsidste spillerunde havde tre klubber i teorien mesterskabet inden for rækkevidde i den mest tætte mesterskabsafslutning i mange år, og fra 23. runde frem til 30. runde lå FC Midtjylland således nummer ét, inden de blev overhalet af Brøndby IF på næstsidste spilledag.

I sidste ende lykkedes det altså Brøndby IF at sikre sig et historisk mesterskab, der var klubbens første siden 2005. I løbet af de seneste ti sæsoner (fra 2011/12 til 2020/21) har fem forskellige klubber nu prøvet at vinde det danske mesterskab, hvilket er en forandring fra den foregående 10-årige periode (2001/02-2010/11), hvor tre forskellige klubber vandt mesterskabet.

Samtidig var det iøjnefaldende, at Brøndby IF hverken var det mest scorende hold eller det hold, der lukkede færrest mål ind – og med 61 point og et pointsnit på 1,91 havde klubben det laveste pointsnit for et mesterhold siden 2013/14-sæsonen. Det var et billede på en usædvanlig og uforudsigelig sæson, men ændrer ikke på, at Brøndby IF og træner Niels Frederiksen's mandskab over en hel sæson var det bedste og derfor kunne lade sig hylde med guldmedaljer og pokal på Brøndby Stadion den 24. maj 2021.

# RESULTATER

## STILLING INDEN SLUTSPIL

Pos	Klub	K	V	U	T	Mål	+/-	Point	Pointsnit
1	<b>Brøndby IF</b>	22	14	3	5	40-24	16	45	2.05
2	<b>FC Midtjylland</b>	22	13	4	5	35-20	15	43	1.95
3	<b>AGF</b>	22	10	8	4	35-22	13	38	1.73
4	<b>FC København</b>	22	10	5	7	39-35	4	35	1.59
5	<b>Randers FC</b>	22	9	5	8	31-21	10	32	1.45
6	<b>FC Nordsjælland</b>	22	7	8	7	35-30	5	29	1.32
7	<b>SønderjyskE</b>	22	8	4	10	30-32	-2	28	1.27
8	<b>OB</b>	22	7	7	8	25-28	-3	28	1.27
9	<b>AaB</b>	22	7	7	8	24-30	-6	28	1.27
10	<b>Vejle B</b>	22	6	6	10	25-37	-12	24	1.09
11	<b>Lyngby BK</b>	22	5	5	12	25-43	-18	20	0.91
12	<b>AC Horsens</b>	22	2	6	14	15-37	-22	12	0.55

## STILLING FOR MESTERSKABSPIL

Pos	Klub	K	V	U	T	Mål	+/-	Point	Pointsnit
1	<b>FC København</b>	10	6	2	2	22-18	4	20	2.00
2	<b>FC Midtjylland</b>	10	5	2	3	22-13	9	17	1.70
3	<b>Brøndby IF</b>	10	5	1	4	18-14	4	16	1.60
4	<b>FC Nordsjælland</b>	10	4	2	4	16-21	-5	14	1.40
5	<b>AGF</b>	10	3	1	6	13-20	-7	10	1.00
6	<b>Randers FC</b>	10	2	2	6	12-17	-5	8	0.80

## ENDELIG STILLING

Pos	Klub	K	V	U	T	Mål	+/-	Point	Pointsnit
1	<b>Brøndby IF</b>	32	19	4	9	58-38	20	61	1.91
2	<b>FC Midtjylland</b>	32	18	6	8	57-33	24	60	1.88
3	<b>FC København</b>	32	16	7	9	61-53	8	55	1.72
4	<b>AGF</b>	32	13	9	10	48-42	6	48	1.50
5	<b>FC Nordsjælland</b>	32	11	10	11	51-51	0	43	1.34
6	<b>Randers FC</b>	32	11	7	14	43-38	5	40	1.25



## STILLING FOR KVALIFIKATIONSSPILLET

Pos	Klub	K	V	U	T	Mål	+/-	Point	Pointsnit
1	<b>AaB</b>	10	5	3	2	20-11	9	18	1.80
2	<b>SønderjyskE</b>	10	5	1	4	15-16	-1	16	1.60
3	<b>OB</b>	10	4	3	3	15-11	4	15	1.50
4	<b>Vejle B</b>	10	3	5	2	17-13	4	14	1.40
5	<b>AC Horsens</b>	10	3	3	4	15-22	-7	12	1.20
6	<b>Lyngby BK</b>	10	1	3	6	11-20	-9	6	0.60

## ENDELIG STILLING

Pos	Klub	K	V	U	T	Mål	+/-	Point	Pointsnit
7	<b>AaB</b>	32	12	10	10	44-41	3	46	1.44
8	<b>SønderjyskE</b>	32	13	5	14	45-48	-3	44	1.38
9	<b>OB</b>	32	11	10	11	40-39	1	43	1.34
10	<b>Vejle B</b>	32	9	11	12	42-50	-8	38	1.19
11	<b>Lyngby BK</b>	32	6	8	18	36-63	-27	26	0.81
12	<b>AC Horsens</b>	32	5	9	18	30-59	-29	24	0.75



# TAKTISKE TENDENSER



TAKTISK FLEKSIBILITET, OMSTILLINGSSPIL, PRESSPIL, STANDARDSITUATIONER OG GENNEMBRUDSSTRATEGIER VAR I FOKUS, DA DE TEKNISKE OBSERVATØRER ANALYSEREDE MESTERSKABSPILLET I 3F SUPERLIGA.

I forbindelse med denne sæsons 3F Superliga blev de tekniske observatører igen bedt om at forholde sig til en række tendenser i spillet. Temaer som taktisk fleksibilitet, omstillingsspil, presspil, standardsituationer og gennembrudsstrategier var igen i fokus, og under hvert tema dukkede små undertemaer op. Observatørernes bemærkninger er efterfølgende blevet forelagt nogle af de chefrænere, der stod på sidelinjen under Mesterskabsspillet, og de har således tilføjet vigtige nuancer til vurderingen af spillets udvikling i 3F Superliga.

Mesterskabsspillet i 3F Superliga 20/21 var jævnbyrdigt som sjældent set, og det kom til udtryk i mange tætte kampe, der oftest blev vundet med små marginer. Derfor var det også interessant at opleve, hvordan taktiske justeringer og forskellige gennembrudsstrategier var med til at få afgørende indflydelse på kampenes resultat.

Den store jævnbyrdighed kom også til udtryk ved, at det danske mesterskab blev

vundet med et pointsnit på under 2,0, hvilket er et af de laveste snit i adskillige år. Det vidner om stor jævnbyrdighed, men det siger også noget om en manglende stabilitet hos de øverst placerede klubber. Som en observatør konstaterer: "Der har manglet stabilitet i præstationer og resultater. Hvad gør ved det ved spillet?"

Her peger en af chefrænerne fra 3F Superliga på, at der med den nuværende struktur i 3F Superliga er stort fokus på at sikre de afgørende resultater og point, og at trænerne derfor kommer i dilemmaer mellem det kortsigtede og langsigtede perspektiv, når det handler om de valg, der træffes på banen. Strukturen er blandt andet kendetegnet ved en opdeling af holdene efter 22 runders grundspil, og her peger en træner på, at den store nedrykningsrisiko ved at komme blandt de nederste seks hold har en betydning for måden, man griber kampene an på.

Den nedenstående opsummering af taktiske tendenser og "talking points" tager udgangspunkt i de tekniske observatørs kamprapporter og efterfølgende dialogmøde med fokus på kampene i Mesterskabsspillet, og som nævnt har nogle af chefrænerne i 3F Superliga fået mulighed for at kommentere og nuancere billedet. Det skal med i betragtningen, at observationerne udelukkende tager udgangspunkt i Mesterskabsspillet's 30 kampe, og som en chefræner bemærker, er det værd at have in mente, at 3F Superliga og toppen af dansk fodbold er mere end bare seks hold. Chefræneren peger således på, at kampene i Mesterskabsspillet også er en speciel størrelse på grund af kampenes betydning og de enkelte holds individuelle tilgang til kampene. Billedet kunne have været et andet, hvis andre hold havde været med blandt top seks.



### TAKTISK FLEKSIBILITET

I 3F Superliga ser vi flere forskellige taktiske formationer, men de enkelte hold har fortsat en tydelig Plan A. Hvor de internationale tendenser i de senere år har peget i retning af stor variation og fleksibilitet i spillestilen hos nogle af de dominerende hold, var billedet mere broget i Mesterskabsspillet i 3F Superliga. Observatørerne konstaterer, at man så en tydelighed i, hvordan holdene startede kampene, og man så sjældnere, at Plan B eller Plan C blev aktiveret i form af formationskifte. Hvor man i sæsonen 2019/2020 så en mere udtalt brug af forskellige formationer har tendensen således været en anden i denne sæsons udgave af 3F Superliga's Mesterskabsspil.

I stedet kom den taktiske fleksibilitet i højere grad til udtryk gennem mindre justeringer og ændringer i form af spillervalg og positionsbestemte ændringer i holdenes udtryk. De fleste hold havde en klar og tydelig Plan A, og

den taktiske fleksibilitet blev aktiveret inden for denne. Som en chefræner konstaterer, arbejdede man snarere med Plan A1, A2 og A3 end Plan A, B, C.

Den tydelige Plan A kom blandt andet til udtryk hos FC Midtjylland, Brøndby, FC Nordsjælland og AGF, der indledte de fleste kampe i samme formation og holdt fast i denne langt hen ad vejen. Dog så man også justeringerne undervejs i nogle kampe.

Eksempelvis så man i kampen Randers FC-FC Midtjylland, at midtjyderne mod slutningen af anden halvleg skiftede fra 4-3-3 til en 4-2-3-1-formation, hvor offensivspilleren Gustav Isaksen afløste midtbanespilleren Evander, og kantspillerne Anders Dreyer fik en ny position centralt bag angriberen Sory Kaba. Det var en tydelig ændring og gav et mere offensivt udtryk hos FCM, der efter ændringen producerede flere farlige angreb sidst i kampen.

Andre hold forsøgte også med taktiske juste-

“

**Den store nedrykningsrisiko ved at komme blandt de nederste seks hold har en betydning for måden, man griber kampene an på.**

”



### MESTERSKABSSPILLET

83

FC Nordsjællands 83 afslutninger var færrest af alle i Mesterskabsspillet

5553

Pasninger havde Brøndby IF. Flest af alle i Mesterskabsspillet

6,8

Inden scoring havde AGF 6,8 sekunders boldbesiddelse. FC Nordsjælland havde 25,2 sekunder

5,1

FC Nordsjælland scorede 5,1 mål mere end de i følge xG skabte chancer til. AGF scorede 3,6 mål færre end xG

0,11

xG per afslutning var i gundspillet 0,11 og en smule højere (0,13) i slutspillet. FC København havde den højeste xG per afslutning med 0,16 i Mesterskabsspillet

1,49

FC Midtjylland tillod deres modstandere i Mesterskabsspillet en xG på 1,49 per kamp, hvilket var markant højere end de 1,00, som de tillod i Mesterskabsspillet i 19/20

70

Afslutninger havde Brøndby IF efter standardsituationer, hvilket var færrest af alle. FC Midtjylland havde flest med 158

30

AC Horsens scorede 9 mål på straffespark - hvilket svarer til 30% af alle deres mål i 20/21 sæsonen



ringer, men det var ikke altid, at det medførte succes. I en kamp mod AGF kom FC Nordsjælland bagud 1-3 og foretog straks tre udskiftninger og ændrede formation fra 3-5-2 til 4-3-3, ligesom man senere foretog yderligere to udskiftninger for at ændre slagets gang. Disse skift gav dog ikke noget synligt positivt resultat. Også AGF forsøgte sig med en taktisk ændring i en udekamp mod Randers FC, hvor AGF startede kampen i 4-3-3. Ved indskiftningen af Alexander Munksgaard ændrede de formationen til 5-3-2 i det 65. min, men da dette ikke havde en positiv effekt, ændrede AGF allerede i det 70. min. formationen tilbage til 4-3-3. Således var der også kun begrænset succes hos de klubber, der forsøgte sig med ændringer undervejs i kampene.

F.C. København var det hold i mesterskabsspillet, der skiftede formation oftest, men det foregik primært fra kamp til kamp, og som en observatør bemærker, kunne det være et udtryk for holdets situation, hvor en ny træner

2020/21

“

**Flere af chefrænerne fra 3F Superliga peger i denne sammenhæng på, at den taktiske fleksibilitet i højere grad kom til udtryk i valget af spillere.**

”

afprøvede forskellige varianter undervejs i sæsonen.

For i det store billede så man primært holdene foretage ændringer gennem udskiftninger eller hvis man skulle jage et resultat i slutfasen. Selvom trænerne i 3F Superliga i 20/21-sæsonen havde fem udskiftninger til rådighed i løbet af kampene, så man ifølge en observatør overraskende få ændringer.

”Det har aldrig før været så muligt at justere, og jeg er lidt forbløffet over, at der ikke er flere ændringer under kampene. Bænken er bredere og indskiftningsmulighederne er flere, og jeg undrer mig over, at vi ikke ser flere større greb,” siger en observatør.

Oftest lavede klubberne en-til-en-udskiftninger, så man holdt fast i samme formation, og når der endelig blev lavet afgørende om, var det primært i slutfasen, fordi der skulle jagtes et resultat. Sammenligner man med andre sportsgrene som eksempelvis håndbold og ishockey, hvor reglerne giver mulighed for konstante udskiftninger, bruger trænerne dette værktøj i højere grad, og på den måde konstaterer flere observatører, at der er et udviklingspotentiale i 3F Superliga, hvor man gennem mange år har været vant til kun at have tre udskiftningsmuligheder.

Flere af chefrænerne fra 3F Superliga peger i denne sammenhæng på, at den taktiske fleksibilitet i højere grad kom til udtryk i valget af spillere. Der er stor forskel på, hvad de enkelte spillere byder ind med, og en chefræner påpeger, at spillervalget reelt har større betydning for holdets udtryk end den taktiske formation og strategi, som træneren vælger. Meget afhænger af spillernes spillemæssige færdigheder og evner til at træffe beslutninger, mener en chefræner fra 3F Superliga.

Det er i forlængelse af dette interessant at overveje, hvorvidt der i klubberne trænes konkret i taktisk fleksibilitet, for en observatør

konstaterer, at det ikke umiddelbart så ud til, at klubberne havde tydelige planer for at gennemføre de kritiske perioder, der er i alle kampe: første otte-ti min, de sidste fem før pausen og de sidste 8-10 i anden halvleg. Det kan også have været et spørgsmål om risikovillighed med meget på spil. Har den tætte afslutning på 3F Superliga påvirket villigheden til at ændre plan?

Her peger en af 3F Superliga-trænerne på, at modstanderens valg og niveau også har indflydelse, og den store jævnbyrdighed og kampenes store betydning er en del af konteksten. Spillet er komplekst, men i sidste ende handler det om at finde løsningen i den enkelte kamp, og heri kan der også lægge en fleksibilitet, fordi man som træner i højere grad laver små justeringer og ændringer i strategien. En træner nævner, at man ofte træner den specifikke måde at angribe den enkelte kamp på rent taktisk, og at man derfor også er taktisk fleksibel i forhold til den enkelte modstander.

I forlængelse af observatørernes fokus på taktisk fleksibilitet, blev det også bemærket, at stort set alle hold i 3F Superligas Mesterskabsspil var i stand til at spille med en tre-back-kæde. Det var ikke nødvendigvis den foretrukne formation, men alle seks klubber kunne skifte til denne måde at stille op på i defensiven, når det var relevant.

”Det er en trend og har været det i et stykke tid. Tidligere så vi færre hold med tre mand i bagkæden. Det er ikke helt nyt, og det bliver interessant, hvad det næste bliver. Men vi har set mange hold i Danmark spille med tre stopperer og wingbacks de senere år,” siger en observatør.

Dermed følger 3F Superliga en tendens, man også har set internationalt, og som er blevet beskrevet i den tekniske rapport for Champions League. Tre-back-kæden er blevet hverdag i 3F Superliga, og det tyder på, at de fleste hold har denne variant i værktøjskassen.

"I en tre-back-kæde er det interessant at kigge på hvem bryder strukturen for tre-back-kæden? I gamle dage var det den midterste stopper, men i dag ser vi noget andet. Man så eksempelvis Jung i Brøndby, der vekslede mellem at være forsvarsspiller og 'sekser'. Så det er ikke nyt med tre stoppere – det er variationerne i det, der er nyt," siger en observatør.

Generelt peger både observatører og chefrænere på, at den taktiske forståelse hos spillere og hold i dansk fodbold er stor, og det giver også flere muligheder, når det handler om taktisk fleksibilitet.

## OMSTILLINGER

Som man også har set i foregående sæsoner, er den direkte omstilling fortsat et effektivt våben i 3F Superliga. I Mesterskabsspillet så man flere hold operere med direkte spil, og selvom der fra kamp til kamp var store variationer i måden at gøre det på, var omstillingsspillet en stor del af kampene.

"Jeg så flere hold, der gerne ville bringe bolden lynhurtigt frem til en situation, hvor man er to mod to eller tre mod tre," siger en observatør.

Det tyder således på, at dansk fodbold er blevet meget bedre til den hurtige, direkte, offensive omstilling. Flere hold i Mesterskabsspillet var tydelige i deres omstillingsspil og udførte det med stort commitment. Det kunne tyde på, at omstillingsspillet således var den foretrukne gameplan hos nogle klubber.

En chefræner fra 3F Superliga bekræfter, at omstillingsspillet har høj prioritet, og han mener ligeledes, at det er noget, man som klub sagtens dyrke i endnu højere grad, fordi det også er et effektivt våben internationalt at fange modstanderen i ubalance.

Særligt mesterholdet Brøndby IF skilte sig ud med effektivt omstillingsspil, hvor offensiv-

spilleren Jesper Lindstrøm var en nøglespiller sammen med Michael Uhre og Simon Hedlund, der kunne udnytte deres fart, hvilket man blandt andet så i hjemmekampen mod FC Midtjylland og i udekampen mod AGF. Som en chefræner i 3F Superliga konstaterer er dette også et eksempel på, at ethvert hold forsøger at iscenesætte spillernes spidskompetencer, og hos Brøndby IF var det særligt iøjnefaldende. Brøndby IF var således det hold i 3F Superliga, der havde flest afslutninger efter hurtige omstillinger og det hold, der havde længst distance tilbagelagt med sprint. Endelig kan det fremhæves, at Brøndby IF i Mesterskabsspillet havde bolden i possession i 14,7 sekunder forud for deres 15 scoringer i åbent spil. Det var næstkortest efter AGF, der havde bolden i 12,0 sekunder forud for deres fem scoringer. Af Mesterskabsspilsholdene havde FC Nordsjælland bolden i 28,8 sekunder forud for deres 13 scoringer i åbent spil.

I den sammenhæng er det væsentligt at fokusere på klubbernes omstillingsstrategier og restangrebsformation, som et hold forsvarede sig med for at se, hvad de egentlig ønsker sig i deres opspil. I Mesterskabsspillet så observatørerne flere hold have en såkaldt kontra-starter, der kunne blive hængende i en god position på banen og blive brugt som første spilstation efter en erobring. Man så det blandt andet hos FC Midtjylland, der i forbindelse med en erobring med det samme søgte spillere fra den offensive trio, bestående af Anders Dreyer, Sory Kaba og Evander.

"De inviterede dybt, og det så gennemarbejdet ud. Der skulle ske noget lige med det samme, når man erobrede bolden," siger en observatør.

Hos Brøndby IF var førnævnte Lindstrøm en dygtig kontrastarter, og Brøndby IF var generelt dygtige til at sætte omstillingen i gang. Anderledes så det ud hos F.C. København, der helst forsvarede lavt med alle markspillere på egen banehalvdel. Det fik betydning for deres

“

**Særligt mesterholdet Brøndby IF skilte sig ud med effektivt omstillingsspil.**

”

omstillingsspil, der ikke var så iøjnefaldende, selvom Jonas Wind dog var den spiller, der i 3F Superliga modtog næstflest bolde på fremadrettet første aflevering efter erobring. I AGF spillede man gerne direkte op til restangriberen Patrick Mortensen, der på den måde blev afgørende for AGF's omstillingsspil. I en kamp mod Brøndby så man eksempelvis AGF konsekvent søgte hurtig omstilling med mange fremadrettede løb fra de forreste fem spillere og støtte fra de øvrige. Noget lignende så man hos Randers FC, der gerne benyttede Marvin Egho som opspilsstation.

Der var således to kendetegn i omstillingsspillet: Restangriberen og kontrastarteren, og det var interessant at iagttage, hvordan klubberne benyttede sig af forskellige strategier. En chefræner påpeger i denne sammenhæng, at man internationalt oftere ser angribere være "fritaget" for defensive pligter, da de har en afgørende rolle i den offensive omstilling, hvorimod man i dansk fodbold i højere grad



67,8

**Brøndby IF var med 67,8 km det hold med længst sprintdistance (>25,2 km/t). 19% længere end gennemsnittet i Superligaen. 40,4 km sprint frem i banen og 32,7 km mens holdet var i boldbesiddelse**

308

**Hvis den første aflevering efter bolderobring var fremadrettet, var Patrick Mortensen den hyppigste boldmodtager med 308 modtagninger. Det er 22% flere end Jonas Wind og 54% flere end Simon Okusun på de efterfølgende pladser**

80,2

**FC Nordsjælland havde 80,2% succesfulde pasninger - højest af alle. AGF havde med 68,0% den laveste succesrate**

76

Randers FC var det mest kompakte hold både med og uden boldbesiddelse. Kun 76 m<sup>2</sup> forskel. Brøndby IF var med 251 m<sup>2</sup> forskel med og uden boldbesiddelse det mest fleksible hold.

4122

FC København havde 4122 pasninger fra den sidste 1/3 af banen. De var også det hold med den største andel af succesfulde afleveringer i dette område med 72,2%. Gennemsnittet af hele Superligaen var 67,2%

1386

AGF havde flest - 1386 - afleveringer ind i modstanderens straffesparksfelt men lavest succesrate med 29,6%

bruger hele holdet i presspillet og den defensiva organisation. Dette har også betydning for omstillingsspillet, og det kan blive interessant at følge udviklingen på dette område. Vil man fremover se hold prioritere, at visse spillere i højere grad har fokus på omstillingen end på de defensiva pligter?

En cheftræner forklarer, at der på træningsbanen og i det taktiske oplæg til kampene er stort fokus på balancen i holdet og på, hvordan spillerne positionerer sig, når modstanderen har bolden, så man netop er klar til at sætte en omstilling i gang ved erobring.

I forbindelse med fokus på omstillingsspillet, noterede observatørerne sig også, at klubberne ikke var så selektive i deres valg. Flere hold løb gerne risikoen ved at spille en direkte bold frem i banen. Hvor man internationalt ser færre risikobetonede afleveringer og flere situationer, hvor man prioriterer et tålmodigt opbygningspil, var det ikke i samme grad et tema i Mesterskabsspillet i 3F Superliga. Her



“

**Der satses meget på omstilling i 3F Superliga, men hvilke hold kan og vil gerne spille etableret og effektivt på sidste tredjedel af banen?**

”

peger observatørerne på den tekniske kvalitet som en årsag.

”Det er min klare fornemmelse, at der ikke er samme kvalitet, hverken teknisk og forståelsesmæssigt i 3F Superliga i forhold til Champions League, hvor man er bedre til at tage beslutningen i det rigtige tidspunkt. Der mangler noget i Danmark,” siger en observatør, mens det også konstateres, at pasningsnøjagtigheden i 3F Superliga er iøjnefaldende lav.

75 procent af pasningerne i 3F Superliga var succesfulde, hvilket svarer til de foregående sæsoner med AGF (68 procent) og FC Nordsjælland (80 procent) som modpolerne. Kigger man på sekvenslængden før scoringer i åbent spil, viser data, at mål scoret i åbent spil har henholdsvis 5,56, 5,21 og 5,02 pasninger i sekvensen i 18/19-sæsonen, 19/20-sæsonen og 20/21-sæsonen.

”Der er stor intensitet og stort hjerte, men det går den forkerte vej, når det handler om det tekniske niveau. Der bliver løbet meget. Når det sker, er der mindre tid på bolden. Det bliver mere hektisk, det stresser pillerne, og det kræver meget af spillerne,” siger en observatør.

Data viser, at Danmark ligger otte-ti procent point under Champions League i afleveringsnøjagtighed, og de mange tekniske fejl har således også haft en betydning på den måde, at fejl hos modstanderen ofte blev straffet med en offensiv omstilling hos det forsvarende hold. I Mesterskabsspillet så man mange uproverede boldtab, og de overgange gav også mange muligheder for at sætte omstillinger i gang. En observatør mener ligefrem, at nogle klubber spekulerer i at få kaos i kampene, så der opstår muligheder for omstillinger:

”Der satses meget på omstilling i 3F Superliga, men hvilke hold kan og vil gerne spille etableret og effektivt på sidste tredjedel af banen?”

Som svar på dette spørgsmål nævner en

12,4

FC Midtjylland havde flest erobringer på den sidste 3-del med 12,4, hvilket var 24% flere end de havde i 18/19 sæsonen

6,6

Med 6,6 erobringer var Brøndby IF det hold med færrest erobringer på den sidste 3-del. Det er kun 60% af, hvad holdet præsterede i 18/19 sæsonen

8,8

Pasninger per defensiv aktion (PPDA) tillod FC Midtjylland modstander, hvilket var færrest af alle hold. FC Nordsjælland tillod 11,9 PPDA

63

Bypassede defensors havde Brøndby IF per kamp, hvilket var flest af alle hold. FC København havde 53 per kamp med næstflest

cheftræner i 3F Superliga, at presspillet i dansk fodbold er på et højt niveau. Hvor man i Champions League oftere ser hold gå i defensiv organisation efter et boldtab, er der i dansk fodbold et stærkere genpres, mener en træner. Derfor ser man også oftere danske hold vælge at spille en direkte bold frem ad banen og sætte den mere plads. "Der er mindre tid og plads til boldmassage i Danmark," mener en cheftræner, der også finder det interessant at kigge på afstanden mellem de enkelte positioner og balancen i holdene.

En cheftræner siger direkte, at det i 3F Superliga i høj grad handler om at undgå egne fejl og straffe modstanderens fejl. Det har betydning for risikovilligheden på holdene. En træner nævner ligeledes, at der spilles med højt tempo og høj intensitet i 3F Superliga, og dette også har indflydelse på den måde, man griber kampene an på, og at det høje tempo tillige vil være med til at højne det tekniske niveau i 3F Superliga.

“

**Alle hold har en variant af højt pres – alle arbejder med det. Men der kan være nuancer i intensitet og metode.**

”



## PRESSPILLET

I lighed med den foregående sæson bød 3F Superliga 20/21 også på en række hold, der jævnligt forsøgte at spille med højt pres. I Mesterskabsspillet så man både FC Midtjylland, AGF, og i perioder F.C. København presse højt. Naturligvis varierede intensiteten og aggressiviteten i forhold til kampens faser, og observatørerne konstaterer således, at man ikke i så høj grad har set det kompromisløse, aggressive holdpres, der eksempelvis kendetegnede Brøndby IF tidligere, og som man på internationalt niveau har set blandt andre Bayern München præsentere. I 20/21-sæsonen var Brøndby IF det hold i hele ligaen, der havde færrest erobringer på sidste tredjedel med 6,6 per kamp – hvilket var et stykke under ligasnittet på 9,1. Det er således meget tydeligt i data, at holdets udtryk har ændret sig.

”Jeg har set en mindre grad af aggressivitet i højt pres. Alle hold har en variant af højt pres – alle arbejder med det. Men der kan være nuancer i intensitet og metode,” konstaterer en observatør.

FC Midtjylland var et af de hold, der i Mesterskabsspillet var kendetegnet ved det høje pres, idet midtjyderne kunne bruge deres fysiske stærke spillere og gode erobringsspillere centralt i banen. Det så man blandt andet i hjemmekampen mod FC Nordsjælland, hvor FC Midtjylland spillede med højt pres og aggressivitet i genpresset gennem hele kampen. Men også AGF og Brøndby IF søgte i nogle kampe at presse meget højt – for Brøndby IF vedkommende eksempelvis i udekampen mod Randers FC, hvor man med succes ofte pressede højt og aggressivt i første fase.

Ikke desto mindre vurderer observatørerne, at der ganske vist presses højt, men ikke lige så kompromisløst som tidligere. Så selvom presspillet de seneste tre-fire år i Danmark er blevet mere udtalt, vurderer observatørerne ikke, at det i sæsonen 20/21 var mere udtalt

eller med samme kvalitet som tidligere.

”Samlet mener jeg, at aggressiviteten ikke er så høj som sidste år. Aggressiviteten var aftagende,” siger en observatør, hvilket bakkes op af en cheftræner fra 3F Superliga, der har oplevet samme tendens.

Der kan have været faktorer som Corona-situationen, længere kampe på grund af VAR og et tæt kampprogram, der har spillet ind, men de fysiske data vidner ikke om en Corona-afsmittning. Omvendt så man i visse kampe, at tilskuerens tilbagevenden på stadion også havde en positiv effekt på spillernes energi og udtryk.

En anden detalje i de senere år har været regelændringen, der tillader forsvarsspillere at modtage bolden i straffesparksfeltet ved målspark. Det har givet flere korte målspark, idet en tredjedel af alle målspark i 20/21-sæsonen var kortet; en klar stigning fra 18/19-sæsonen, hvor en fjerdedel af målsparkene var korte. Det har haft en sideeffekt, at der bliver presset helt oppe ved straffesparksfeltet i forbindelse med målspark. Det var også en tendens i 3F Superligas Mesterskabsspil, hvor man også så, hvordan tre spillere kunne erobre bolden ved at presse i fællesskab.

”Jeg oplever ikke det klassiske holdpres med ti markspillere. Det er sporadisk, og det er et valg, man træffer. Det er tankevækkende, at tre mand kan erobre bolden højt. Så er det heller ikke nødvendigt med så højt sammenhængende pres,” konstaterer en observatør.

Som modtræk til det sporadiske høje pres, forsøgte de fleste hold at kombinere sig ud af presset, men det endte oftest med en lang pasning ud af presset. Observatørerne så derfor ikke mange hold, der lykkedes med at spille sig ud af presset – det er også en forskel fra det, man har set internationalt de senere år.

## STANDARDSITUATIONER

Dansk fodbold har gennem flere år skilt sig ud, når det handler om standardsituationer. Der scores generelt flere mål efter standardsituationer i 3F Superliga end i Champions League, og også i 2020/21-sæsonen noterede observatørerne en stor fokusering og koncentration på standardsituationer. De fleste hold brugte meget tid og kræfter på det, og man så stor variation på de offensive standardsituationer, både i forhold til frispark, indkast og hjørnespark.

Hvor man i foregående sæson så flere klubber have en fast måde at eksekvere standardsituationer på, var det mere varierende i 2020/21-sæsonen. Man så eksempelvis AGF lave korte hjørnespark og FC Nordsjælland slå bolden direkte i feltet, hvilket de to klubber ikke tidligere har gjort meget.

Helt generelt var der et stort fokus på, der var hold, der formåede at lægge et stort tryk på standardsituationer. Eksempelvis var FC Midtjylland dygtige til at få flere farlige situationer ud af én standardsituation. Det var en tydelig strategi, at man ønskede at fastholde standardsituationen ved at bevare angrebet ved at være aggressiv og tæt på modstanderen i området omkring straffesparksfeltet, så midtjyderne vandt andenboldene og lagde den i feltet igen. Det skabte i flere tilfælde målchancer eller nye standardsituationer, og FC Midtjylland var det hold, der scorede fjerdeflest mål i 3F Superliga efter standardsituationer – kun overgået af AGF, FCK og OB.

”Man kan forberede en offensive standard, men det kan modstanderen også – men det er sværere at forudse den anden eller tredje situation og fase for dem der forsvarer. Det er interessant, at chancen stiger i anden og tredje fase,” siger en observatør.

Flere 3F Superliga-trænere bekræfter, at de prioriterer standardsituationer højt – både

offensivt og defensivt, så man har nogle klare planer og varianter, ligesom man forbereder sig godt på modstanderen. AGF var det hold, der scorede flest mål efter en standardsituation med hele 16 scoringer, 22 inklusive straffespark, svarende til 46 procent af alle deres scoringer.

En helt konkret tendens var, at mange hold valgte at overbefolke det lille felt foran målmanden. I forbindelse med kampen mellem Brøndby I.F. og Randers FC konstaterede en observatør: ”På hjørnesparkene fra begge hold var det en tydelig tendens, at begge hold forsøgte sig med en strategi, hvor de stillede mange spillede tæt ind omkring målmanden. Det er umiddelbart en tendens, der synes at have bredt sig i Superligaen i denne sæson.”

En cheftræner fra 3F Superliga bekræfter, at man dyrker denne type standardsituationer for at skabe et tryk på modstanderens målmand og heraf skabe en målchance. Man har en forventning om, at målchancen bliver større på denne måde, og kigger man bredt over 3F Superliga, er tendensen med at overbefolke målfeltet markant.

På samme måde var de lange indkast en iøjnefaldende tendens i 3F Superliga. Hvor man i flere internationale ligaer ikke ser lange indkast praktiseret, har det gennem flere år været en trend i dansk fodbold – således også i 3F Superliga anno 2020/21. Det havde stor indvirkning på spillet, fordi der blev brugt meget tid på disse situationer, idet holdene havde bestemte kastere, stillede op i bestemte formationer og gjorde meget ud af det. En observatør bruger en kamp mellem FC Midtjylland og Randers FC som eksempel:

”Det var en kamp om standarder. Begge hold tog lange indkast og tog sig god tid, men ingen af holdene havde succes, for de annullerede hinanden. Når man tænker på FCM's historie og det de arbejder med, havde de helt klart en intention om at gøre det. Men FCM

“

**Hvor man i foregående sæson så flere klubber have en fast måde at eksekvere standardsituationer på, var det mere varierende i 2020/21-sæsonen.**

”

var ikke lige så dominerende på standarder som tidligere. Men det var interessant at se, at begge hold følte, de havde noget at komme med på standarder, men at de annullerede hinanden.”

I forhold til indkast og visse andre standardsituationer bemærker en cheftræner fra 3F Superliga, at der er en tendens til, at disse situationer også bliver brugt til at trække tempoet ud af kampene og endda at bruge lang tid på disse for at få tiden til at gå – til irritation for modstanderen. Dermed konstateres det, at standardsituationen ikke kun har til formål at skabe en målchance. En cheftræner udtaler ligefrem et ønske om at indføre effektiv spilletid i 3F Superliga!

Observatørerne kalder det desuden bemærkelsesværdigt, at de mange standardsituationer trods alt ikke førte flere mål med sig. Ofte blev frispark fra kanten af feltet brugt til at sparke bolden ind foran mål, både indadskruet og ud-



16

**AGF scorede 16 mål efter standardsituationer, mens Brøndby IF, Vejle BK og AC Horsens blot scorede 7 mål efter standardsituationer**

79

**Randers FC sparke 79% af deres hjørnespark som indadskruede. I gennemsnit sparkes 58% indadskruede**

17

**FC Nordsjælland sparkede 17% af hjørnesparkene kort. I 19/20 sæsonen var det 35% af deres hjørnespark. AGF har kun 1% korte hjørnespark**

23

**Der scores efter hvert 23. indadskruede hjørnespark, 27. udadskruede hjørnespark og 47. korte hjørnespark**

“

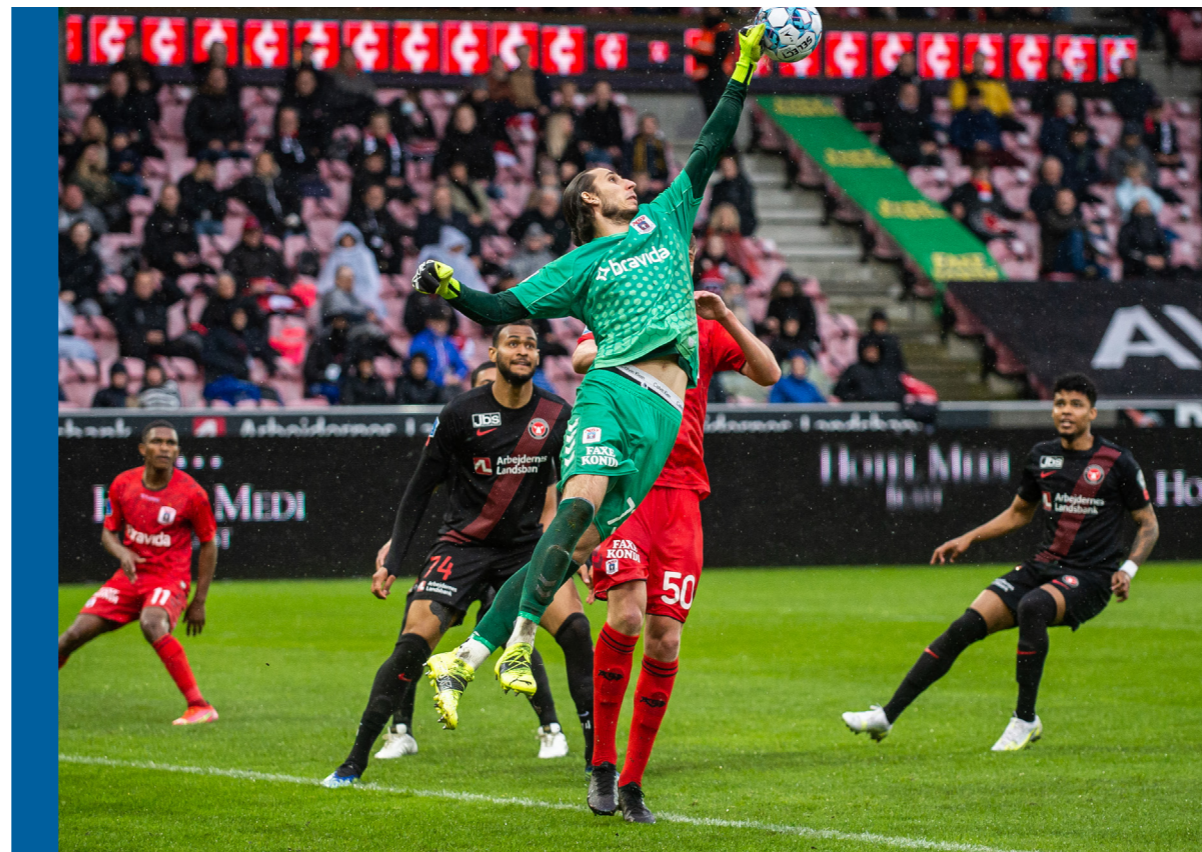
**En helt konkret tendens var, at mange hold valgte at overbefolke det lille felt foran målmanden.**

”

adskruet, men der kom sjældent store chancer ud af det. Det vækker undren hos flere observatører, der peger på, at man i 3F Superliga ser omkring 30 hjørnespark per mål.

Observatørerne bemærker desuden, at den internationale trend med at sætte en ekstra mur op som angribende hold i forbindelse med en offensiv standardsituation endnu ikke er nået til Danmark. Undersøgelser har vist, at der størst sandsynlighed for at score, hvis målmanden ikke kan se ret meget, og derfor har man internationalt set flere hold forlænge muren med en ekstra mur, hvor man blokerer udsynet for målmanden. Kun FC Nordsjælland og FC Midtjylland gjorde brug af denne manøvre, men ellers var det et sjældent syn i 3F Superliga 20/21.

På et generelt niveau savnede observatørerne mere kvalitet og flere kreative kombinationer i forbindelse med standardsituationer, for der den mest gennemgående tendens var trods



14,7

AGF havde 14,7 indlæg per 90 min

96

FC Midtjylland afsluttede 96 gange med hovedet

19,2

FC København havde den højeste skudpræcision med 19,2 % skud på mål

10

10 gange scorede AGF med hovedet. 21% af alle deres mål. Flest af alle



alt, at bolden blev sendt ind foran mål, enten fladt eller til hovedstød. Men mange hjørnespark og dødbolde førte ikke til chancer, og observatørerne overvejer, hvordan træningen omkring standardsituationer prioriteres ude i klubberne. En cheftræner svarer hertil, at man arbejder grundigt med standardsituationer, men at kvaliteten af en standardsituation i sidste ende afhænger fuldstændigt af sparkerens tekniske evner. Hvis ikke bolden bliver sparket med tilstrækkelig kvalitet, er standardsituationen værdiløs, lyder det.

### GENNEMBRUDSTRATEGIER

3F Superliga 2020/21-sæsonen bød på flere forskellige måder at gribe kampene an på, og på den måde er dansk fodbold rig på forskellige angrebsvarianter og gennembrudsstrategier. Alligevel er der nogle tendenser, der var mere iøjnefaldende.

Som det er nævnt på de foregående sider, var presspil, standardsituationer og omstillinger gennemgående temaer i 3F Superliga i 2020/21-sæsonen, men hvad betyder det for holdenes måde at gribe gennembrudsspillet an på? De seks klubber i Mesterskabsspillet havde forskellige tilgange til de offensive strategier, men observatørerne konstaterer alligevel, at de fleste hold vil gerne spille bolden langt eller dybt. I Mesterskabsspillet så man, at flere hold er blevet dygtige til at løbe i ryggen på det forsvarende holds bagkæde, og derfor så man ofte bolden blive sendt i bagrummet – også selvom pladsen ikke var stor.

Observatørerne påpeger desuden, at flere hold forsøgte at spille centralt end tidligere – særligt F.C. København ville gerne lave gennembrud centralt, men ofte havde holdene vanskeligt ved at skabe chancer på denne måde. Forsøgene på gennembrud centralt blev bremset af det forsvarende holds defensive struktur, og derfor endte bolden alligevel i siderummene.

”Der har været relativt meget indlægsspil som gennembrudsstrategi. Det så man særligt hos Randers FC og AGF, der har det som deres væsentligste strategi; Randers søger efter Marvin Echo; AGF søger efter Patrick Mortensen,” siger en observatør.

Dette understøttes af data, der viser, at Randers FC og AGF havde 71% linjebud på ydersiden af forsvarskæden. AGF havde flest indlæg pr. 90 minutter med 14,7, mens Randers FC havde fjerdeflest med 13,3 indlæg pr. 90 minutter.

I den tekniske rapport for 3F Superliga 2019/20 blev det også konstateret, at holdene havde svært ved at komme til gennembrud centralt, og denne tendens var også gældende i 20/21-sæsonen.

”I Danmark havner vi mest på siderne, hvorfra der bliver slået et indlæg,” mener en observatør.



En cheftrener fra 3F Superliga siger i denne sammenhæng, at de fleste hold gerne vil lave gennembrud centralt, men at det er det sværeste at gøre i fodbold. Samtidig er man også mest sårbar ved boldtab centralt, og derfor er det en afvejning af risiko, om man vil forsøge dette. Denne 3F Superliga-træner peger desuden på, at der var stor angrebsivrighed i 3F Superliga, hvilket det samlede antal mål også vidner om. Mesterskabsspillet i 3F Superliga bød således på 103 scoringer i 30 kampe, hvilket er et målsnit på 3,43 mål pr. kamp.

Man så flere forskellige gennembrudsstrategier i løbet af sæsonen i 3F Superliga. FC Midtjylland forsøgte eksempelvis at bruge Evander centralt, hvor han med en chipbold kunne skabe chancer, ligesom F.C. København også ville iscenesætte Jonas Wind som en kreativ spiller centralt i banen.

Men hvor vi i 3F Superliga så flere kreative spillere gøre en forskel i den klassiske 10er-position, var det i 20/21-sæsonen andre typer spillere, der skabte gennembrudene. Spillere som Brøndby IF's Jesper Lindstrøm og FC Nordsjælland Kamaldeen havde afgørende roller på deres hold, og chancer og mål kom i højere grad efter omstillinger, indlæg og så videre. Det er et billede på, at det store fokus på presspillet også kommer til udtryk i valg af spillere. I 3F Superligas Mesterskabsspil så man mange halvvendte midtbanespillere, der bød sig til i spillet uden at være deciderede kreatører. Spillere som Jens Stage, Ben Anis Slimane og Lukas Lerager var alle eksempler på løbestærke spillere, der evnede at placere sig og vende halvt og spille bolden videre på førsteberøring. Disse spillertyper er også dygtige presspillere, og det berettiger også en plads på holdet.

”Der er stort fokus på presspil, og det er svært at have spillere med, som ikke også kan erobre bolden. Man skal kunne mere end noget, hvor man selv har bolden. Specielt centralt. Det må være et dilemma som træner. Kigger vi på 3F



“  
**I Mesterskabsspillet så man, at flere hold er blevet dygtige til at løbe i ryggen på det forsvarende holds bagkæde.**  
 ”

Superliga, var det stort set kun Kamaldeen, der kunne udfordre og dribble og sætte en mand på egen hånd,” siger en observatør, der også konstaterer, at de dygtigste tekniske spillere i 3F Superliga oftest bliver solgt til en international liga.

En cheftrener i 3F Superliga konstaterer desuden, at vi i Danmark er bedre til at uddanne spillere, der kan presse end til at spille, og det har også betydning for måden, der spilles på i 3F Superliga.

I forhold til gennembrudsstrategier var det også en tendens i 20/21-sæsonen, at flere hold valgte en såkaldt ”klassisk nier” som spidsangriber. Spillere som Kamil Wilczek, Patrick Mortensen, Marvin Egho og Sory Kaba har alle deres spidskompetencer i straffesparksfeltet og var alle iøjnefaldende spillere i Mesterskabsspillet. Flere af disse angribere blev også brugt som opspilsstation, og de var derfor vigtige i gennembrudsspillet.



54

**Procent af AGFs første afleveringer efter bolderobring er fremadrettet. FC Nordsjælland har den laveste andel med 41%**

6,35

**Randers FC har 6,35 i expected assist før første aflevering efter erobring. Det er højest af alle mens SønderjyskE er lavest med 3,72**

42

**AaB brød modstanderens forsvarslinje gennem midten i 42% af tilfældene. Randers FC og AGF kun i 29% af tilfældene og angreb således mere over kanterne**

48

**AGF var til gengæld det hold der havde den højeste andel (48%) af centrale brud på modstanderens midtbanelinje**

Valget af disse spillere kan også ses som et tilvalg af indlægsspillet, selvom man i Mesterskabsspillet både så høje og flade indlæg fra yderrummet. FC Nordsjælland var det hold, der havde klart færrest indlæg og forsøgte sig oftere med en hård, flad bold ind i feltet, men flere klubber benyttede sig også af denne variant – dog primært i omstillingsspillet.

I forlængelse af observatørernes fokus på gennembrudsspil, diskuterede man den internationale tendens, som tidligere er beskrevet i den tekniske rapport for Champions League 2019/20, hvor begrebet "fullbacks as playmakers" blev introduceret. Men hvor man internationalt har set forsvarsspillere optræde som centrale spillere i opbygningsspillet og som spilfordeler, så man ikke meget af dette i 3F Superliga. Brøndby IF benyttede nogle gange Anthony Jung i en fleksibel rolle, hvor han trak fra sin position i forsvaret op på den centrale midtbane, men denne variant var en undtagelse.

"Det er en interessant variation, at en af stopperne nu kan blive sekser. Men det skal nok modnes lidt, for det har ikke gjort en forskel. Der er påfaldende lidt af det i Superligaen – særligt når man sammenligner med Champions League," siger en observatør.

### OPSUMMERING: AT KONTROLLERE KAOS

Fodbold er et komplekst og dynamisk spil, hvor ikke to situationer er ens. Når spillet samtidig afvikles i et højt tempo med stor intensitet, opstår der uforudsigelige situationer, der kræver hurtige løsninger.

Observatørerne er enige om, at denne dynamik bliver interessant at følge i de kommende år, hvor spillere, der har evnen til at træffe og udføre beslutninger i de til tider kaotiske situationer hurtigt, bliver værdifulde. Det handler altså ikke udelukkende om tekniske evner, men

i høj grad også om de kognitive.

"Der er mange spillere, der gerne vil presse hårdt, men det er vigtigt med teknisk dygtige spillere, der har overblikket. Så det med at komme ud af kaos på en konstruktiv måde i stedet for at heade videre og sparke væk; det kan blive en vigtig fase fremadrettet. Når F.C. København, FC Midtjylland og Brøndby IF var bedst, kunne de gøre det," siger en observatør om de tre tophold.

En cheftræner fra 3F Superliga er enig i disse betragtninger og ser også med spænding på fremtiden, hvor man sandsynligvis enten vil se et spil, der bliver mere præget af højt tempo, aggressivitet og presspil, mens man også vil se flere situationer, hvor det ene hold skal nedbryde et lavtstående forsvar. "Der bliver flere kaotiske situationer, men også flere situationer med etableret spil. Det er de to yderpoler, der bliver interessante at se på fremover," siger han.

Den store resultatmæssige jævnbyrdighed vidner også om en turnering, hvor trænerne og deres stab har stort kendskab til konkurrenten og i nogle tilfælde har været i stand til at "nulstille" modstanderen, så evnen til at kunne ændre kampene fra trænerbænken vil også være betydningsfuld fremadrettet. Her bliver det også interessant at se, hvordan sammensætningen af trænere bliver i de kommende sæsoner, for som en observatør konstaterede, var der blot to udenlandske trænere i 3F Superliga i 20/21-sæsonen, mens ingen klubber ansatte cheftrænere fra eget akademi. Det er ofte herfra, at der kan komme ny inspiration, og måske derfor har den spillemæssige forandring også været begrænset i denne sæson af 3F Superliga.



# 18,2

Michael Uhre havde som topscorer en xG på 18,2 - og scorede 19 mål

# 62

Morten Frendrup og Carlos Zeca havde flest vundne tacklinger af alle med 62

# 347

Anthony Jung havde 347 bypassede defenders, hvilket var klart flest. Mathias Hebo havde næstflest med 219

# 12,8

Kamaldeen Sulimana tilbagdelagde 12,8 km med >25,2 km/t. Det var 24% længere end nr. 2 Michael Uhre



## DATAANALYSE

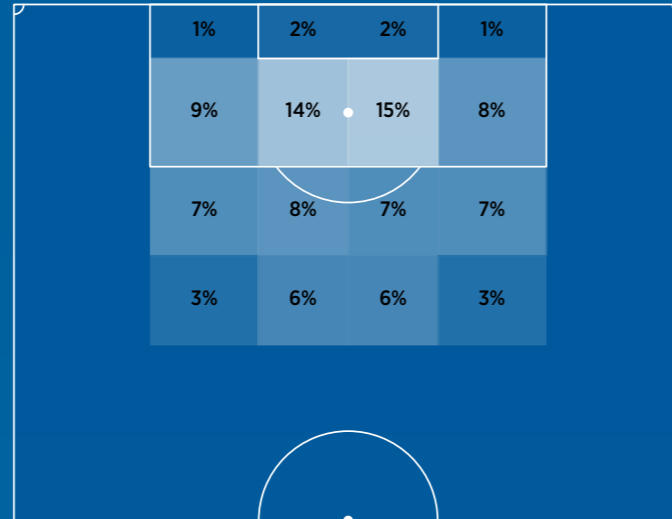
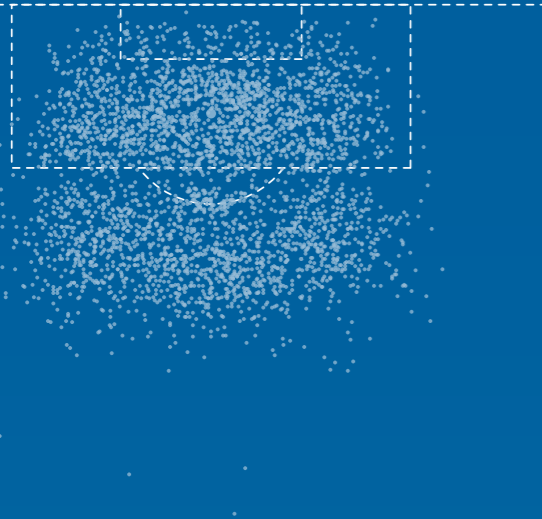
I DETTE AFSNIT PRÆSENTERES UDVALGTE DATA FRA SUPERLIGAEN. I ÅR HAR VI VALGT AT LÆGGE VÆGT PÅ UDVIKLINGEN AF SUPERLIGAEN OG FORSØGT AT SÆTTE RELEVANTE DATA OP MOD TILGÆNGELIGE DATA FRA UEFA CHAMPIONS LEAGUE. TILGÆNGELIGHEDEN AF DATA ER VARIERENDE FRA ÅR TIL ÅR, MEN DER TEGNER SIG NOGLE INTERESSANTE HISTORIER OM UDVIKLINGEN AF SUPERLIGAEN.

I afsnittet dataanalyse præsenteres et udsnit af data og statistikker fra Superligaen. Den behandlede data er leveret af Opta Sports (event data) og ChyronHego (fysiske data) og derefter importeret og behandlet i MatchTracker. Data fra UEFA Champions League har vi samlet fra UEFA's officielle tekniske rapporter samt fra who-scored.com, hvis data i rapporterne ikke har været specifikke nok. På den måde søger vi at sammenligne dansk fodbold med højeste internationale standard. Vi har så vidt muligt brugt samme kategorisering som i UEFA's tekniske rapport. I sammenhæng med observatørernes iagttagelser fremstår tallene som et spændende nedslag i dansk fodbold anno 2021.

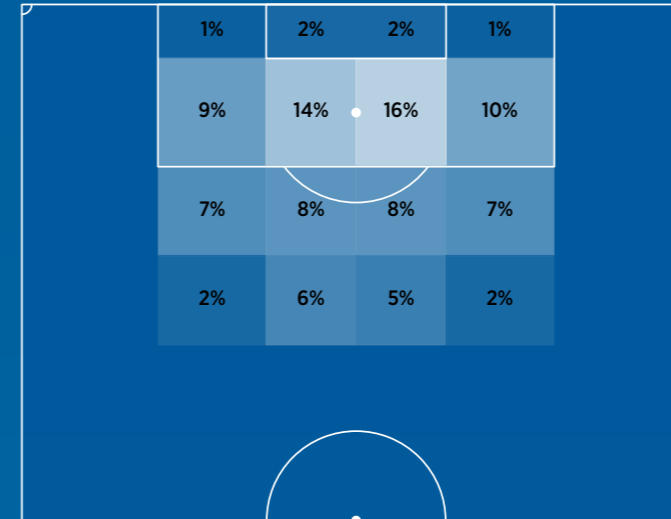
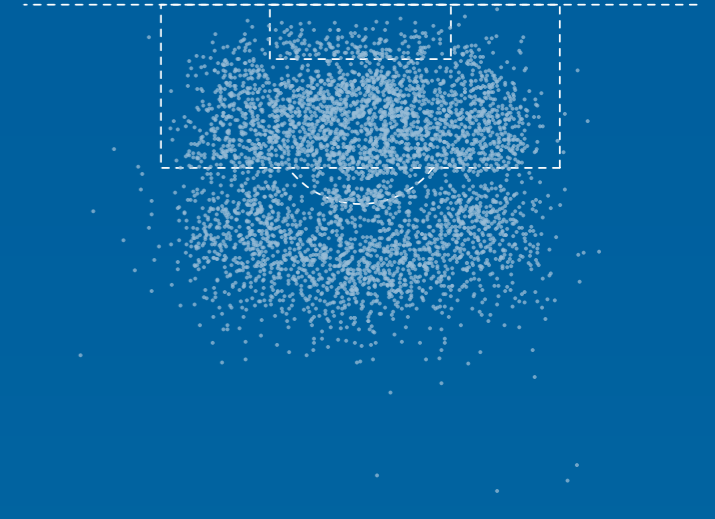
“AFSLUTNINGERNE I 3F SUPERLIGA KOMMER TÆTTERE PÅ MÅL”

GRAFERNE BESKRIVER DE SENESTE 6 SÆSONERS UDVIKLING I, HVOR PÅ BANEN DER AFSLUTTES FRA I ÅBENT SPIL. GRAFERNE BESKRIVER HENHOLDSVIS, HVOR DEN ENKELTE AFSLUTNING ER FORETAGET OG DEN SAMLEDE PROCENTVISEFORDELING OPDELT I FELTER.

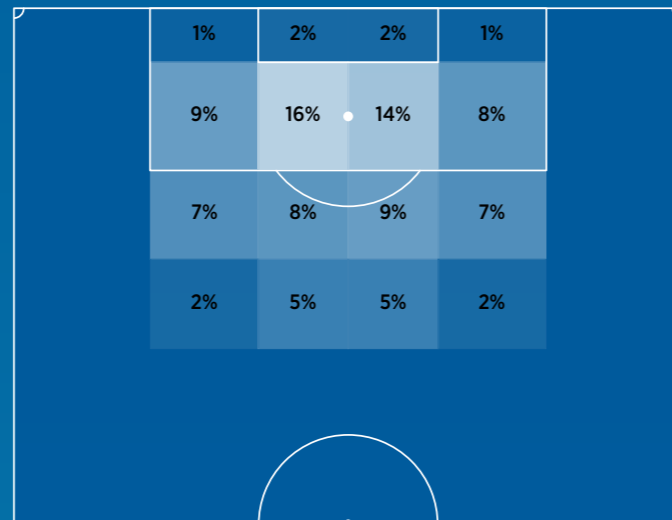
2015/2016



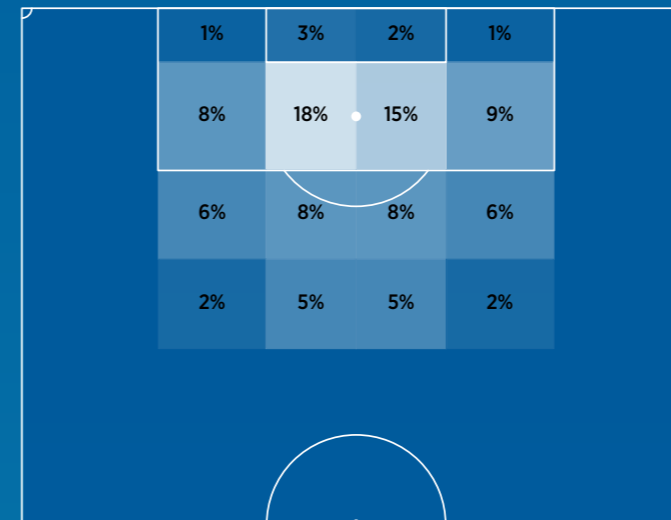
2016/2017



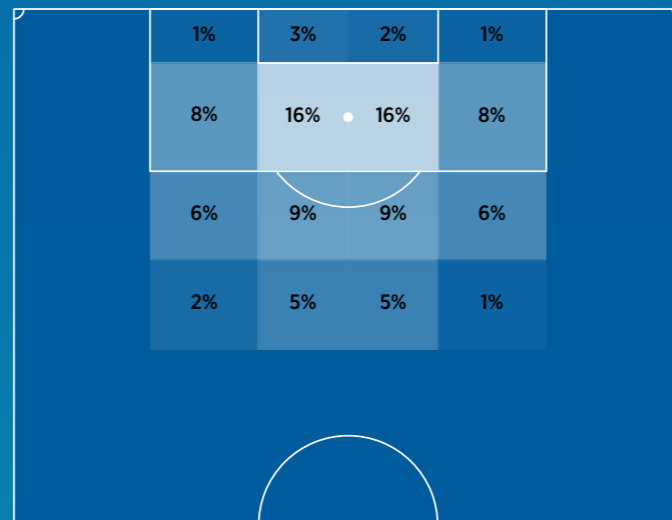
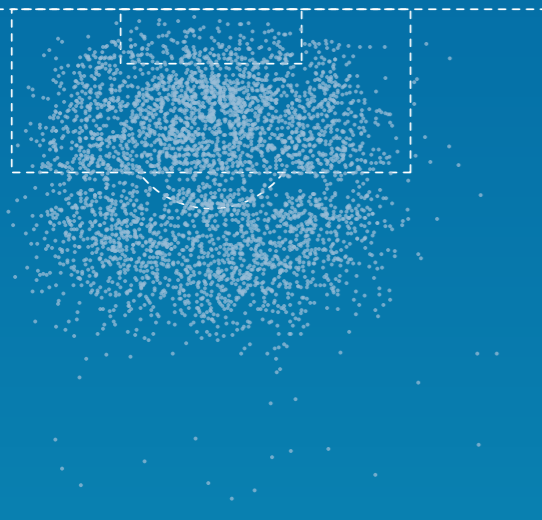
2017/2018



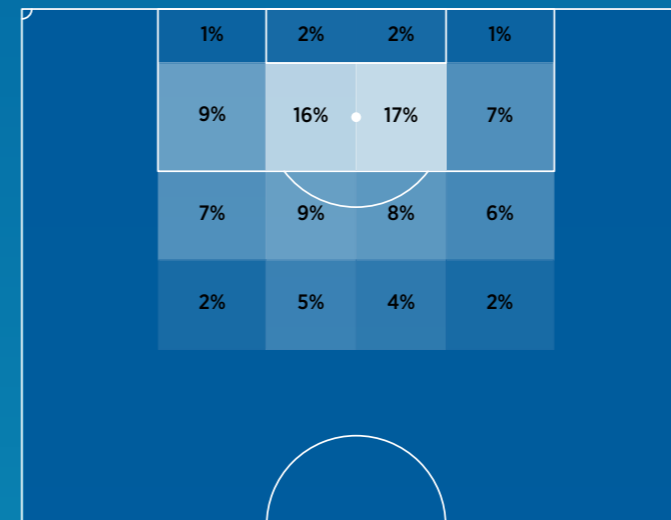
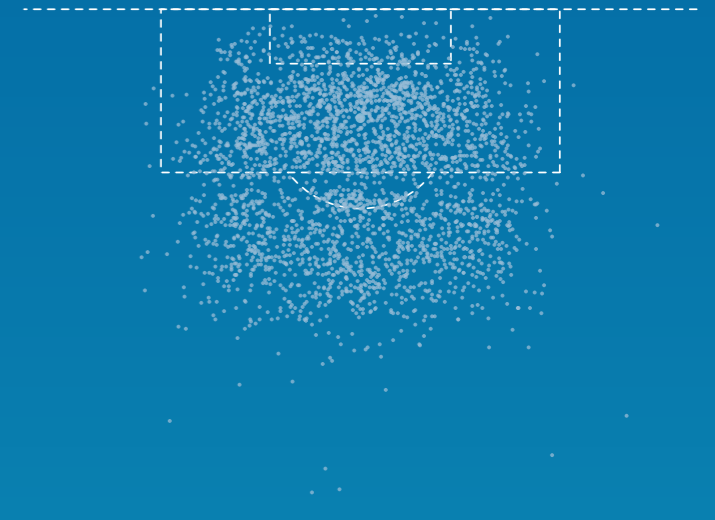
2018/2019



2019/2020



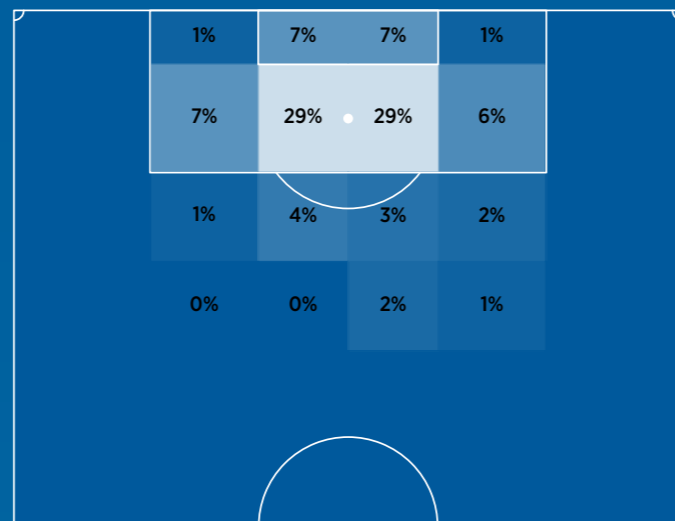
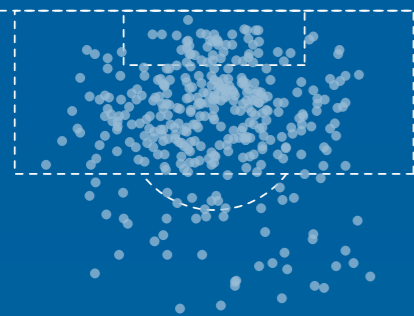
2020/2021



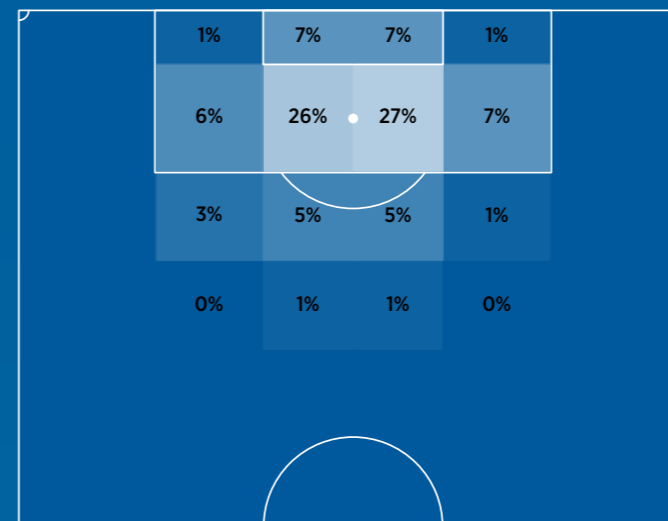
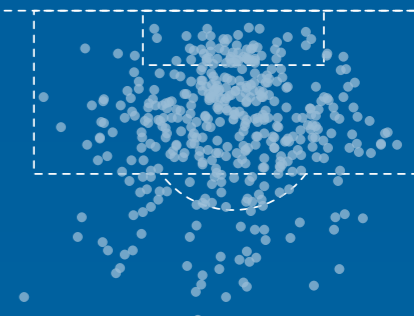
“MÅLENE I 3F SUPERLIGA BLIVER SCORET FRA MERE CENTRALE POSITIONER”

GRAFERNE BESKRIVER DE SENESTE 6 SÆSONERS UDVIKLING I, HVOR PÅ BANEN MÅLENE BLIVER SCORET FRA I ÅBENT SPIL. GRAFERNE BESKRIVER HENHOLDSVIS, HVOR DET ENKELT MÅL ER SCORET FRA OG DEN SAMLEDE PROCENTVISEFORDELING OPDELT I FELTER.

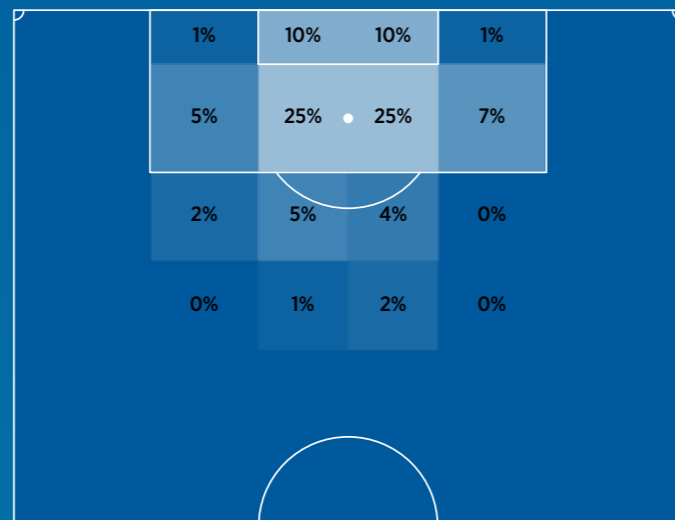
2015/2016



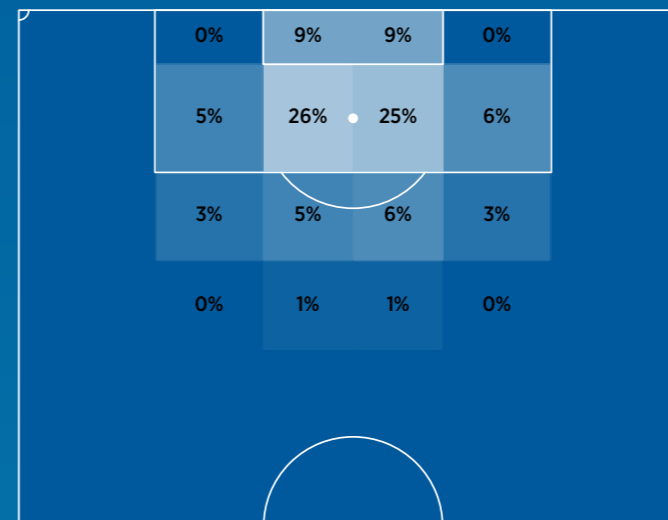
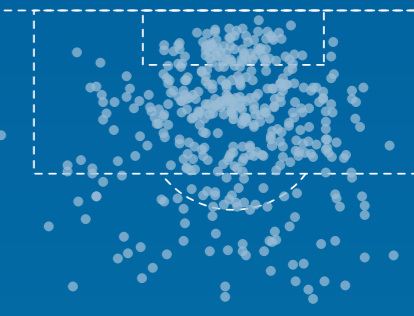
2016/2017



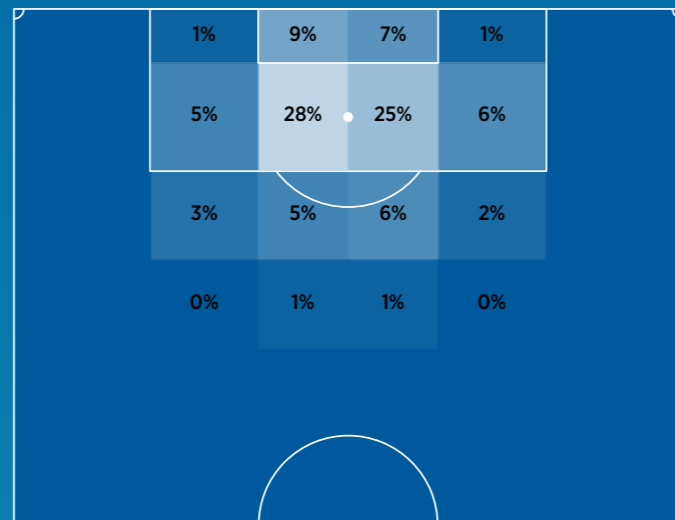
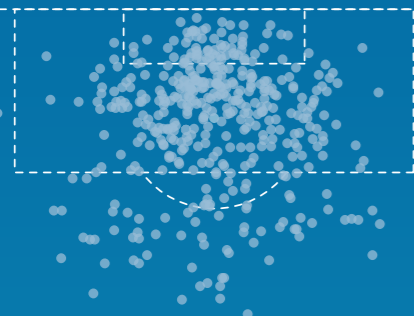
2017/2018



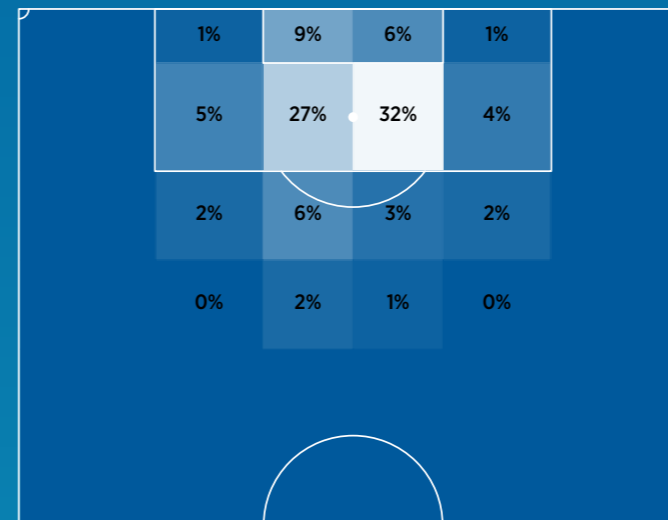
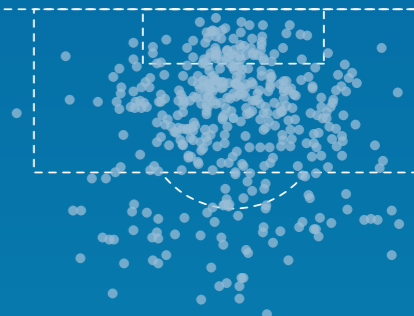
2018/2019



2019/2020



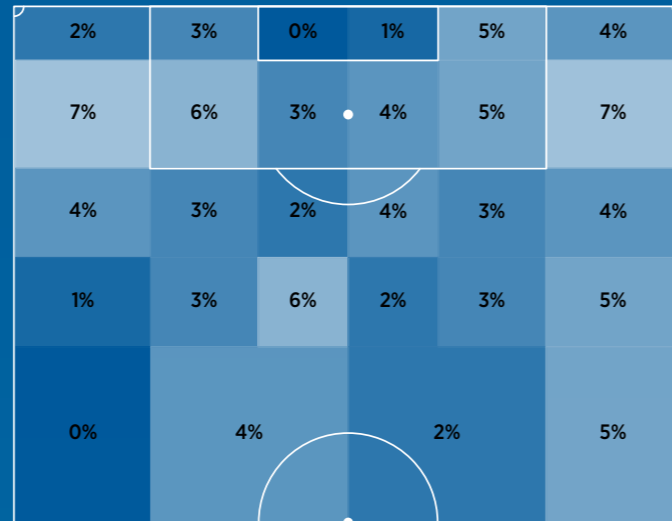
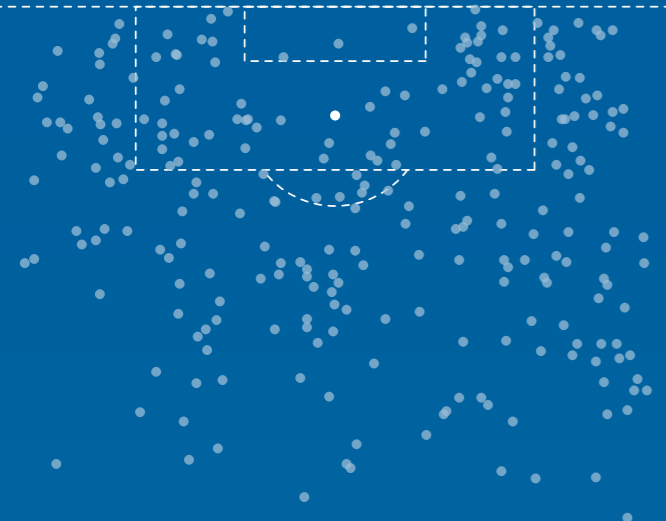
2020/2021



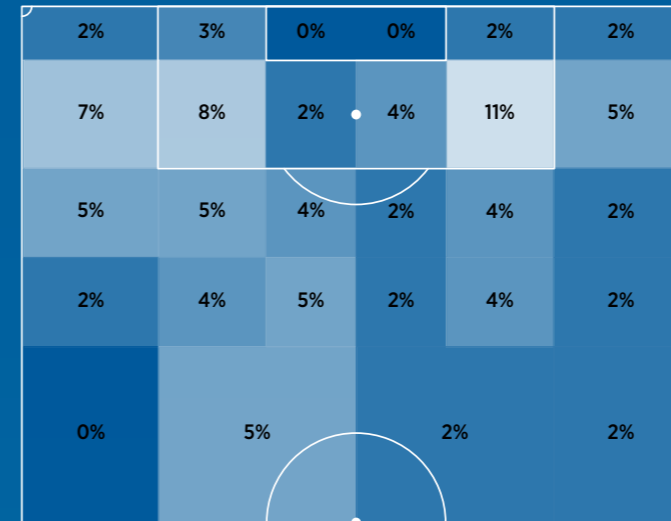
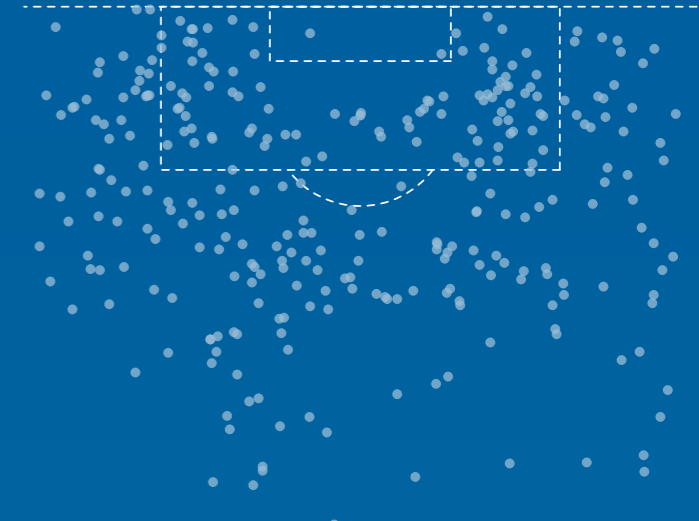
“ASSISTS I 3F SUPERLIGA KOMMER MERE FRA HALVRUMMENE OG LIGE FORAN MÅLFELTET”

GRAFERNE BESKRIVER DE SENESTE 6 SÆSONERS UDVIKLING I, HVOR PÅ BANEN ASSISTS KOMMER FRA I ÅBENT SPIL. GRAFERNE BESKRIVER HENHOLDSVIS, HVOR DEN ENKELTE ASSISTS KOMMER FRA OG DEN SAMLEDE PROCENTVISEFORDELING OPDELT I FELTER.

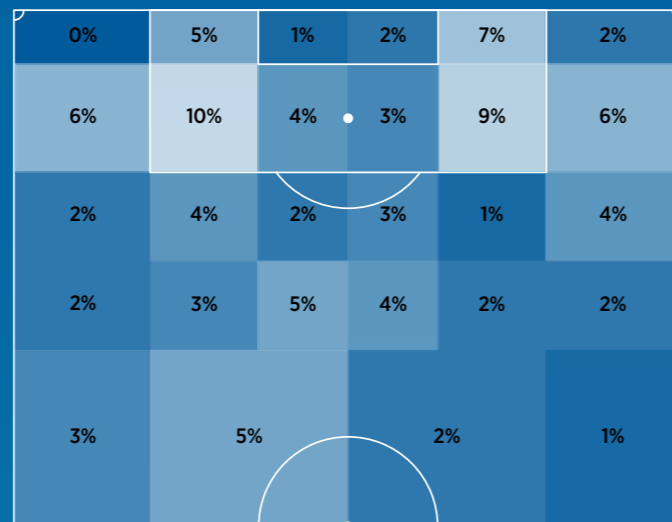
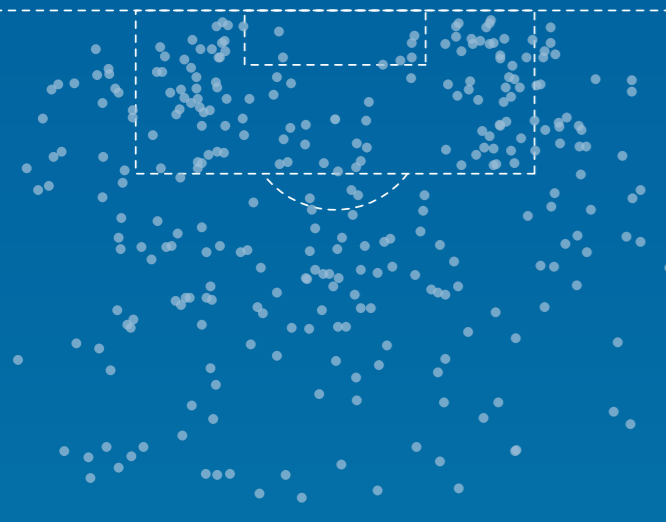
2015/2016



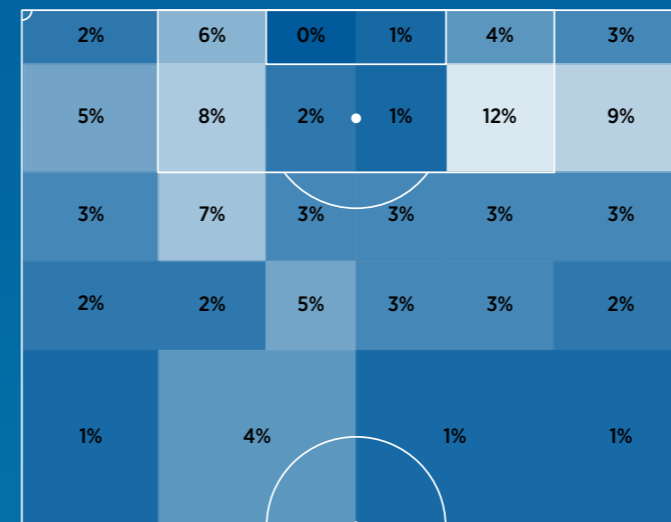
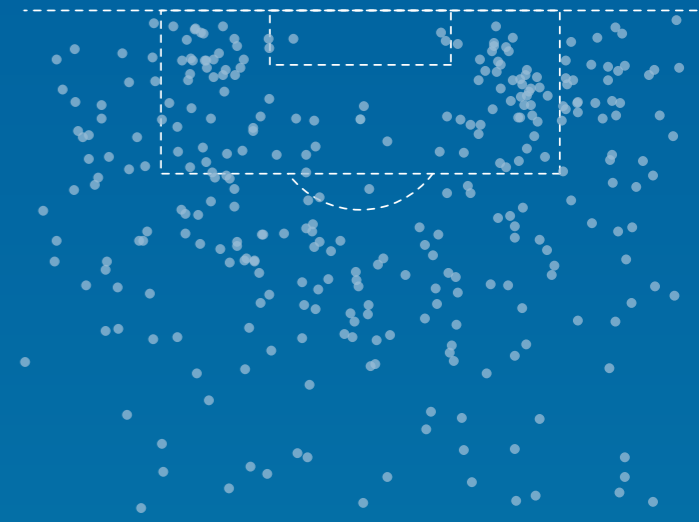
2016/2017



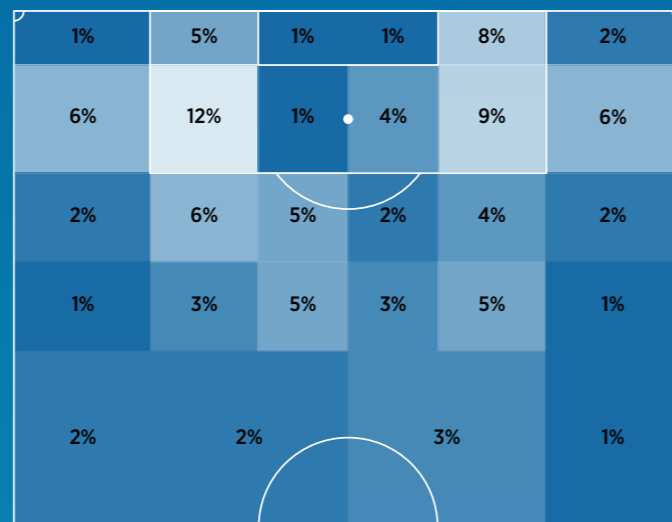
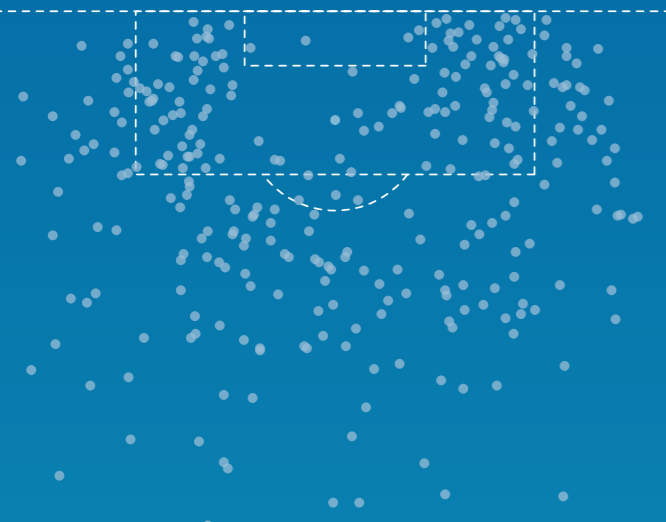
2017/2018



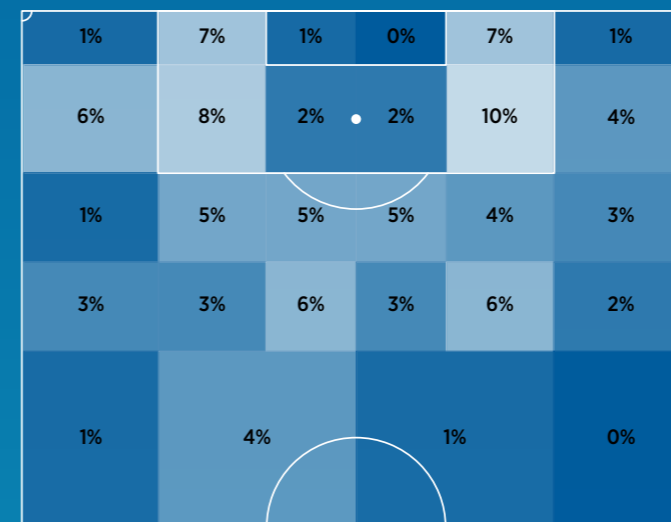
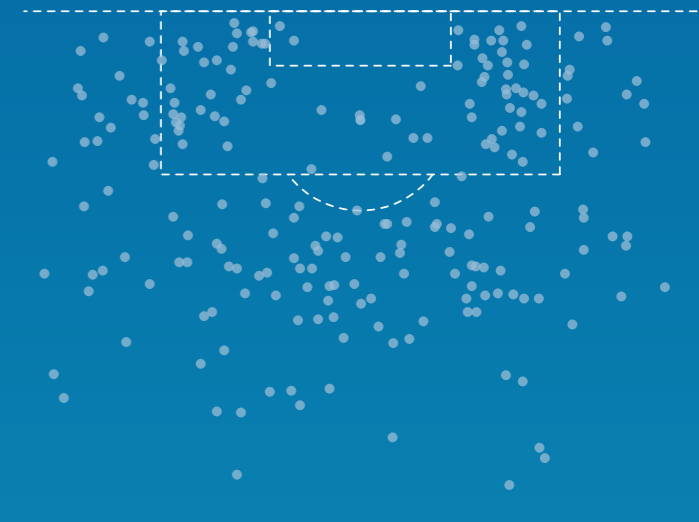
2018/2019



2019/2020

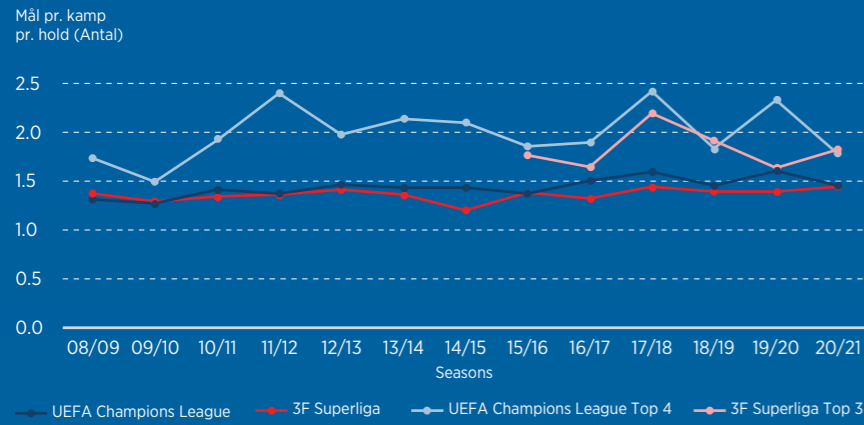


2020/2021



## UDVIKLINGEN I MÅL I 3F SUPERLIGA

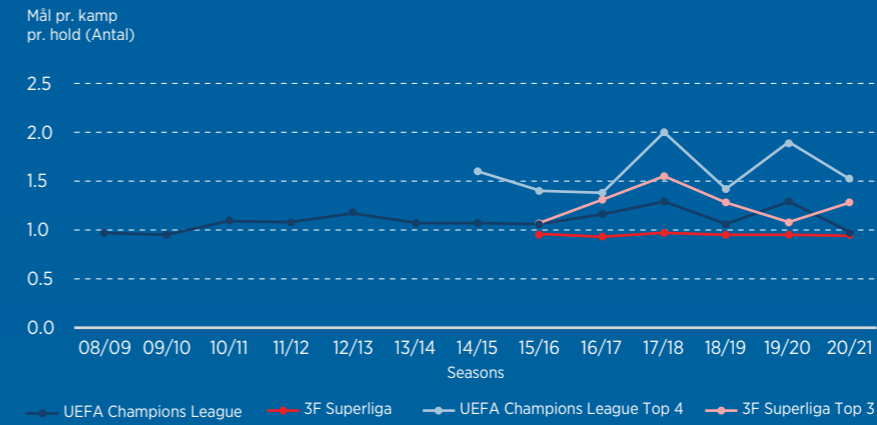
### MÅL



Ingen generel udvikling i antallet af mål pr. kamp

Ingen forskel på 3F Superliga og UEFA Champions League

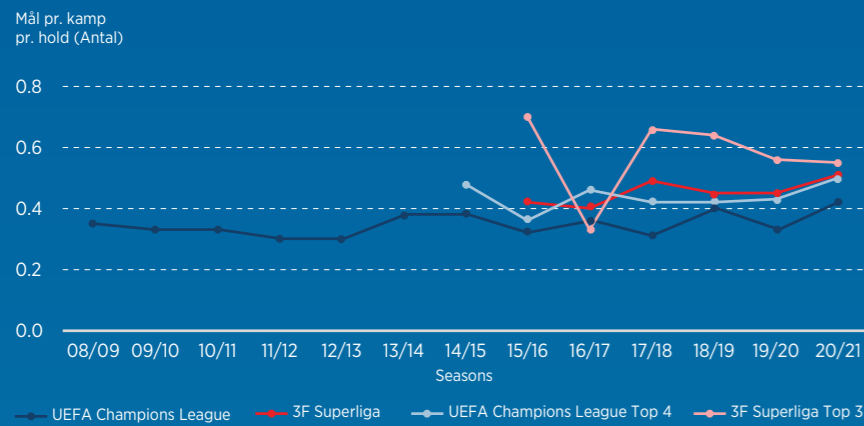
### MÅL I ÅBENT SPIL



Ingen generel udvikling i antallet af mål pr. kamp

Ingen forskel på 3F Superliga og UEFA Champions League generelt

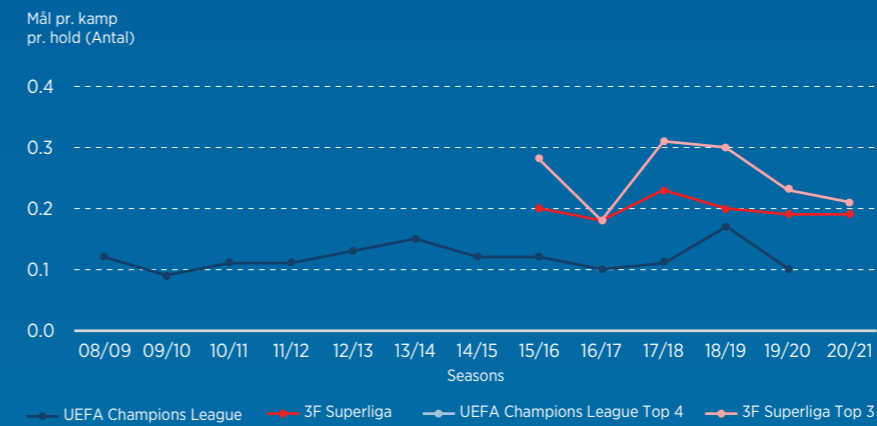
### MÅL EFTER STANDARDSITUATIONER



Ingen generel udvikling i antallet af mål pr. kamp

3F Superliga har flere mål pr. kamp end UEFA Champions League generelt

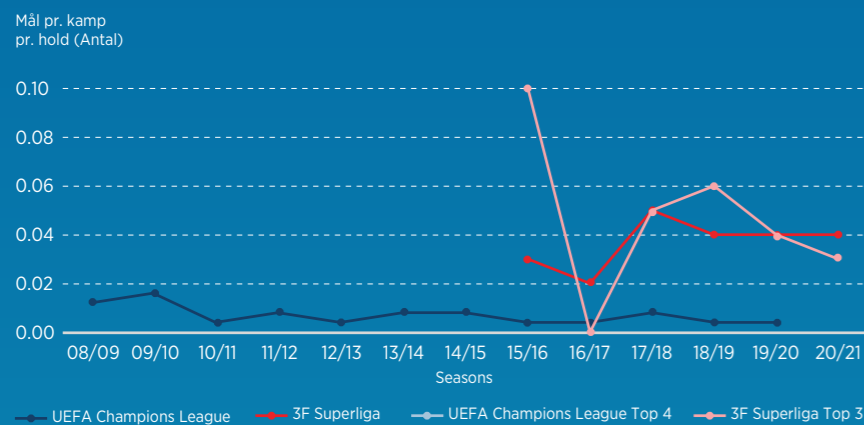
### MÅL EFTER HJØRNESPARK



Ingen generel udvikling i antallet af mål pr. kamp

3F Superliga har flere mål pr. kamp end UEFA Champions League generelt

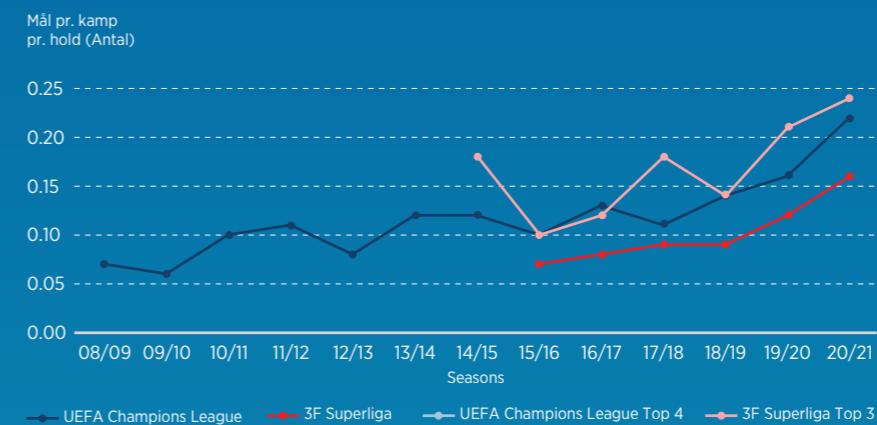
### MÅL EFTER INDKAST



Ingen generel udvikling i antallet af mål pr. kamp

3F Superliga har flere mål pr. kamp end UEFA Champions League generelt

### MÅL PÅ STRAFFESPARK

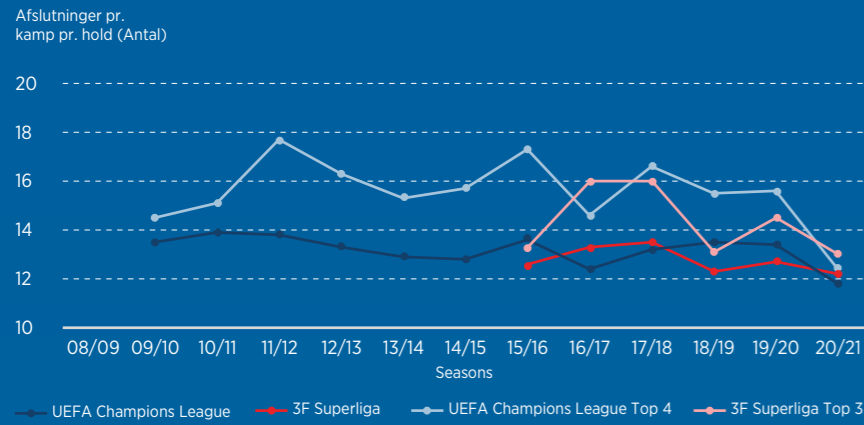


Generelt scores der flere mål på straffespark

UEFA Champions League scorer flere mål på straffespark end 3F Superliga

## UDVIKLINGEN I AFSLUTNINGER I 3F SUPERLIGA

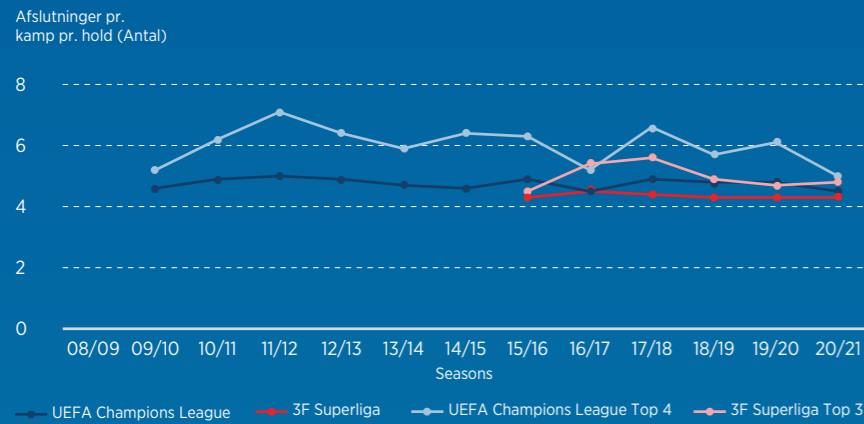
### AFSLUTNINGER



Generelt afsluttes der mindre på mål

Ingen forskel på 3F Superliga og UEFA Champions League

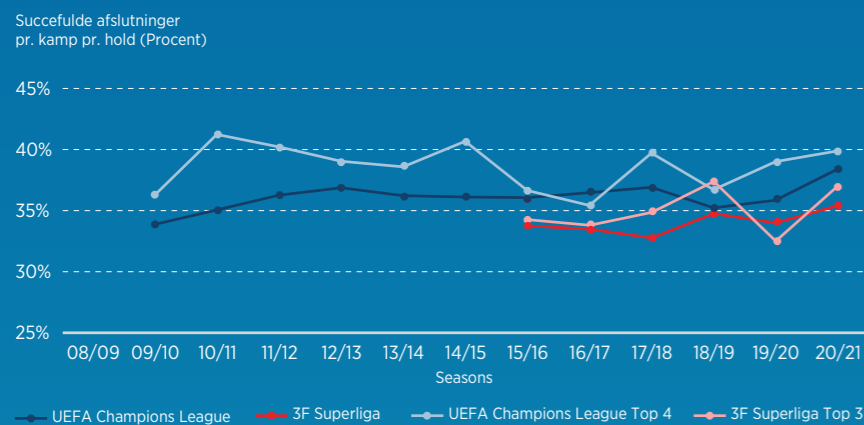
### AFSLUTNINGER INDENFOR MÅLRAMMEN



Ingen generel udvikling i antal afslutninger indenfor målrammen

Ingen forskel på 3F Superliga og UEFA Champions League

### ANDELEN AF AFSLUTNINGER INDENFOR MÅLRAMMEN



Ingen generel udvikling i andelen afslutninger indenfor målrammen

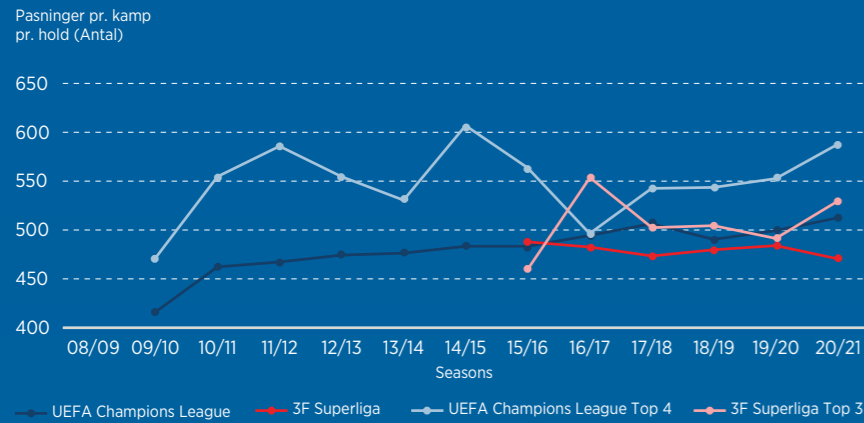
UEFA Champions League har flere afslutninger indenfor målrammen end 3F Superliga





## UDVIKLINGEN I PASNINGER I 3F SUPERLIGA

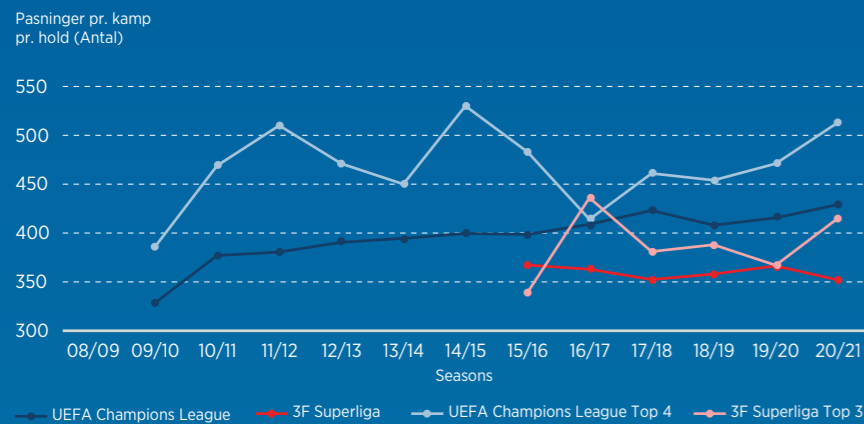
### PASNINGER



Ingen udvikling i 3F Superliga, men en stigende tendens i UEFA Champions League

UEFA Champions League har generelt flere afleveringer end 3F Superliga

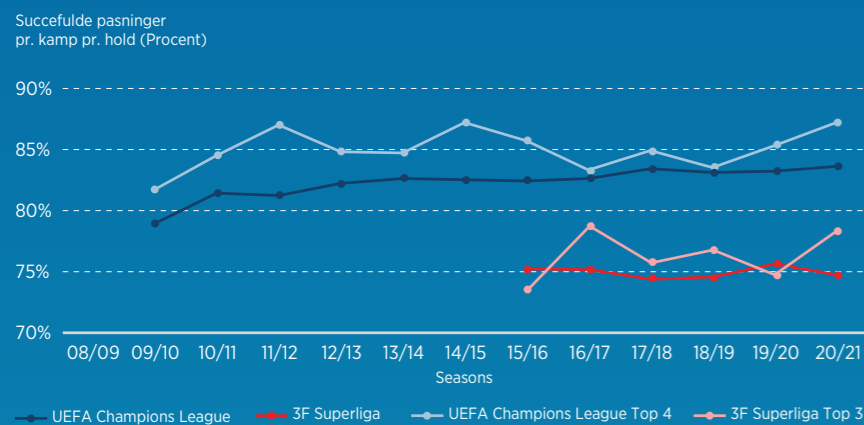
### SUCCESFULDE PASNINGER



Ingen udvikling i 3F Superliga, men en stigende tendens i UEFA Champions League

UEFA Champions League har generelt markant flere succesfulde afleveringer end 3F Superliga

### ANDELEN AF SUCCESFULDE PASNINGER



Ingen udvikling i 3F Superliga, men en svagt stigende tendens i UEFA Champions League

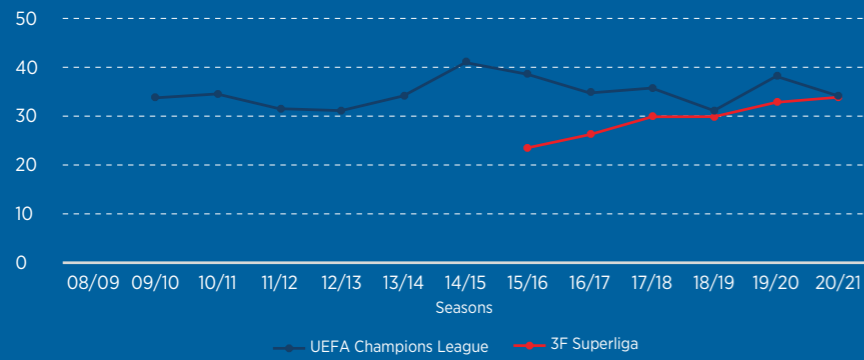
UEFA Champions League har generelt markant flere større andel af succesfulde afleveringer end 3F Superliga



## UDVIKLINGEN I DRIBLINGER I 3F SUPERLIGA

### DRIBLINGER

Driblinger pr. kamp pr. hold (Antal)

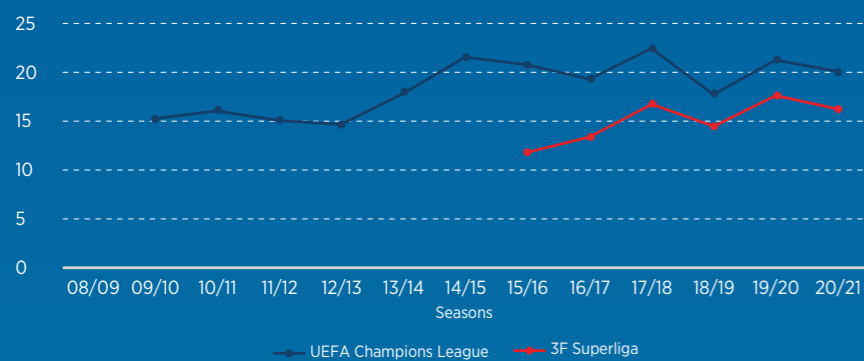


Stigende udvikling i 3F Superliga, men ingen udvikling i UEFA Champions League

Ingen forskel på 3F Superliga og UEFA Champions League

### SUCCESFULDE DRIBLINGER

Driblinger pr. kamp pr. hold (Antal)

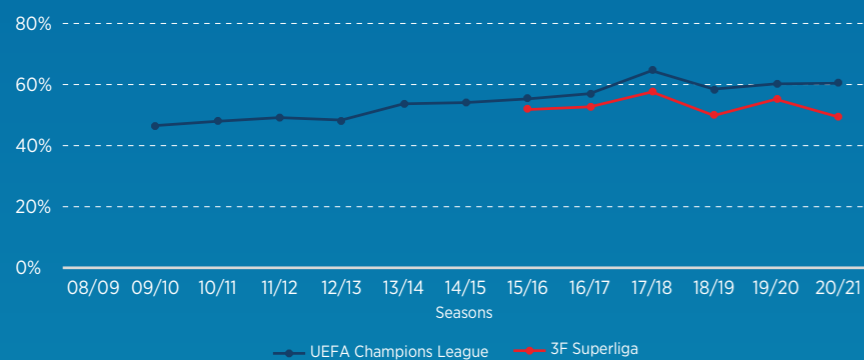


Stigende udvikling i 3F Superliga, men ingen udvikling i UEFA Champions League

UEFA Champions League har flere succesfulde driblinger end 3F Superliga

### ANDELEN AF SUCCESFULDE DRIBLINGER

Succesfulde driblinger pr. kamp pr. hold (Procent)



Stigende udvikling i UEFA Champions League, men ingen udvikling i 3F Superliga

UEFA Champions League har en større andel af succesfulde driblinger end 3F Superliga

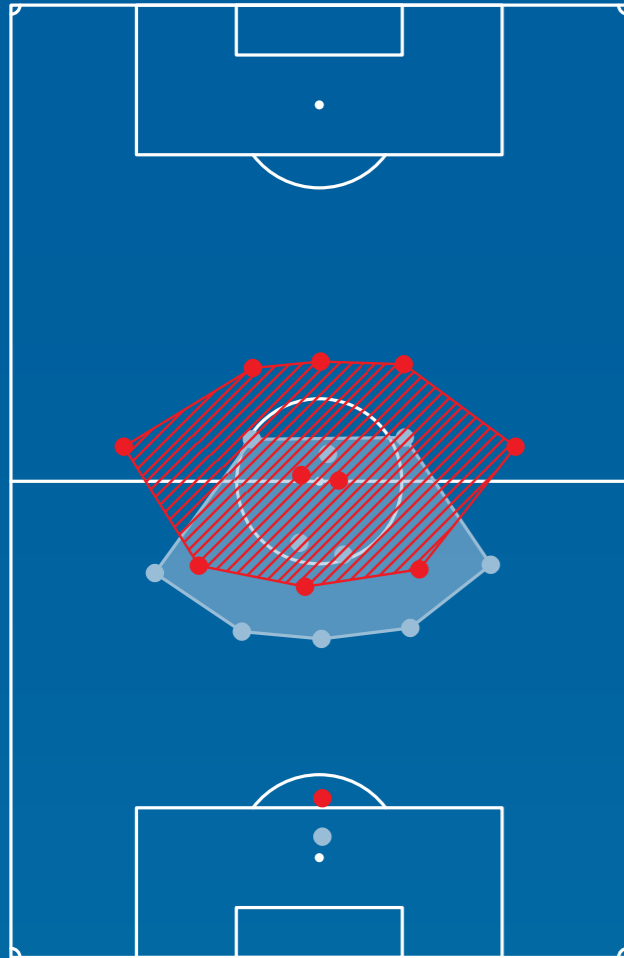




# AaB

## FORMATION | 343

I boldbesiddelse ●  
Modstander i boldbesiddelse ●

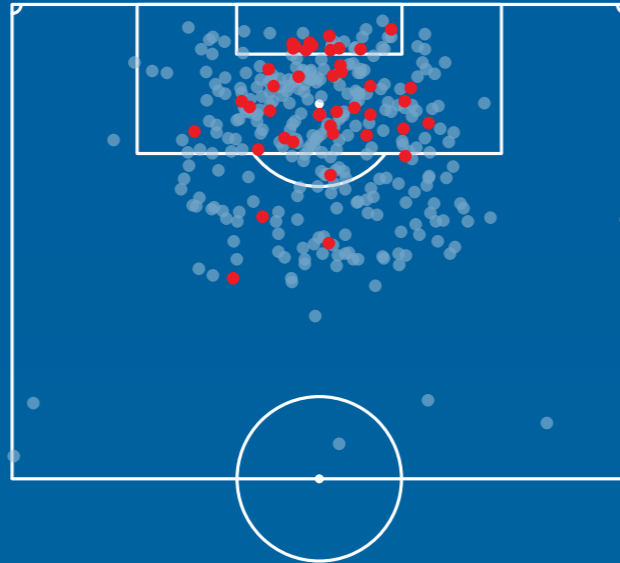


### HOLDAFTRYK M. BOLDBESID U. BOLDBESID

Dybde (m)	28	25
Bredde (m)	41	35
Areal (m²)	739	588

## AFSLUTNINGER

Mål ●  
Afslutninger ●

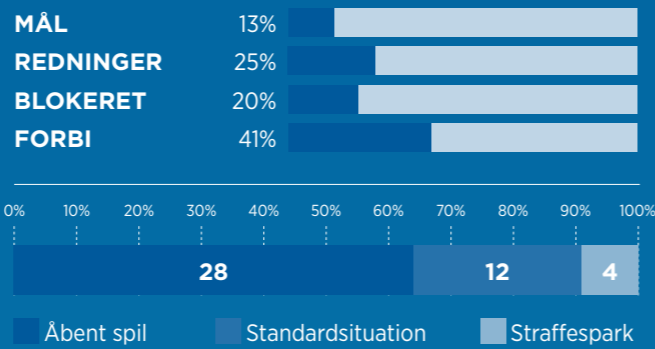


**44 MÅL**  
Per kamp = 1,4; Rank = 7

**128 PÅ MÅL**  
Per kamp = 4,0; Rank = 9

**332 AFSLUTNINGER**  
Per kamp = 10,4; Rank = 12

**44,59 EXPECTED GOALS**  
Per kamp = 1,39; Rank = 6



LINJEBRUD	LF	LM	D	B
Kusk	41	68	58	1195
Ahlmann	39	66	25	1712
Fossum	30	73	23	1697

SKABTE CHANCER	A	KP	BD	xA
Kusk	5	41	105	7,13
Fossum	4	26	108	3,17
Pallesen	4	19	174	3,09

## SPILLERSTATISTIK

PASNINGER	T	S	%
Ferreira	1368	1057	77%
Fossum	1269	1034	80%
Thelander	1203	968	79%

T = Total, S = Succesfulde, % = procent succesfulde

AFSLUTNINGER	M	A	PM	xG
Fossum	9	36	20	7,19
van Weert	8	39	16	8,78
Prica	5	26	9	4,38

M = Mål, A = Afslutninger, PM = På mål, xG = Expected goals

	AaB FOR			AaB IMOD			GENNEMSNIET FOR/IMOD (3F SUPERLIGA)		
	18/19	19/20	20/21	18/19	19/20	20/21	18/19	19/20	20/21
<b>Afslutninger</b>	12,4	12,1	<b>9,9</b>	11,8	12,4	<b>11,3</b>	12,3	12,3	<b>11,5</b>
<b>Afslutninger på mål</b>	4,0	4,7	<b>3,9</b>	4,4	4,7	<b>4,3</b>	4,3	4,2	<b>4,1</b>
<b>Afslutninger per mål</b>	10,2	8,5	<b>7,4</b>	9,4	10,5	<b>9,3</b>	9,2	9,1	<b>8,8</b>
<b>Bypassed Players</b>	249	261	<b>229</b>	236	246	<b>241</b>	254	249	<b>244</b>
<b>Bypassed Defenders</b>	54	58	<b>50</b>	53	51	<b>42</b>	48	48	<b>44</b>
<b>Indspil til sidste tredjedel</b>	20,8	21,3	<b>19,7</b>	20,0	18,4	<b>18,5</b>	21,2	20,9	<b>19,2</b>
<b>Indspil til straffesparksfeltet</b>	19,8	21,3	<b>18,0</b>	18,8	19,5	<b>18,9</b>	20,2	19,9	<b>18,7</b>
<b>Korte målskik</b>	23%	33%	<b>43%</b>	18%	16%	<b>33%</b>	24%	29%	<b>31%</b>
<b>Linjebrud - forsvarslinje</b>	10,5	11,3	<b>10,2</b>	8,0	8,5	<b>8,5</b>	10,2	9,8	<b>9,1</b>
<b>Linjebrud - midtbanelinje</b>	31,0	28,1	<b>23,1</b>	27,7	25,3	<b>16,3</b>	29,3	27,5	<b>23,5</b>
<b>Pace</b>	8,7	9,0	<b>8,8</b>	9,1	9,1	<b>8,9</b>	9,3	9,3	<b>8,8</b>
<b>Tempo</b>	19,0	19,2	<b>20,0</b>	18,6	18,5	<b>19,3</b>	19,3	19,1	<b>18,9</b>

Alle data er per 90 min; Pace: Ball distance / In play possession (m/s); Tempo: Passes / In Play Possession (antal per minut); Pasninger per defensiv aktion (PPDA): Antal pasninger modstanderen har per defensiv aktion



FORSVAR	O	TV	BB	LV
Ferreira	213	54	82	20
Thelander	208	17	58	115
Pallesen	179	31	37	23

O = Opsamling, TV = Tacklinger vindet, BB = Brudte bolds, LV = Luftdueller vindet

FYSISK	TD	HSD	SD	T
Fossum	373,8	34,0	5,5	31,3
Pallesen	316,8	31,2	6,1	33,1
Ferreira	399,4	22,9	4,1	34,2

TD = Total distance (km), HSD = High-speed distance (km), SD = Sprintdistance (km), T = Topfart (km/t)

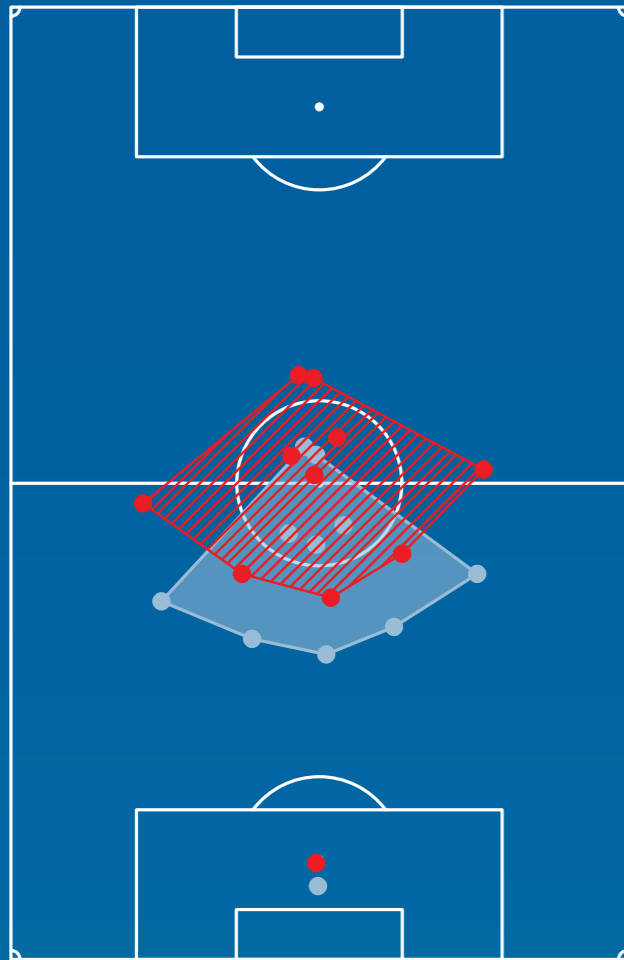




# AC HORSENS

## FORMATION | 352

I boldbesiddelse ●  
Modstander i boldbesiddelse ●

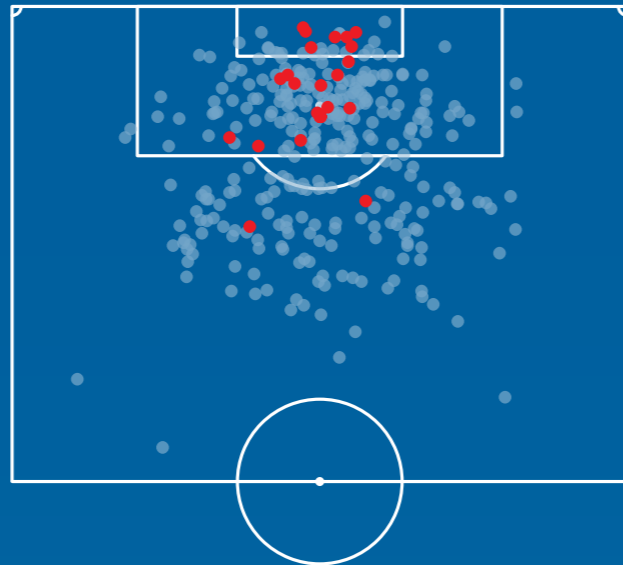


### HOLDAFTRYK M. BOLDBESID U. BOLDBESID

Dybde (m)	27	25
Bredde (m)	37	33
Areal (m²)	610	499

## AFSLUTNINGER

Mål ●  
Afslutninger ●

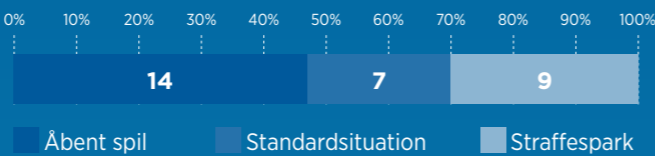
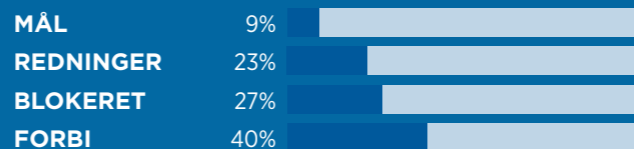


**30 MÅL**  
Per kamp = 0,9; Rank = 12

**108 PÅ MÅL**  
Per kamp = 3,4; Rank = 12

**336 AFSLUTNINGER**  
Per kamp = 10,5 Rank = 11

**40,14 EXPECTED GOALS**  
Per kamp = 1,25; Rank = 9



## SPILLERSTATISTIK

PASNINGER	T	S	%
Jacobsen	1059	807	75%
Kiilerich	972	712	70%
Hansson	948	740	78%

T = Total, S = Succesfulde, % = procent succesfulde

AFSLUTNINGER	M	A	PM	xG
Prip	7	81	28	10,12
Pohl	3	12	4	3,56
Tengstedt	3	25	12	3,28

M = Mål, A = Afslutninger, PM = På mål, xG = Expected goals

LINJEBRUD	LF	LM	D	B
Hansson	29	60	44	1485
Jacobsen	25	57	40	1543
Dyhr	25	34	6	663

LF = Linjebud af forsvar, LM = Linjebud af midtbane, D = Driblinger - udfordringer, B = berøring

SKABTE CHANCER	A	KP	BD	xA
Prip	2	47	52	5,81
Dyhr	2	17	110	4,12
Buus	2	17	96	1,78

A = Assists, KP = Key passes, BD = Bypassed defenders, xA = Expected assists

	AGF FOR			AGF IMOD			GENNEMSIT FOR/IMOD (3F SUPERLIGA)		
	18/19	19/20	20/21	18/19	19/20	20/21	18/19	19/20	20/21
Afslutninger	10,9	11,1	<b>9,8</b>	11,7	13,7	<b>13,2</b>	12,3	12,3	<b>11,5</b>
Afslutninger på mål	3,2	3,7	<b>3,2</b>	4,3	5,2	<b>4,7</b>	4,3	4,2	<b>4,1</b>
Afslutninger per mål	11,6	10,4	<b>11,3</b>	7,2	9,1	<b>7,7</b>	9,2	9,1	<b>8,8</b>
Bypassed Players	209	221	<b>194</b>	212	242	<b>267</b>	254	249	<b>244</b>
Bypassed Defenders	38	48	<b>38</b>	42	53	<b>44</b>	48	48	<b>44</b>
Indspil til sidste tredjedel	17,9	20,7	<b>17,6</b>	20,2	22,3	<b>21,5</b>	21,2	20,9	<b>19,2</b>
Indspil til straffesparksfeltet	18,9	18,3	<b>16,0</b>	18,6	21,0	<b>21,1</b>	20,2	19,9	<b>18,7</b>
Korte målspark	14%	17%	<b>12%</b>	21%	33%	<b>30%</b>	24%	29%	<b>31%</b>
Linjebud - forsvarslinje	7,2	8,4	<b>7,8</b>	9,0	9,0	<b>9,6</b>	10,2	9,8	<b>9,1</b>
Linjebud - midtbanelinje	21,8	26,2	<b>17,8</b>	26,5	33,6	<b>34,0</b>	29,3	27,5	<b>23,5</b>
Pace	9,3	9,0	<b>9,0</b>	9,3	8,9	<b>8,5</b>	9,3	9,3	<b>8,8</b>
Tempo	18,2	17,5	<b>17,9</b>	19,0	18,6	<b>19,4</b>	19,3	19,1	<b>18,9</b>

Alle data er per 90 min; Pace: Ball distance / In play possession (m/s); Tempo: Passes / In Play Possession (antal per minut); Pasninger per defensiv aktion (PPDA); Antal pasninger modstanderen har per defensiv aktion

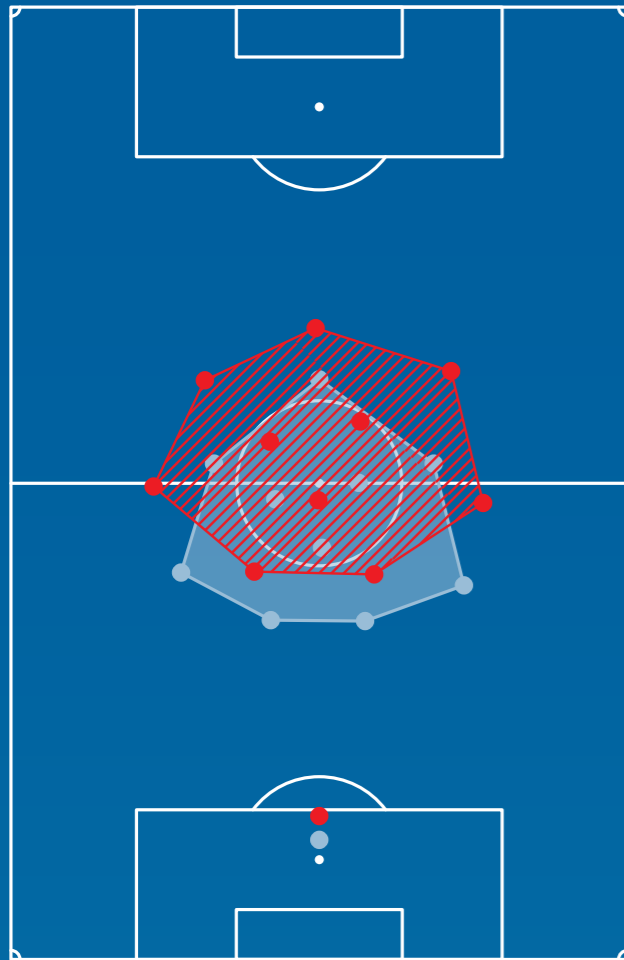




# AGF

## FORMATION | 433

I boldbesiddelse ●  
Modstander i boldbesiddelse ●

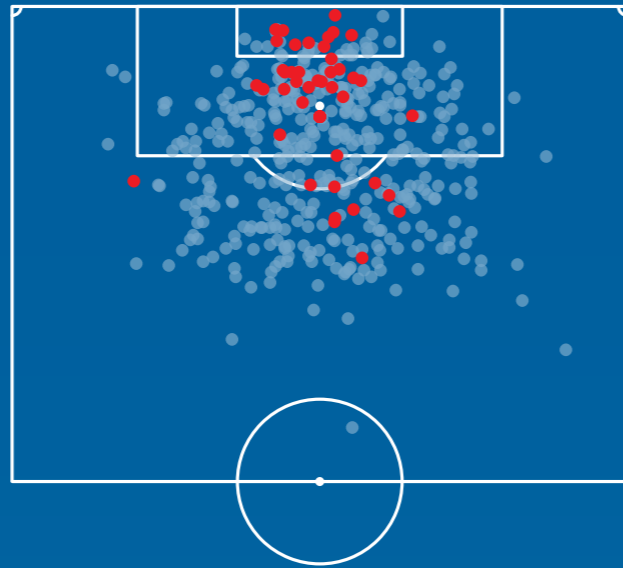


### HOLDAFTRYK M. BOLDBESID U. BOLDBESID

Dybde (m)	27	26
Bredde (m)	36	31
Areal (m²)	689	566

## AFSLUTNINGER

Mål ●  
Afslutninger ●

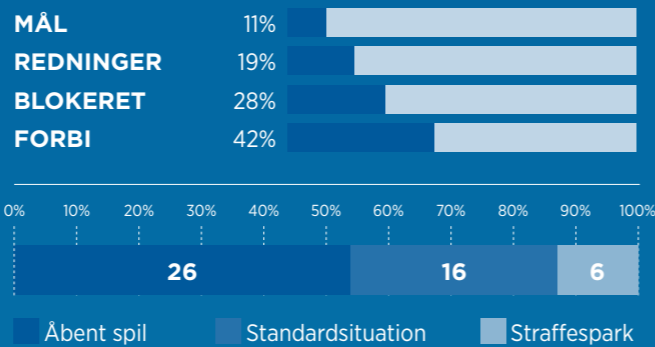


**48 MÅL**  
Per kamp = 1,5; Rank = 5

**133 PÅ MÅL**  
Per kamp = 4,2; Rank = 5

**450 AFSLUTNINGER**  
Per kamp = 14,1 Rank = 2

**50,39 EXPECTED GOALS**  
Per kamp = 1,57; Rank = 4



LINJEBRUD	LF	LM	D	B
Højer	43	114	24	1933
Blume	34	74	29	1168
Thorsteinsson	33	29	73	921

SKABTE CHANCER	A	KP	BD	xA
Højer	8	41	162	4,70
Olsen	4	45	132	5,16
Links	3	21	54	1,77

## SPILLERSTATISTIK

PASNINGER	T	S	%
Olsen	1132	859	75%
Højer	1034	704	67%
Hausner	964	693	72%

T = Total, S = Succesfulde, % = procent succesfulde

AFSLUTNINGER	M	A	PM	xG
Mortensen	15	83	33	16,19
Diks	7	29	15	4,45
Thorsteinsson	6	46	17	5,14

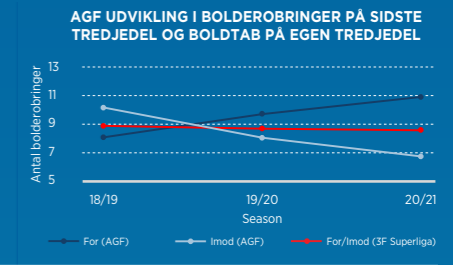
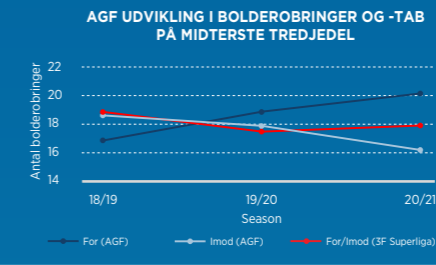
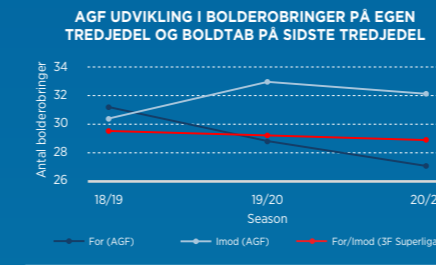
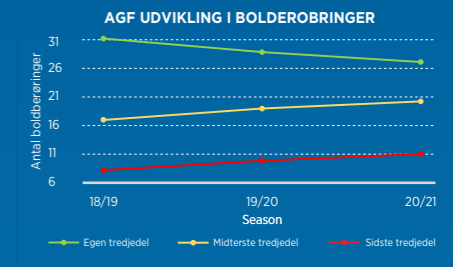
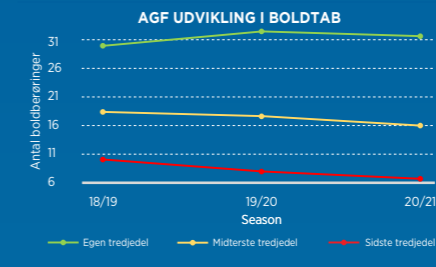
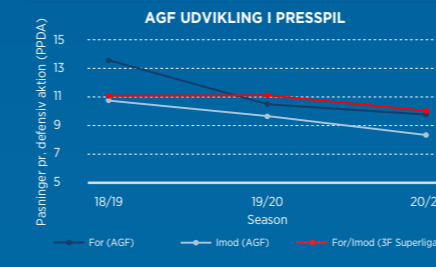
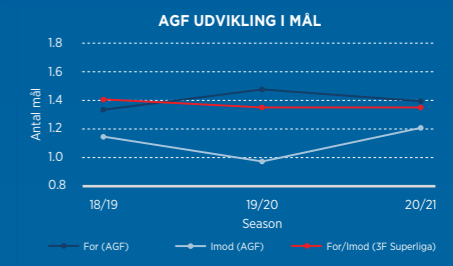
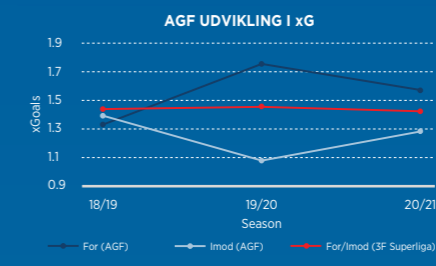
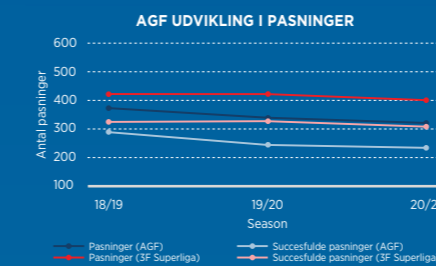
M = Mål, A = Afslutninger, PM = På mål, xG = Expected goals

LF = Linjebrud af forsvar, LM = Linjebrud af midtbane, D = Driblinger - udfordringer, B = berøring

A = Assists, KP = Key passes, BD = Bypassed defenders, xA = Expected assists

	AGF FOR			AGF IMOD			GENNEMSNIET FOR/IMOD (3F SUPERLIGA)		
	18/19	19/20	20/21	18/19	19/20	20/21	18/19	19/20	20/21
Afslutninger	11,6	13,5	<b>13,1</b>	14,1	10,5	<b>10,3</b>	12,3	12,3	<b>11,5</b>
Afslutninger på mål	4,2	4,5	<b>3,9</b>	4,8	3,4	<b>3,4</b>	4,3	4,2	<b>4,1</b>
Afslutninger per mål	8,6	9,1	<b>9,4</b>	12,2	10,6	<b>8,5</b>	9,2	9,1	<b>8,8</b>
Bypassed Players	230	209	<b>201</b>	276	253	<b>247</b>	254	249	<b>244</b>
Bypassed Defenders	42	45	<b>36</b>	59	52	<b>52</b>	48	48	<b>44</b>
Indspil til sidste tredjedel	19,5	20,6	<b>19,7</b>	22,0	17,4	<b>17,3</b>	21,2	20,9	<b>19,2</b>
Indspil til straffesparksfeltet	18,1	20,7	<b>21,1</b>	22,1	17,1	<b>15,7</b>	20,2	19,9	<b>18,7</b>
Korte målspark	11%	3%	<b>5%</b>	36%	42%	<b>36%</b>	24%	29%	<b>31%</b>
Linjebrud - forsvarslinje	9,9	9,0	<b>9,4</b>	9,5	8,5	<b>9,1</b>	10,2	9,8	<b>9,1</b>
Linjebrud - midtbanelinje	24,0	24,6	<b>21,1</b>	25,3	29,4	<b>25,4</b>	29,3	27,5	<b>23,5</b>
Pace	9,2	9,3	<b>9,4</b>	9,2	8,7	<b>8,6</b>	9,3	9,3	<b>8,8</b>
Tempo	18,2	18,6	<b>18,5</b>	19,1	18,6	<b>19,3</b>	19,3	19,1	<b>18,9</b>

Alle data er per 90 min; Pace: Ball distance / In play possession (m/s); Tempo: Passes / In Play Possession (antal per minut); Pasninger per defensiv aktion (PPDA); Antal pasninger modstanderen har per defensiv aktion



FORSVAR	O	TV	BB	LV
Poulsen	215	48	48	25
Hausner	213	26	61	83
Juelsgaard	183	21	47	55

O = Opsamling, TV = Tacklinger vindet, BB = Brudte bolds, LV = Luftdueller vindet

FYSISK	TD	HSD	SD	T
Olsen	318,9	24,6	3,9	32,0
Mortensen	298,6	18,1	2,2	30,6
Blume	286,1	26,2	5,3	34,2

TD = Total distance (km), HSD = High-speed distance (km), SD = Sprintdistance (km), T = Topfart (km/t)

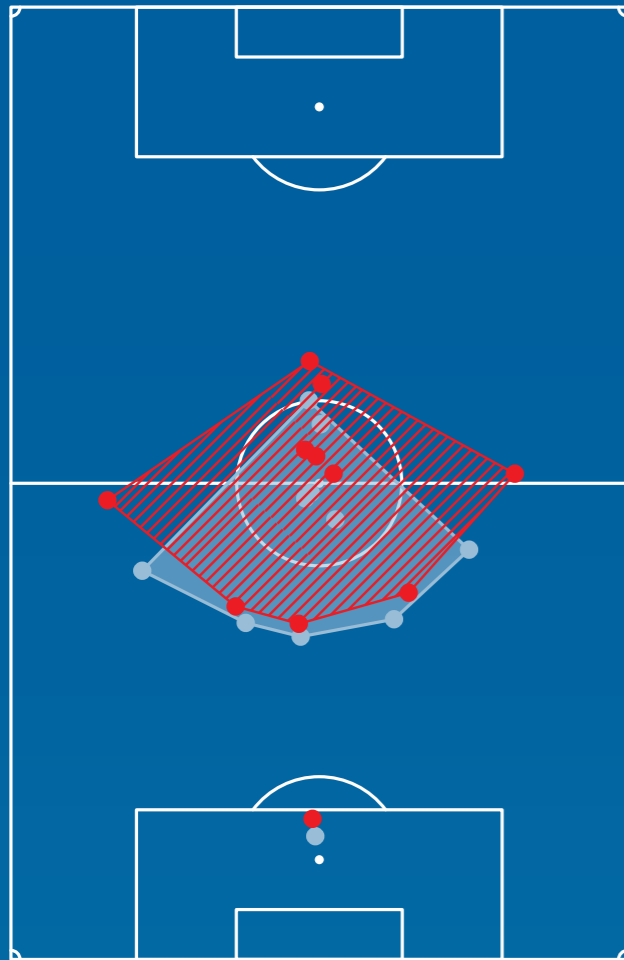




# BRØNDBY IF

## FORMATION | 352

I boldbesiddelse ●  
Modstander i boldbesiddelse ●

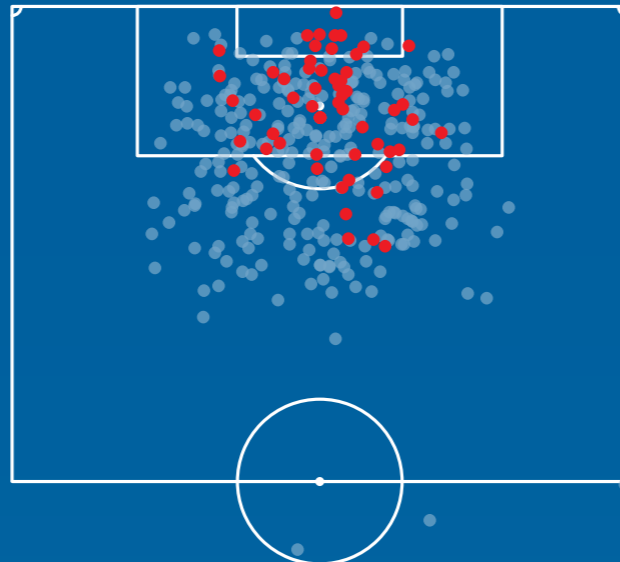


### HOLDAFTRYK M. BOLDBESID U. BOLDBESID

Dybde (m)	29	26
Bredde (m)	44	35
Areal (m²)	780	529

## AFSLUTNINGER

Mål ●  
Afslutninger ●

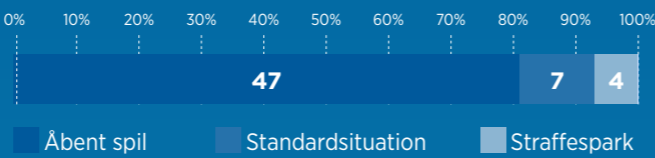
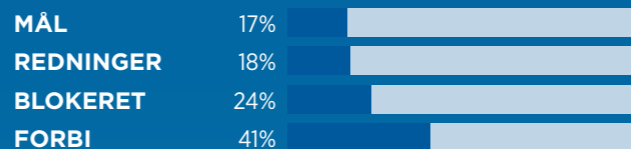


**58 MÅL**  
Per kamp = 1,8; Rank = 2

**118 PÅ MÅL**  
Per kamp = 3,7; Rank = 11

**340 AFSLUTNINGER**  
Per kamp = 10,6 Rank = 10

**47,01 EXPECTED GOALS**  
Per kamp = 1,47; Rank = 5



## SPILLERSTATISTIK

PASNINGER	T	S	%
Jung	2321	2053	88%
Maxsø	1959	1732	88%
Hermannsson	1456	1238	85%

T = Total, S = Succesfulde, % = procent succesfulde

AFSLUTNINGER	M	A	PM	xG
Uhre	19	75	33	18,17
Lindstrom	10	72	22	4,44
Hedlund	8	30	12	6,35

M = Mål, A = Afslutninger, PM = På mål, xG = Expected goals

LINJEBRUD	LF	LM	D	B
Jung	39	192	19	2755
Radosevic	36	66	24	1731
Lindstrom	36	53	121	1488

LF = Linjebrud af forsvar, LM = Linjebrud af midtbane, D = Driblinger - udfordringer, B = berøring

SKABTE CHANCER	A	KP	BD	xA
Hedlund	10	23	58	4,59
Lindstrom	10	41	132	6,80
Uhre	5	21	44	2,18

A = Assists, KP = Key passes, BD = Bypassed defenders, xA = Expected assists

	BIF FOR			BIF IMOD			GENNEMSNIET FOR/IMOD (3F SUPERLIGA)		
	18/19	19/20	20/21	18/19	19/20	20/21	18/19	19/20	20/21
Afslutninger	14,2	10,9	<b>10,0</b>	11,7	11,5	<b>11,0</b>	12,3	12,3	<b>11,5</b>
Afslutninger på mål	4,7	4,0	<b>3,5</b>	4,2	3,9	<b>3,8</b>	4,3	4,2	<b>4,1</b>
Afslutninger per mål	8,8	7,4	<b>5,9</b>	8,6	10,5	<b>9,9</b>	9,2	9,1	<b>8,8</b>
Bypassed Players	290	299	<b>310</b>	229	243	<b>243</b>	254	249	<b>244</b>
Bypassed Defenders	55	53	<b>59</b>	54	47	<b>31</b>	48	48	<b>44</b>
Indspil til sidste tredjedel	25,3	21,3	<b>18,4</b>	17,8	20,2	<b>18,8</b>	21,2	20,9	<b>19,2</b>
Indspil til straffesparksfeltet	22,9	18,7	<b>16,9</b>	18,9	19,0	<b>17,4</b>	20,2	19,9	<b>18,7</b>
Korte målspek	49%	48%	<b>61%</b>	20%	31%	<b>29%</b>	24%	29%	<b>31%</b>
Linjebrud - forsvarslinje	11,6	10,8	<b>10,3</b>	9,8	10,3	<b>10,1</b>	10,2	9,8	<b>9,1</b>
Linjebrud - midtbanelinje	36,5	34,1	<b>24,8</b>	31,9	28,1	<b>26,7</b>	29,3	27,5	<b>23,5</b>
Pace	8,9	9,3	<b>9,1</b>	9,5	9,4	<b>9,1</b>	9,3	9,3	<b>8,8</b>
Tempo	20,0	20,8	<b>20,4</b>	18,7	19,2	<b>19,4</b>	19,3	19,1	<b>18,9</b>

Alle data er per 90 min; Pace: Ball distance / In play possession (m/s); Tempo: Passes / In Play Possession (antal per minut); Pasninger per defensiv aktion (PPDA): Antal pasninger modstanderen har per defensiv aktion



FORSVAR	O	TV	BB	LV
Maxsø	305	9	39	100
Jung	250	35	65	35
Radosevic	218	46	79	27

O = Opsamling, TV = Tacklinger vindet, BB = Brudte bolds, LV = Luftdueller vundet

FYSISK	TD	HSD	SD	T
Jung	340,2	19,2	3,4	31,7
Frendrup	329,4	25,1	3,9	32,0
Maxsø	328,2	17,4	3,5	33,8

TD = Total distance (km), HSD = High-speed distance (km), SD = Sprintdistance (km), T = Topfart (km/t)

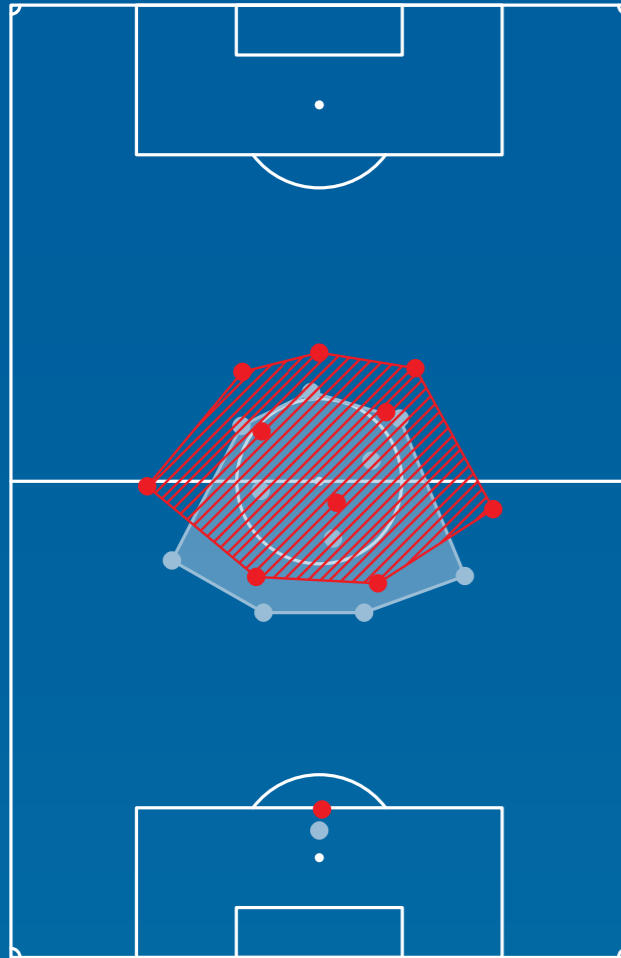




# F.C. KØBENHAVN

## FORMATION | 433

I boldbesiddelse ●  
Modstander i boldbesiddelse ●

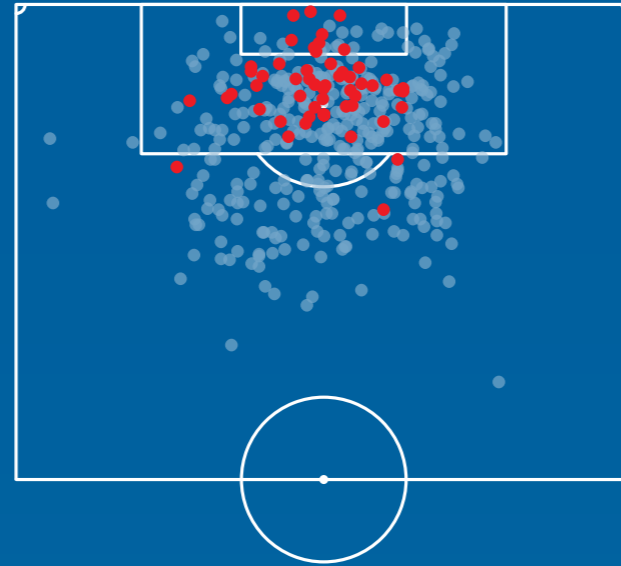


### HOLDAFTRYK M. BOLDBESID U. BOLDBESID

Dybde (m)	27	25
Bredde (m)	39	33
Areal (m²)	701	559

## AFSLUTNINGER

Mål ●  
Afslutninger ●

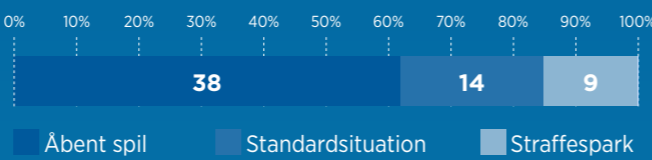
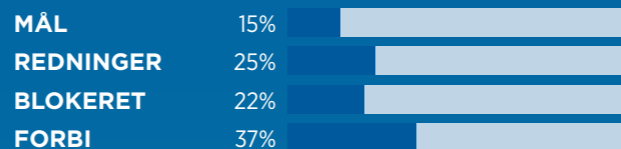


**61 MÅL**  
Per kamp = 1,9; Rank = 1

**164 PÅ MÅL**  
Per kamp = 5,1; Rank = 2

**404 AFSLUTNINGER**  
Per kamp = 12,6 Rank = 4

**58,96 EXPECTED GOALS**  
Per kamp = 1,84; Rank = 1



## SPILLERSTATISTIK

PASNINGER	T	S	%
Zeca	1813	1600	88%
Zanka	1470	1216	81%
Boilesen	1438	1195	83%

T = Total, S = Succesfulde, % = procent succesfulde

AFSLUTNINGER	M	A	PM	xG
Wind	15	83	29	14,73
Wilczek	10	36	20	8,64
Stage	5	28	12	6,41

M = Mål, A = Afslutninger, PM = På mål, xG = Expected goals

LINJEBRUD	LF	LM	D	B
Falk	59	140	88	1876
Wind	35	48	58	1520
Boilesen	34	138	34	1907

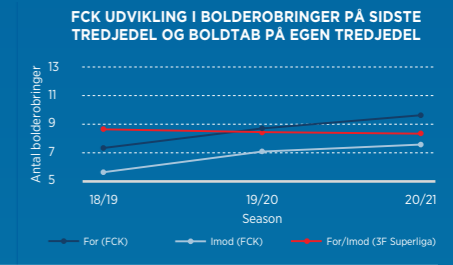
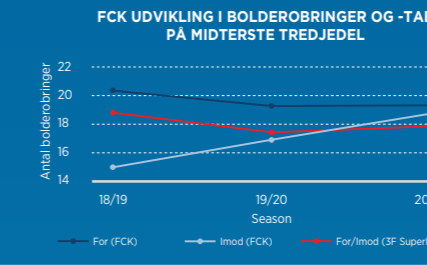
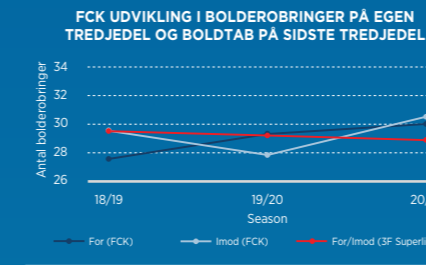
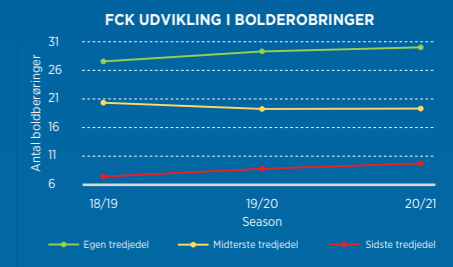
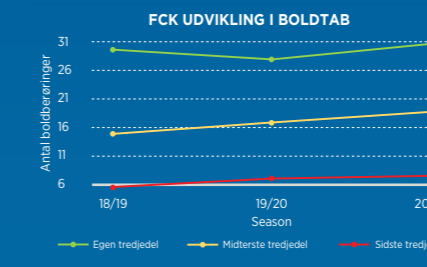
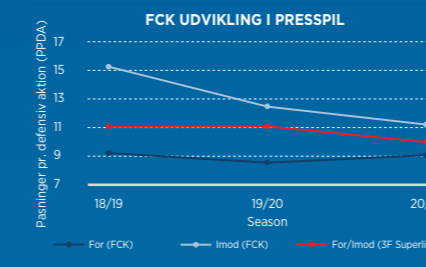
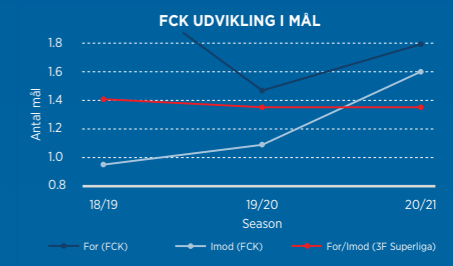
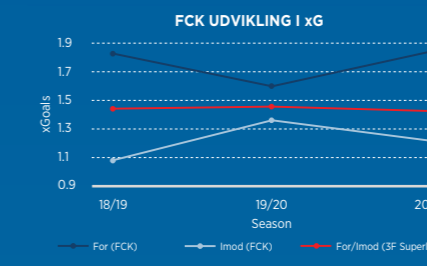
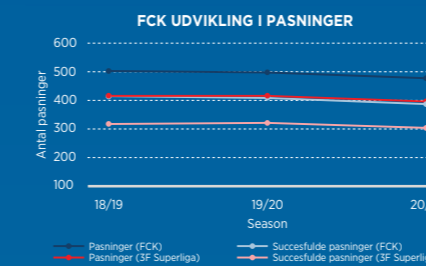
LF = Linjebrud af forsvar, LM = Linjebrud af midtbane, D = Driblinger - udfordringer, B = berøring

SKABTE CHANCER	A	KP	BD	xA
Wind	8	28	94	4,19
Fischer	6	21	51	3,54
Falk	5	37	171	4,69

A = Assists, KP = Key passes, BD = Bypassed defenders, xA = Expected assists

	FCK FOR			FCK IMOD			GENNEMSNIET FOR/IMOD (3F SUPERLIGA)		
	18/19	19/20	20/21	18/19	19/20	20/21	18/19	19/20	20/21
Afslutninger	13,6	12,2	<b>12,1</b>	9,9	11,0	<b>10,8</b>	12,3	12,3	<b>11,5</b>
Afslutninger på mål	5,4	4,2	<b>4,8</b>	3,2	3,8	<b>4,3</b>	4,3	4,2	<b>4,1</b>
Afslutninger per mål	6,0	8,3	<b>6,7</b>	10,4	10,0	<b>6,7</b>	9,2	9,1	<b>8,8</b>
Bypassed Players	299	288	<b>303</b>	225	224	<b>246</b>	254	249	<b>244</b>
Bypassed Defenders	51	53	<b>51</b>	45	46	<b>48</b>	48	48	<b>44</b>
Indspil til sidste tredjedel	22,8	22,3	<b>24,1</b>	17,0	17,1	<b>19,2</b>	21,2	20,9	<b>19,2</b>
Indspil til straffesparksfeltet	21,9	19,8	<b>20,7</b>	15,7	17,3	<b>18,6</b>	20,2	19,9	<b>18,7</b>
Korte målspek	15%	24%	<b>38%</b>	19%	25%	<b>27%</b>	24%	29%	<b>31%</b>
Linjebrud - forsvarslinje	11,7	10,8	<b>11,1</b>	8,5	8,6	<b>7,7</b>	10,2	9,8	<b>9,1</b>
Linjebrud - midtbanelinje	36,4	31,4	<b>34,1</b>	32,5	27,1	<b>23,5</b>	29,3	27,5	<b>23,5</b>
Pace	9,2	8,9	<b>8,8</b>	9,4	9,4	<b>9,4</b>	9,3	9,3	<b>8,8</b>
Tempo	20,4	19,7	<b>20,1</b>	19,0	19,6	<b>20,0</b>	19,3	19,1	<b>18,9</b>

Alle data er per 90 min; Pace: Ball distance / In play possession (m/s); Tempo: Passes / In Play Possession (antal per minut); Pasninger per defensiv aktion (PPDA): Antal pasninger modstanderen har per defensiv aktion



FORSVAR	O	TV	BB	LV
Zeca	294	62	100	41
Zanka	213	12	54	68
Nelsson	205	16	42	69

O = Opsamling, TV = Tacklinger vindet, BB = Brudte bolds, LV = Luftdujeller vindet

FYSISK	TD	HSD	SD	T
Zeca	312,8	19,8	4,3	33,8
Falk	310,4	24,2	3,3	32,0
Wind	289,3	16,3	1,6	32,8

TD = Total distance (km), HSD = High-speed distance (km), SD = Sprintdistance (km), T = Topfart (km/t)

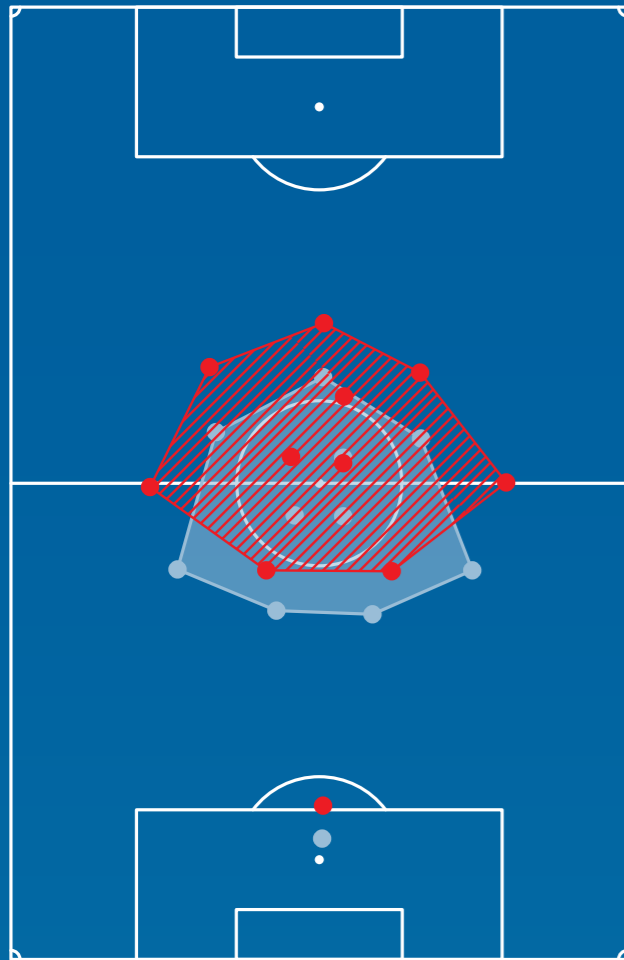




# FC MIDTJYLLAND

## FORMATION | 4231

I boldbesiddelse ●  
Modstander i boldbesiddelse ●

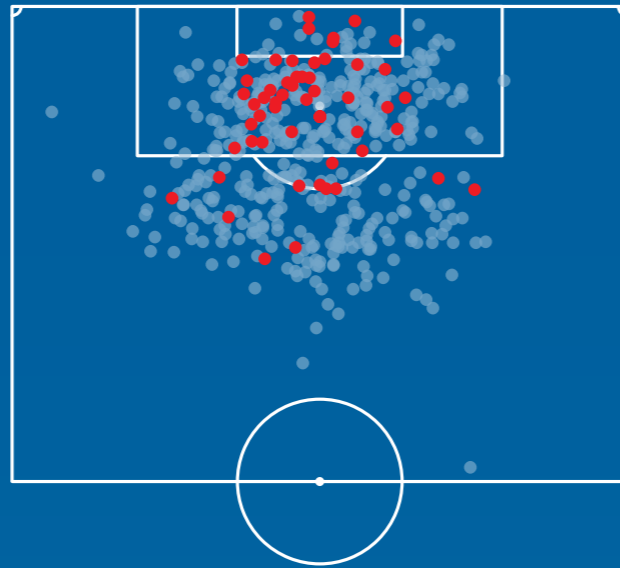


### HOLDAFTRYK M. BOLDBESID U. BOLDBESID

Dybde (m)	28	26
Bredde (m)	39	32
Areal (m²)	724	596

## AFSLUTNINGER

Mål ●  
Afslutninger ●

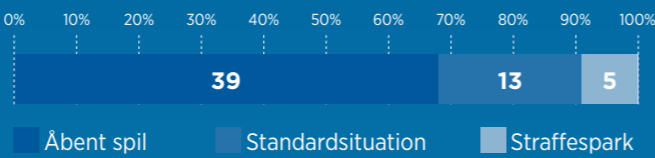
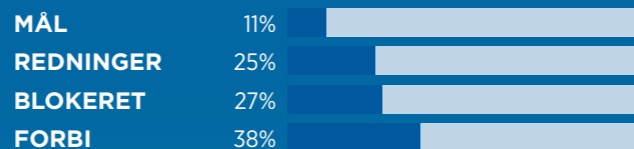


**57 MÅL**  
Per kamp = 1,8; Rank = 3

**183 PÅ MÅL**  
Per kamp = 5,7; Rank = 1

**509 AFSLUTNINGER**  
Per kamp = 15,9 Rank = 1

**56,17 EXPECTED GOALS**  
Per kamp = 1,76; Rank = 2



## SPILLERSTATISTIK

PASNINGER	T	S	%
Scholz	1953	1678	84%
Sviatchenko	1530	1239	79%
Evander	1229	1003	79%

T = Total, S = Succesfulde, % = procent succesfulde

LINJEBRUD	LF	LM	D	B
Evander	43	104	44	1759
Paulinho	30	97	52	1626
Sisto	30	49	64	1218

LF = Linjebud af forsvar, LM = Linjebud af midtbane, D = Driblinger - udfordringer, B = berøring

AFSLUTNINGER	M	A	PM	xG
Kaba	11	61	22	11,41
Dreyer	8	66	22	5,83
Sisto	8	52	14	4,00

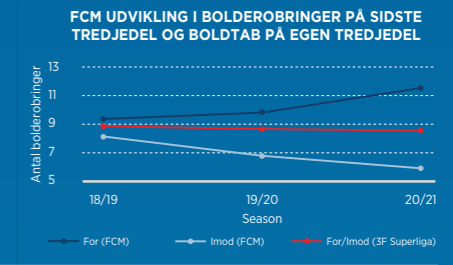
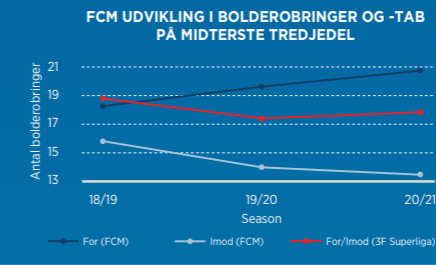
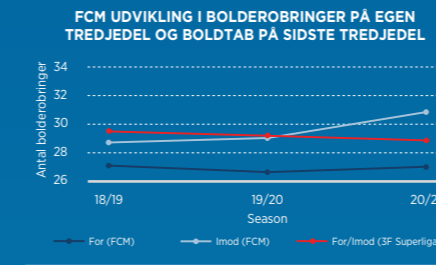
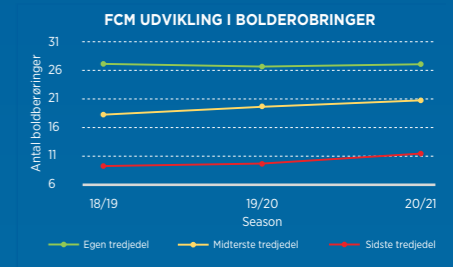
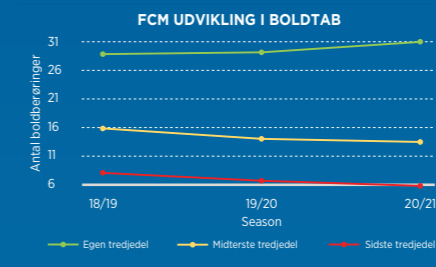
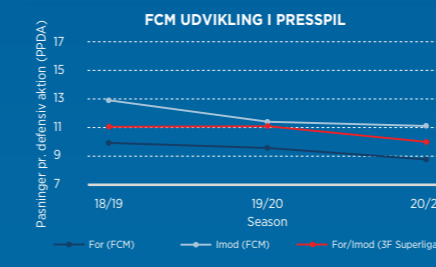
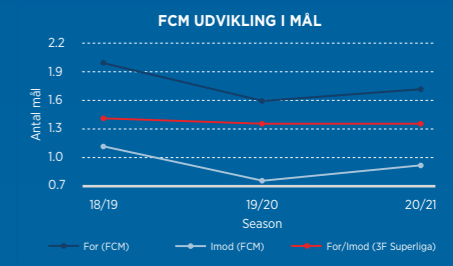
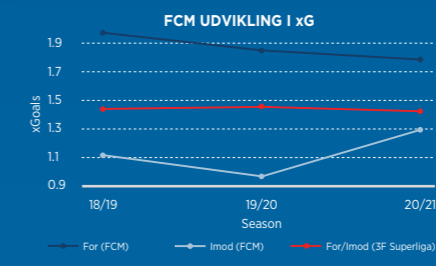
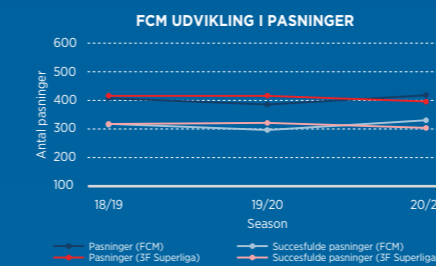
M = Mål, A = Afslutninger, PM = På mål, xG = Expected goals

SKABTE CHANCER	A	KP	BD	xA
Evander	7	50	160	4,53
Dreyer	5	45	97	4,41
Mabil	3	32	46	3,31

A = Assists, KP = Key passes, BD = Bypassed defenders, xA = Expected assists

	FCM FOR			FCM IMOD			GENNEMSNIET FOR/IMOD (3F SUPERLIGA)		
	18/19	19/20	20/21	18/19	19/20	20/21	18/19	19/20	20/21
<b>Afslutninger</b>	13,8	14,8	<b>14,9</b>	9,3	8,3	<b>9,1</b>	12,3	12,3	<b>11,5</b>
<b>Afslutninger på mål</b>	5,1	4,4	<b>5,4</b>	3,3	2,7	<b>3,1</b>	4,3	4,2	<b>4,1</b>
<b>Afslutninger per mål</b>	6,9	9,3	<b>8,7</b>	8,3	10,8	<b>9,8</b>	9,2	9,1	<b>8,8</b>
<b>Bypassed Players</b>	254	217	<b>239</b>	227	225	<b>230</b>	254	249	<b>244</b>
<b>Bypassed Defenders</b>	43	37	<b>45</b>	29	45	<b>51</b>	48	48	<b>44</b>
<b>Indspil til sidste tredjedel</b>	21,5	22,5	<b>21,1</b>	16,5	17,3	<b>15,2</b>	21,2	20,9	<b>19,2</b>
<b>Indspil til straffesparksfeltet</b>	22,0	22,3	<b>23,3</b>	15,6	15,4	<b>14,7</b>	20,2	19,9	<b>18,7</b>
<b>Korte målspark</b>	23%	25%	<b>35%</b>	27%	33%	<b>35%</b>	24%	29%	<b>31%</b>
<b>Linjebud - forsvarslinje</b>	11,5	8,5	<b>9,8</b>	9,4	9,3	<b>8,4</b>	10,2	9,8	<b>9,1</b>
<b>Linjebud - midtbanelinje</b>	30,0	23,4	<b>26,2</b>	22,9	8,5	<b>10,1</b>	29,3	27,5	<b>23,5</b>
<b>Pace</b>	9,3	9,5	<b>8,5</b>	9,1	9,3	<b>8,8</b>	9,3	9,3	<b>8,8</b>
<b>Tempo</b>	19,1	18,3	<b>18,4</b>	18,6	18,7	<b>18,6</b>	19,3	19,1	<b>18,9</b>

Alle data er per 90 min; Pace: Ball distance / In play possession (m/s); Tempo: Passes / In Play Possession (antal per minut); Pasninger per defensiv aktion (PPDA): Antal pasninger modstanderen har per defensiv aktion



FORSVAR	O	TV	BB	LV
Scholz	297	17	62	70
Sviatchenko	250	19	58	127
Onyeka	195	31	73	37

O = Opsamling, TV = Tacklinger vindet, BB = Brudte bolds, LV = Luftdueller vundet

FYSISK	TD	HSD	SD	T
Scholz	293,7	16,4	3,1	33,5
Dreyer	285,0	25,2	6,9	33,8
Sviatchenko	273,3	12,8	2,0	32,4

TD = Total distance (km), HSD = High-speed distance (km), SD = Sprintdistance (km), T = Topfart (km/t)



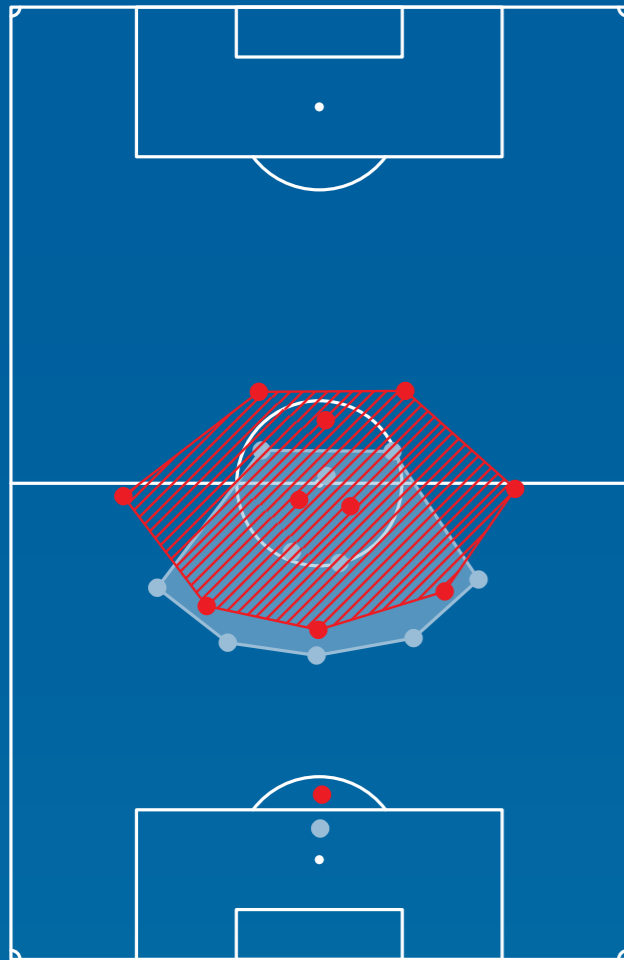


# FC NORDSJÆLLAND



## FORMATION | 343

I boldbesiddelse ●  
Modstander i boldbesiddelse ●

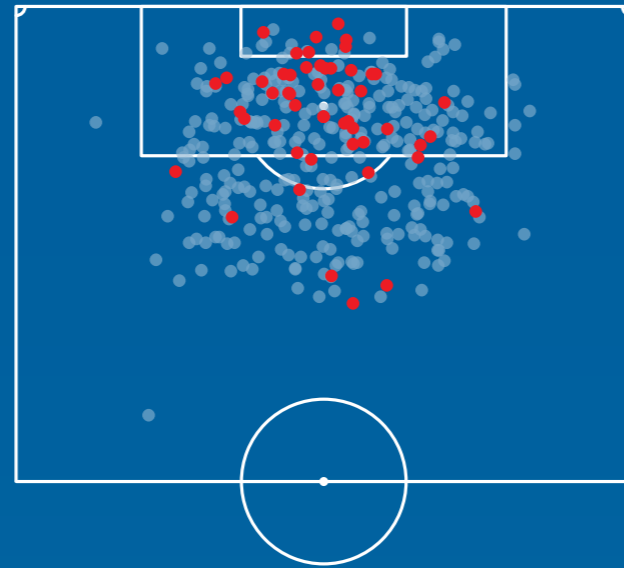


### HOLDAFTRYK M. BOLDBESID U. BOLDBESID

Dybde (m)	28	24
Bredde (m)	43	36
Areal (m²)	829	593

## AFSLUTNINGER

Mål ●  
Afslutninger ●

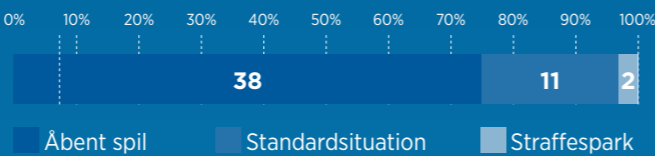
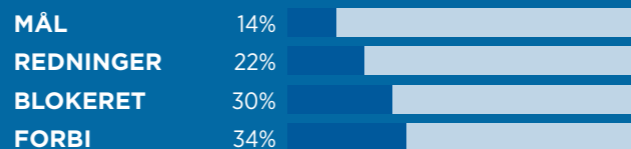


**51 MÅL**  
Per kamp = 1,6; Rank = 4

**132 PÅ MÅL**  
Per kamp = 4,1; Rank = 7

**367 AFSLUTNINGER**  
Per kamp = 11,5 Rank = 8

**41,01 EXPECTED GOALS**  
Per kamp = 1,28; Rank = 8



## SPILLERSTATISTIK

PASNINGER	T	S	%
Jenssen	1819	1533	84%
Christensen	1335	1113	80%
Andersen	1282	1079	84%

T = Total, S = Succesfulde, % = procent succesfulde

AFSLUTNINGER	M	A	PM	xG
Kamaldeen	10	89	37	9,74
Francis	5	22	10	2,43
Andersen	4	37	15	4,31

M = Mål, A = Afslutninger, PM = På mål, xG = Expected goals

LINJEBRUD	LF	LM	D	B
Andersen	47	110	67	1681
Jenssen	36	105	8	2144
Christensen	26	100	21	1693

LF = Linjebud af forsvar, LM = Linjebud af midtbane, D = Driblinger - udfordringer, = berøringer

SKABTE CHANCER	A	KP	BD	xA
Andersen	4	20	132	2,32
Kamaldeen	4	19	50	2,36
Jensen	3	17	30	1,00

A = Assists, KP = Key passes, BD = Bypassed defenders, xA = Expected assists

	FCN FOR			FCN IMOD			GENNEMSIT FOR/IMOD (3F SUPERLIGA)		
	18/19	19/20	20/21	18/19	19/20	20/21	18/19	19/20	20/21
<b>Afslutninger</b>	12,0	13,0	<b>10,6</b>	12,8	12,4	<b>13,1</b>	12,3	12,3	<b>11,5</b>
<b>Afslutninger på mål</b>	4,6	5,0	<b>3,8</b>	4,6	4,5	<b>5,2</b>	4,3	4,2	<b>4,1</b>
<b>Afslutninger per mål</b>	8,8	8,7	<b>7,2</b>	9,0	8,7	<b>8,8</b>	9,2	9,1	<b>8,8</b>
<b>Bypassed Players</b>	286	300	<b>259</b>	269	260	<b>252</b>	254	249	<b>244</b>
<b>Bypassed Defenders</b>	56	47	<b>44</b>	46	46	<b>34</b>	48	48	<b>44</b>
<b>Indspil til sidste tredjedel</b>	24,8	24,2	<b>16,9</b>	20,4	17,5	<b>19,5</b>	21,2	20,9	<b>19,2</b>
<b>Indspil til straffesparksfeltet</b>	22,0	21,7	<b>17,1</b>	20,4	18,5	<b>21,3</b>	20,2	19,9	<b>18,7</b>
<b>Korte målspark</b>	51%	65%	<b>65%</b>	20%	27%	<b>35%</b>	24%	29%	<b>31%</b>
<b>Linjebud - forsvarslinje</b>	11,9	13,0	<b>10,3</b>	10,7	9,6	<b>9,1</b>	10,2	9,8	<b>9,1</b>
<b>Linjebud - midtbanelinje</b>	35,7	34,8	<b>24,8</b>	27,7	25,2	<b>25,0</b>	29,3	27,5	<b>23,5</b>
<b>Pace</b>	9,3	9,7	<b>8,8</b>	9,3	9,6	<b>8,9</b>	9,3	9,3	<b>8,8</b>
<b>Tempo</b>	20,0	19,9	<b>18,7</b>	19,0	18,8	<b>19,4</b>	19,3	19,1	<b>18,9</b>

Alle data er per 90 min; Pace: Ball distance / In play possession (m/s); Tempo: Passes / In Play Possession (antal per minut); Pasninger per defensiv aktion (PPDA): Antal pasninger modstanderen har per defensiv aktion



FORSVAR	O	TV	BB	LV
Jenssen	187	11	42	47
Vindahl Jensen	187	0	5	24
Christensen	172	36	58	18

O = Opsamling, TV = Tacklinger vindet, BB = Brudte bolds, LV = Luftdueller vundet

FYSISK	TD	HSD	SD	T
Andersen	361,3	23,7	3,3	33,5
Christensen	314,0	18,1	3,2	34,2
Kamaldeen	283,3	34,6	12,8	35,3

TD = Total distance (km), HSD = High-speed distance (km), SD = Sprintdistance (km), T = Topfart (km/t)

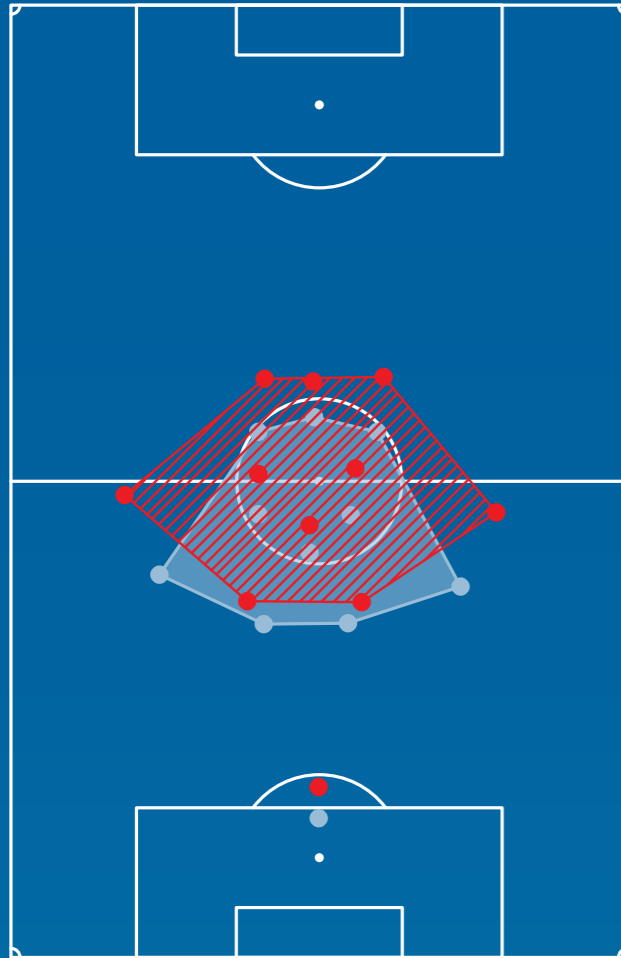




# LYNGBY BK

## FORMATION | 433

I boldbesiddelse ●  
Modstander i boldbesiddelse ●

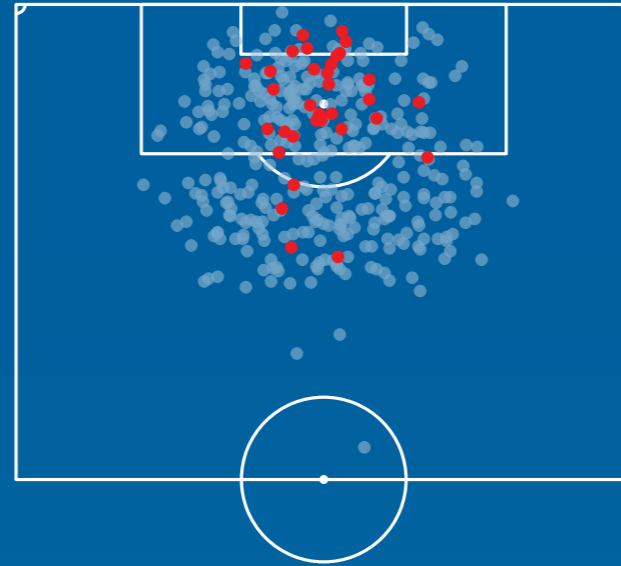


### HOLDAFTRYK M. BOLDBESID U. BOLDBESID

Dybde (m)	27	25
Bredde (m)	41	33
Areal (m²)	722	550

## AFSLUTNINGER

Mål ●  
Afslutninger ●

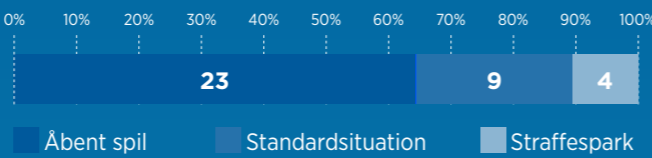
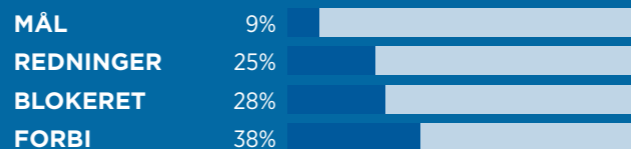


**36 MÅL**  
Per kamp = 1,1; Rank = 11

**130 PÅ MÅL**  
Per kamp = 4,1; Rank = 8

**382 AFSLUTNINGER**  
Per kamp = 11,9 Rank = 6

**41,72 EXPECTED GOALS**  
Per kamp = 1,30; Rank = 7



## SPILLERSTATISTIK

PASNINGER	T	S	%
Enghardt	1479	1253	82%
Hebo	1407	1114	79%
Tshiembe	1294	1113	85%

T = Total, S = Succesfulde, % = procent succesfulde

AFSLUTNINGER	M	A	PM	xG
Hebo	7	51	14	4,57
Nielsen	5	31	12	8,01
Torp	4	54	20	3,59

M = Mål, A = Afslutninger, PM = På mål, xG = Expected goals

LINJEBRUD	LF	LM	D	B
Hebo	40	131	57	1829
Romer	40	120	18	1611
Torp	29	86	72	1685

LF = Linjebud af forsvar, LM = Linjebud af midtbane, D = Driblinger - udfordringer, B = berøring

SKABTE CHANCER	A	KP	BD	xA
Hebo	4	29	219	4,14
Jakobsen	3	22	61	3,05
Torp	2	44	132	3,76

A = Assists, KP = Key passes, BD = Bypassed defenders, xA = Expected assists

	LBK FOR			LBK IMOD			GENNEMSNIET FOR/IMOD (3F SUPERLIGA)		
	18/19	19/20	20/21	18/19	19/20	20/21	18/19	19/20	20/21
<b>Afslutninger</b>		10,1	<b>11,2</b>		14,9	<b>11,8</b>	12,3	12,3	<b>11,5</b>
<b>Afslutninger på mål</b>		3,4	<b>3,9</b>		5,0	<b>4,6</b>	4,3	4,2	<b>4,1</b>
<b>Afslutninger per mål</b>		9,6	<b>10,7</b>		9,4	<b>6,4</b>	9,2	9,1	<b>8,8</b>
<b>Bypassed Players</b>	250	<b>280</b>		287	<b>234</b>		254	249	<b>244</b>
<b>Bypassed Defenders</b>	53	<b>49</b>		39	<b>50</b>		48	48	<b>44</b>
<b>Indspil til sidste tredjedel</b>	17,3	<b>20,5</b>		22,6	<b>17,0</b>		21,2	20,9	<b>19,2</b>
<b>Indspil til straffesparksfeltet</b>	16,7	<b>17,6</b>		22,6	<b>18,8</b>		20,2	19,9	<b>18,7</b>
<b>Korte målspark</b>	39%	<b>53%</b>		39%	<b>40%</b>		24%	29%	<b>31%</b>
<b>Linjebud - forsvarslinje</b>	8,9	<b>9,2</b>		11,7	<b>10,7</b>		10,2	9,8	<b>9,1</b>
<b>Linjebud - midtbanelinje</b>	25,7	<b>28,8</b>		27,9	<b>20,9</b>		29,3	27,5	<b>23,5</b>
<b>Pace</b>	9,3	<b>8,4</b>		9,4	<b>9,0</b>		9,3	9,3	<b>8,8</b>
<b>Tempo</b>	19,4	<b>19,8</b>		19,7	<b>18,5</b>		19,3	19,1	<b>18,9</b>

Alle data er per 90 min; Pace: Ball distance / In play possession (m/s); Tempo: Passes / In Play Possession (antal per minut); Pasninger per defensiv aktion (PPDA); Antal pasninger modstanderen har per defensiv aktion



FORSVAR	O	TV	BB	LV
Tshiembe	218	24	34	70
Mikkelsen	185	1	0	12
Enghardt	176	21	39	38

O = Opsamling, TV = Tacklinger vindet, BB = Brudte bolds, LV = Luftdueller vindet

FYSISK	TD	HSD	SD	T
Hebo	336,0	24,9	4,1	33,1
Torp	317,1	25,2	3,6	32,8
Romer	264,5	13,5	1,9	32,4

TD = Total distance (km), HSD = High-speed distance (km), SD = Sprintdistance (km), T = Topfart (km/t)

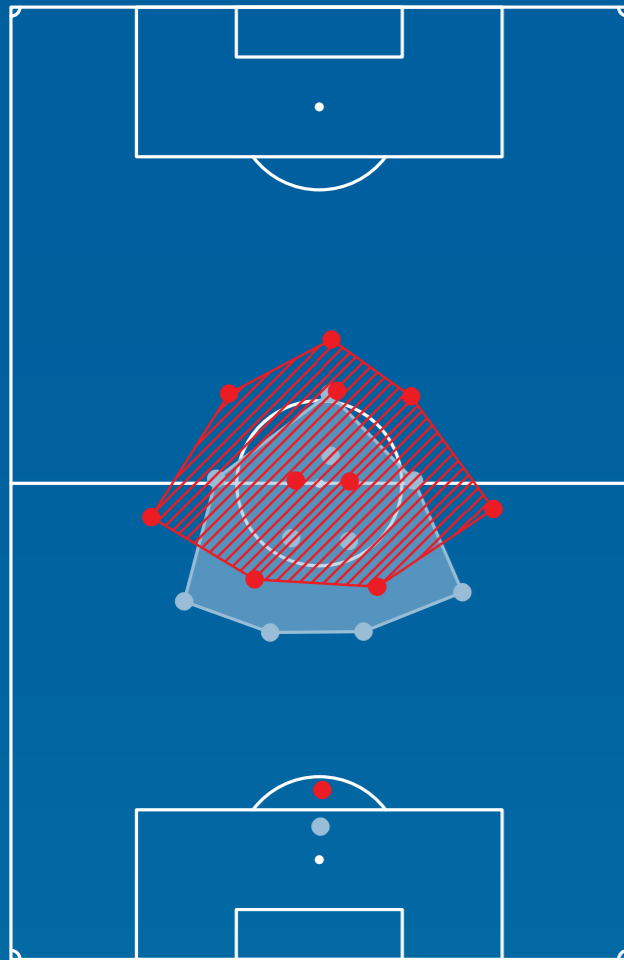


OB



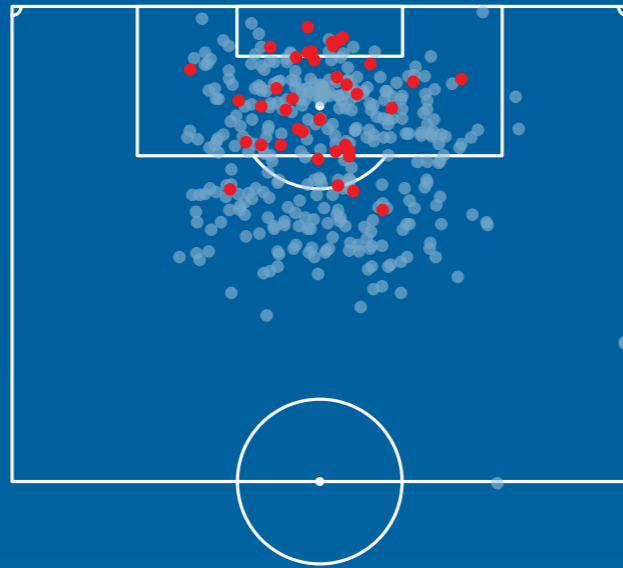
FORMATION | 4231

I boldbesiddelse  
Modstander i boldbesiddelse



AFSLUTNINGER

Mål  
Afslutninger

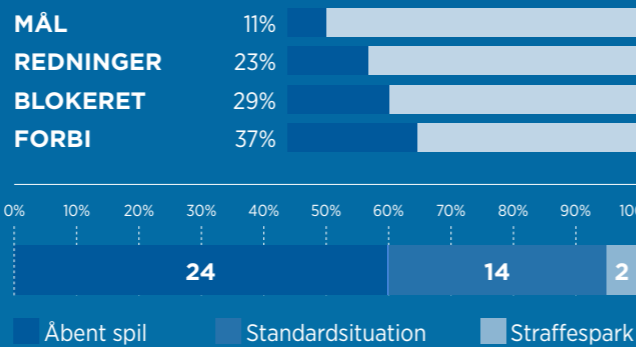


**40 MÅL**  
Per kamp = 1,3; Rank = 10

**127 PÅ MÅL**  
Per kamp = 4,0; Rank = 10

**377 AFSLUTNINGER**  
Per kamp = 11,8 Rank = 7

**40,04 EXPECTED GOALS**  
Per kamp = 1,25; Rank = 10



MÅL	11%
REDNINGER	23%
BLOKERET	29%
FORBI	37%

HOLDAFTRYK M. BOLDBESID U. BOLDBESID

Parameter	M. Boldbesid	U. Boldbesid
Dybde (m)	27	26
Bredde (m)	38	31
Areal (m²)	619	510

SPILLERSTATISTIK

PASNINGER	T	S	%
Tverskov	1449	1182	81%
Thomassen	1107	879	80%
Kløve	910	711	77%

T = Total, S = Succesfulde, % = procent succesfulde

AFSLUTNINGER	M	A	PM	xG
Jebali	10	98	32	8,86
Kadrii	6	27	11	2,83
Sabbi	5	46	21	6,00

M = Mål, A = Afslutninger, PM = På mål, xG = Expected goals

LINJEBRUD	LF	LM	D	B
Jebali	41	57	113	1484
Kløve	27	82	45	1311
Tverskov	25	83	5	1828

LF = Linjebud af forsvar, LM = Linjebud af midtbane, D = Driblinger - udfordringer, B = berøring

SKABTE CHANCER	A	KP	BD	xA
Frøkjær-Jensen	5	18	70	1,74
Jebali	3	34	110	4,19
Thomassen	3	21	176	2,33

A = Assists, KP = Key passes, BD = Bypassed defenders, xA = Expected assists

	OB FOR			OB IMOD			GENNEMSNIET FOR/IMOD (3F SUPERLIGA)		
	18/19	19/20	20/21	18/19	19/20	20/21	18/19	19/20	20/21
Afslutninger	13,2	11,5	<b>11,0</b>	9,3	10,3	<b>11,6</b>	12,3	12,3	<b>11,5</b>
Afslutninger på mål	4,5	3,5	<b>3,8</b>	3,4	3,5	<b>4,2</b>	4,3	4,2	<b>4,1</b>
Afslutninger per mål	10,5	9,0	<b>9,5</b>	7,4	8,4	<b>10,2</b>	9,2	9,1	<b>8,8</b>
Bypassed Players	275	262	<b>236</b>	245	255	<b>236</b>	254	249	<b>244</b>
Bypassed Defenders	53	49	<b>43</b>	35	37	<b>46</b>	48	48	<b>44</b>
Indspil til sidste tredjedel	22,7	20,4	<b>19,8</b>	18,7	20,1	<b>19,5</b>	21,2	20,9	<b>19,2</b>
Indspil til straffesparksfeltet	20,0	18,6	<b>18,4</b>	16,5	17,8	<b>18,5</b>	20,2	19,9	<b>18,7</b>
Korte målspark	24%	25%	<b>13%</b>	30%	32%	<b>39%</b>	24%	29%	<b>31%</b>
Linjebud - forsvarslinje	11,0	11,4	<b>7,7</b>	9,3	9,6	<b>9,1</b>	10,2	9,8	<b>9,1</b>
Linjebud - midtbanelinje	31,5	27,3	<b>23,5</b>	28,5	28,5	<b>25,1</b>	29,3	27,5	<b>23,5</b>
Pace	9,3	9,3	<b>8,4</b>	9,3	9,3	<b>8,4</b>	9,3	9,3	<b>8,8</b>
Tempo	19,8	19,7	<b>18,2</b>	19,1	18,8	<b>18,3</b>	19,3	19,1	<b>18,9</b>

Alle data er per 90 min; Pace: Ball distance / In play possession (m/s); Tempo: Passes / In Play Possession (antal per minut); Pasninger per defensiv aktion (PPDA): Antal pasninger modstanderen har per defensiv aktion



FORSVAR	O	TV	BB	LV
Tverskov	301	40	40	62
Thomassen	170	28	68	22
Kløve	149	32	63	25

O = Opsamling, TV = Tacklinger vindet, BB = Brudte bolds, LV = Luftdueller vindet

FYSISK	TD	HSD	SD	T
Kløve	295,9	25,5	3,8	33,1
Tverskov	293,9	13,3	2,1	31,7
Jebali	287,9	22,3	3,8	32,8

TD = Total distance (km), HSD = High-speed distance (km), SD = Sprintdistance (km), T = Topfart (km/t)

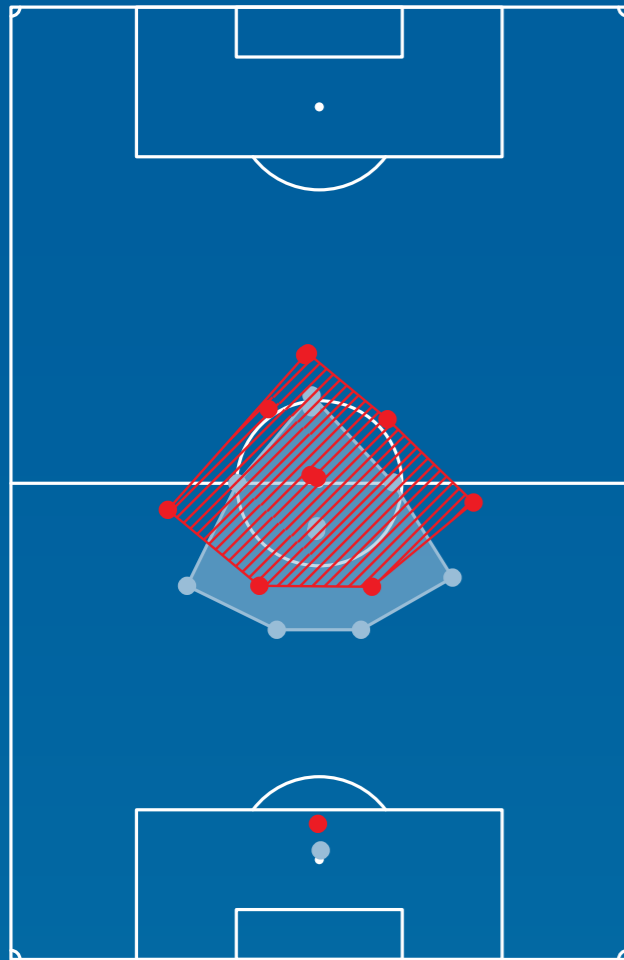




# RANDERS FC

## FORMATION | 442

I boldbesiddelse ●  
Modstander i boldbesiddelse ●

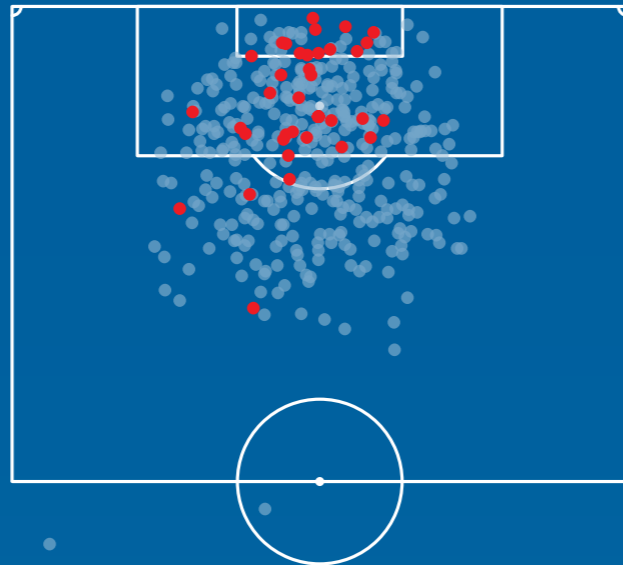


### HOLDAFTRYK M. BOLDBESID U. BOLDBESID

Dybde (m)	27	26
Bredde (m)	34	31
Areal (m²)	556	477

## AFSLUTNINGER

Mål ●  
Afslutninger ●

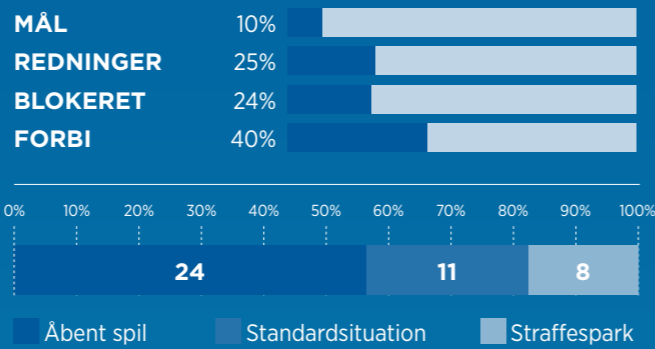


**43 MÅL**  
Per kamp = 1,3; Rank = 8

**147 PÅ MÅL**  
Per kamp = 4,6; Rank = 3

**411 AFSLUTNINGER**  
Per kamp = 12,8 Rank = 3

**50,51 EXPECTED GOALS**  
Per kamp = 1,58; Rank = 3



## SPILLERSTATISTIK

PASNINGER	T	S	%
Greve	1166	910	78%
Graves Jensen	1086	861	74%
Hammershøj-Mistrati	981	761	77%

T = Total, S = Succesfulde, % = procent succesfulde

AFSLUTNINGER	M	A	PM	xG
Hammershøj-Mistrati	9	57	23	9,00
Kamara	9	28	14	6,44
Greve	6	48	15	2,50

M = Mål, A = Afslutninger, PM = På mål, xG = Expected goals

LINJEBRUD	LF	LM	D	B
Greve	50	83	93	1730
Hammershøj-Mistrati	41	45	42	1521
Piesinger	27	45	7	1082

LF = Linjebud af forsvar, LM = Linjebud af midtbane, D = Driblinger - udfordringer, B = berøring

SKABTE CHANCER	A	KP	BD	xA
Kehinde	6	22	62	4,19
Greve	3	34	158	3,69
Hammershøj-Mistrati	2	43	101	5,13

A = Assists, KP = Key passes, BD = Bypassed defenders, xA = Expected assists

	RFC FOR			RFC IMOD			GENNEMSNIET FOR/IMOD (3F SUPERLIGA)		
	18/19	19/20	20/21	18/19	19/20	20/21	18/19	19/20	20/21
<b>Afslutninger</b>	11,5	13,2	<b>11,9</b>	10,1	11,1	<b>11,0</b>	12,3	12,3	<b>11,5</b>
<b>Afslutninger på mål</b>	4,0	4,7	<b>4,3</b>	3,6	4,0	<b>3,5</b>	4,3	4,2	<b>4,1</b>
<b>Afslutninger per mål</b>	10,0	8,4	<b>9,5</b>	8,0	8,4	<b>10,0</b>	9,2	9,1	<b>8,8</b>
<b>Bypassed Players</b>	220	241	<b>239</b>	246	263	<b>255</b>	254	249	<b>244</b>
<b>Bypassed Defenders</b>	46	48	<b>43</b>	52	55	<b>50</b>	48	48	<b>44</b>
<b>Indspil til sidste tredjedel</b>	20,1	20,3	<b>19,6</b>	19,0	20,8	<b>20,2</b>	21,2	20,9	<b>19,2</b>
<b>Indspil til straffesparksfeltet</b>	19,5	21,8	<b>19,8</b>	17,6	18,1	<b>18,1</b>	20,2	19,9	<b>18,7</b>
<b>Korte målspark</b>	8%	14%	<b>10%</b>	17%	20%	<b>32%</b>	24%	29%	<b>31%</b>
<b>Linjebud - forsvarslinje</b>	9,0	10,1	<b>9,1</b>	10,0	9,6	<b>9,7</b>	10,2	9,8	<b>9,1</b>
<b>Linjebud - midtbanelinje</b>	24,8	27,0	<b>19,4</b>	33,5	34,4	<b>34,3</b>	29,3	27,5	<b>23,5</b>
<b>Pace</b>	9,3	9,2	<b>8,5</b>	9,0	9,0	<b>8,6</b>	9,3	9,3	<b>8,8</b>
<b>Tempo</b>	18,5	18,2	<b>18,5</b>	18,4	19,0	<b>18,4</b>	19,3	19,1	<b>18,9</b>

Alle data er per 90 min; Pace: Ball distance / In play possession (m/s); Tempo: Passes / In Play Possession (antal per minut); Pasninger per defensiv aktion (PPDA): Antal pasninger modstanderen har per defensiv aktion



FORSVAR	O	TV	BB	LV
Graves Jensen	195	23	36	44
Marxen	178	13	51	80
Greve	168	16	51	44

O = Opsamling, TV = Tacklinger vindet, BB = Brudte bolds, LV = Luftdueller vundet

FYSISK	TD	HSD	SD	T
Greve	345,7	28,0	5,2	32,4
Hammershøj-Mistrati	304,6	25,1	3,0	32,0
Egho	273,5	15,8	2,4	34,2

TD = Total distance (km), HSD = High-speed distance (km), SD = Sprintdistance (km), T = Topfart (km/t)

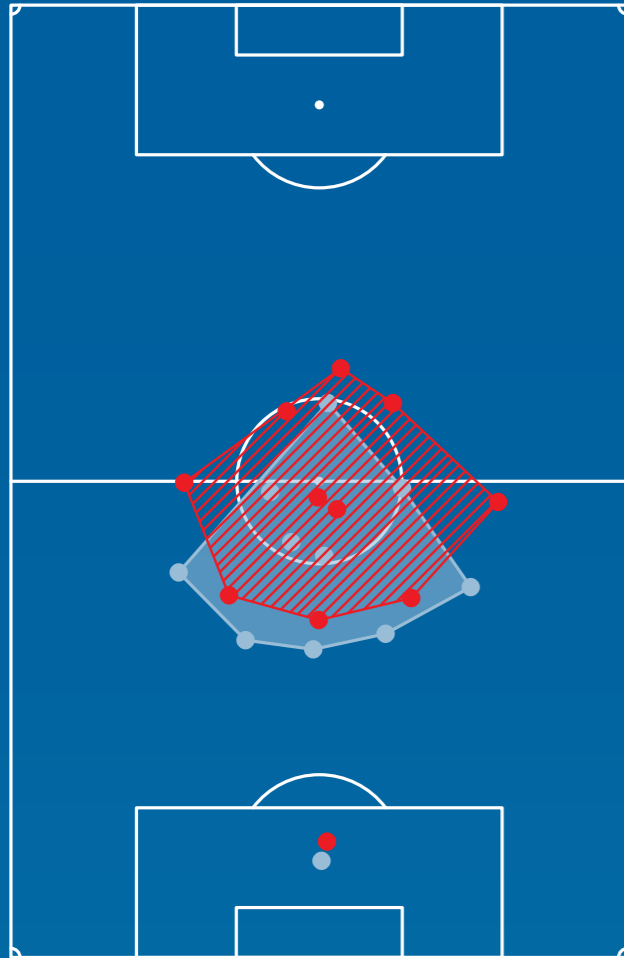




# SØNDERJYSKE

## FORMATION | 343

I boldbesiddelse ●  
Modstander i boldbesiddelse ●

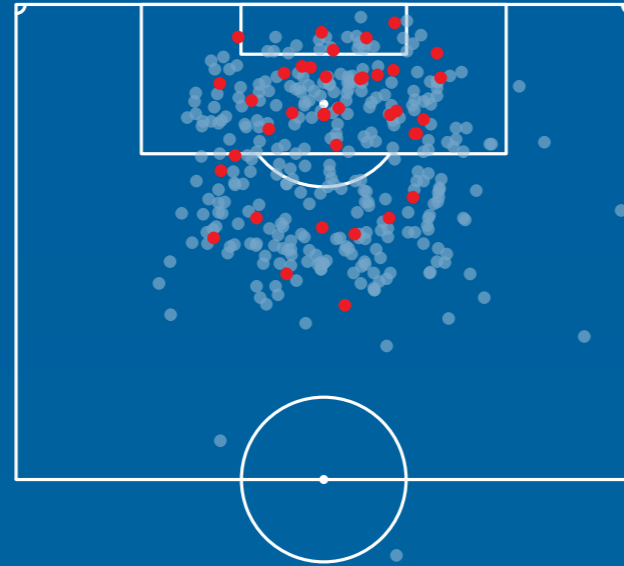


### HOLDAFTRYK M. BOLDBESID U. BOLDBESID

Dybde (m)	30	27
Bredde (m)	36	31
Areal (m²)	659	493

## AFSLUTNINGER

Mål ●  
Afslutninger ●

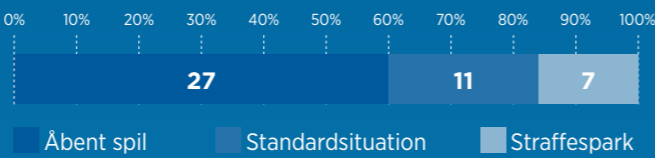
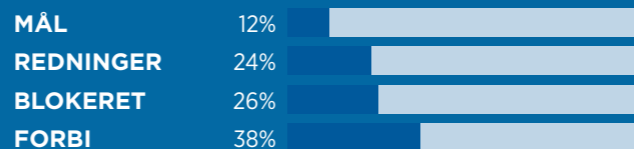


**45 MÅL**  
Per kamp = 1,4; Rank = 6

**133 PÅ MÅL**  
Per kamp = 4,2; Rank = 5

**363 AFSLUTNINGER**  
Per kamp = 11,3 Rank = 9

**39,63 EXPECTED GOALS**  
Per kamp = 1,24; Rank = 11



## SPILLERSTATISTIK

PASNINGER	T	S	%
Gartenmann	1436	1098	76%
Dal Hende	1183	832	68%
Albæk	1057	793	75%

T = Total, S = Succesfulde, % = procent succesfulde

AFSLUTNINGER	M	A	PM	xG
Jacobsen	10	46	23	10,26
Wright	10	59	25	7,83
Dal Hende	4	25	6	3,36

M = Mål, A = Afslutninger, PM = På mål, xG = Expected goals

LINJEBRUD	LF	LM	D	B
Dal Hende	25	85	26	1857
Gartenmann	20	51	8	2000
Albæk	19	76	39	1445

LF = Linjebrud af forsvar, LM = Linjebrud af midtbane, D = Driblinger - udfordringer, B = berøring

SKABTE CHANCER	A	KP	BD	xA
Bah	3	15	67	0,51
Eskesen	3	22	59	2,17
Jacobsen	3	21	45	2,17

A = Assists, KP = Key passes, BD = Bypassed defenders, xA = Expected assists

	VB FOR			VB IMOD			GENNEMSNIET FOR/IMOD (3F SUPERLIGA)		
	18/19	19/20	20/21	18/19	19/20	20/21	18/19	19/20	20/21
Afslutninger	11,5	12,1	<b>10,5</b>	11,4	12,6	<b>12,2</b>	12,3	12,3	<b>11,5</b>
Afslutninger på mål	3,7	3,9	<b>3,9</b>	3,5	3,5	<b>3,8</b>	4,3	4,2	<b>4,1</b>
Afslutninger per mål	9,6	11,0	<b>8,2</b>	8,1	8,8	<b>8,5</b>	9,2	9,1	<b>8,8</b>
Bypassed Players	226	210	<b>203</b>	220	239	<b>250</b>	254	249	<b>244</b>
Bypassed Defenders	46	43	<b>37</b>	46	48	<b>40</b>	48	48	<b>44</b>
Indspil til sidste tredjedel	20,0	19,3	<b>13,8</b>	20,4	23,4	<b>24,7</b>	21,2	20,9	<b>19,2</b>
Indspil til straffesparksfeltet	19,5	19,1	<b>16,7</b>	18,9	22,1	<b>21,7</b>	20,2	19,9	<b>18,7</b>
Korte målspark	16%	36%	<b>22%</b>	12%	26%	<b>29%</b>	24%	29%	<b>31%</b>
Linjebrud - forsvarslinje	8,8	7,0	<b>6,8</b>	10,0	11,0	<b>11,4</b>	10,2	9,8	<b>9,1</b>
Linjebrud - midtbanelinje	24,4	20,8	<b>17,8</b>	27,5	26,1	<b>28,9</b>	29,3	27,5	<b>23,5</b>
Pace	9,4	9,7	<b>8,9</b>	9,4	9,6	<b>8,8</b>	9,3	9,3	<b>8,8</b>
Tempo	19,2	19,7	<b>18,8</b>	18,6	20,0	<b>19,6</b>	19,3	19,1	<b>18,9</b>

Alle data er per 90 min; Pace: Ball distance / In play possession (m/s); Tempo: Passes / In Play Possession (antal per minut); Pasninger per defensiv aktion (PPDA): Antal pasninger modstanderen har per defensiv aktion



FORSVAR	O	TV	BB	LV
Gartenmann	239	33	77	75
Banggaard	163	21	45	59
Mpindi Ekani	161	23	62	30

O = Opsamling, TV = Tacklinger vindet, BB = Brudte bolds, LV = Luftdueller vindet

FYSISK	TD	HSD	SD	T
Dal Hende	323,9	21,5	4,2	33,8
Gartenmann	301,4	15,3	2,9	33,5
Banggaard	272,0	12,7	1,5	32,0

TD = Total distance (km), HSD = High-speed distance (km), SD = Sprintdistance (km), T = Topfart (km/t)

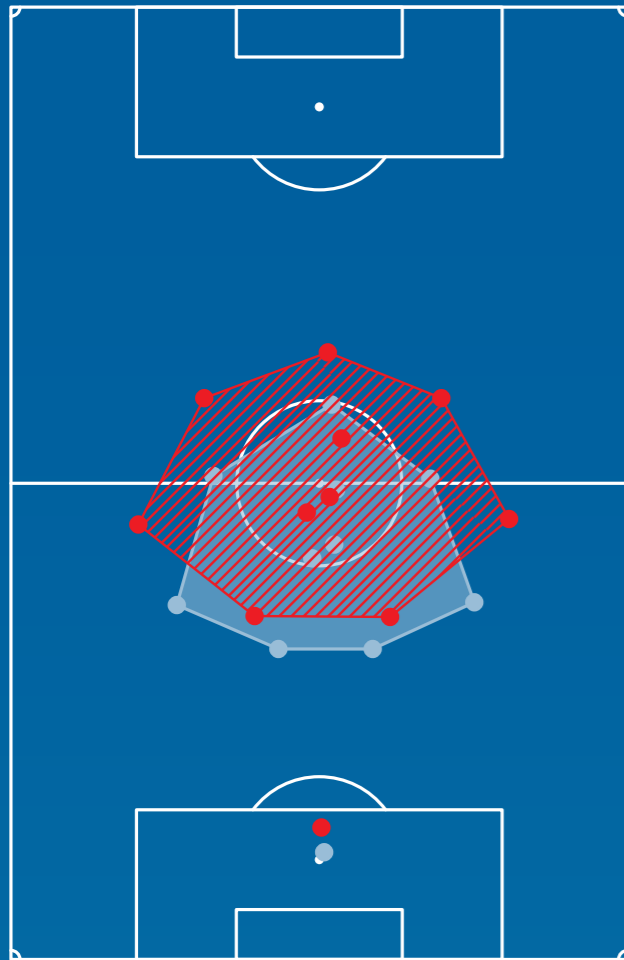




# VEJLE BK

## FORMATION | 4231

I boldbesiddelse ●  
Modstander i boldbesiddelse ●

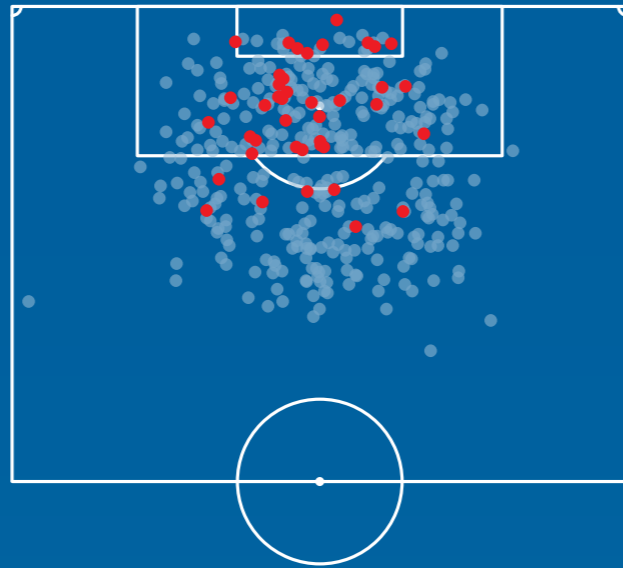


### HOLDAFTRYK M. BOLDBESID U. BOLDBESID

Dybde (m)	29	26
Bredde (m)	40	32
Areal (m <sup>2</sup> )	792	582

## AFSLUTNINGER

Mål ●  
Afslutninger ●

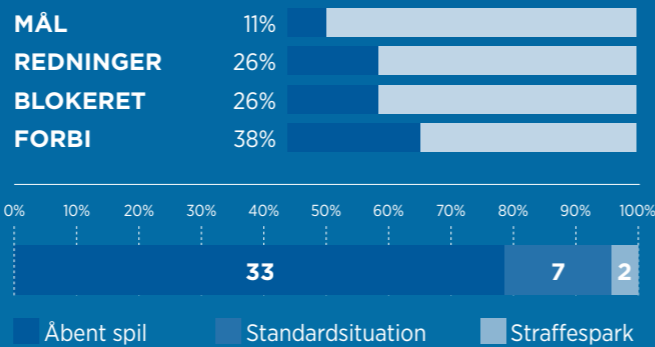


**42 MÅL**  
Per kamp = 1,3; Rank = 9

**143 PÅ MÅL**  
Per kamp = 4,5; Rank = 4

**392 AFSLUTNINGER**  
Per kamp = 12,3 Rank = 5

**35,48 EXPECTED GOALS**  
Per kamp = 1,11; Rank = 12



## SPILLERSTATISTIK

PASNINGER	T	S	%
Ezatolahi	1420	1091	76%
Ramadani	1044	817	79%
Sousa	965	795	82%

T = Total, S = Succesfulde, % = procent succesfulde

AFSLUTNINGER	M	A	PM	xG
Faghir	6	42	15	3,27
Onugkha	5	20	11	3,41
Ezatolahi	4	42	12	2,15

M = Mål, A = Afslutninger, PM = På mål, xG = Expected goals

LINJEBRUD	LF	LM	D	B
Sousa	32	45	100	1655
Schoop	28	54	20	853
Ezatolahi	27	65	54	2052

LF = Linjebud af forsvar, LM = Linjebud af midtbane, D = Driblinger - udfordringer, B = berøringer

SKABTE CHANCER	A	KP	BD	xA
Sousa	9	60	132	4,80
Schoop	5	16	64	1,32
Ramadani	2	14	117	0,73

A = Assists, KP = Key passes, BD = Bypassed defenders, xA = Expected assists

	VB FOR			VB IMOD			GENNEMSNIET FOR/IMOD (3F SUPERLIGA)		
	18/19	19/20	20/21	18/19	19/20	20/21	18/19	19/20	20/21
Afslutninger	10,7		<b>11,5</b>	12,0		<b>11,1</b>	12,3	12,3	<b>11,5</b>
Afslutninger på mål	3,7		<b>4,2</b>	4,6		<b>3,6</b>	4,3	4,2	<b>4,1</b>
Afslutninger per mål	10,8		<b>9,4</b>	7,7		<b>7,6</b>	9,2	9,1	<b>8,8</b>
Bypassed Players	269		<b>227</b>	233		<b>229</b>	254	249	<b>244</b>
Bypassed Defenders	49		<b>42</b>	35		<b>48</b>	48	48	<b>44</b>
Indspil til sidste tredjedel	18,0		<b>19,0</b>	20,5		<b>18,9</b>	21,2	20,9	<b>19,2</b>
Indspil til straffesparksfeltet	17,1		<b>17,4</b>	19,9		<b>18,3</b>	20,2	19,9	<b>18,7</b>
Korte målspark	35%		<b>37%</b>	27%		<b>28%</b>	24%	29%	<b>31%</b>
Linjebud - forsvarslinje	10,1		<b>9,2</b>	10,0		<b>7,8</b>	10,2	9,8	<b>9,1</b>
Linjebud - midtbanelinje	30,4		<b>21,9</b>	17,6		<b>14,4</b>	29,3	27,5	<b>23,5</b>
Pace	9,8		<b>8,8</b>	9,3		<b>8,4</b>	9,3	9,3	<b>8,8</b>
Tempo	20,0		<b>19,1</b>	19,1		<b>18,5</b>	19,3	19,1	<b>18,9</b>

Alle data er per 90 min; Pace: Ball distance / In play possession (m/s); Tempo: Passes / In Play Possession (antal per minut); Pasninger per defensiv aktion (PPDA); Antal pasninger modstanderen har per defensiv aktion



FORSVAR	O	TV	BB	LV
Ezatolahi	228	46	73	108
Ramadani	174	27	49	28
Ojala	154	16	30	65

O = Opsamling, TV = Tacklinger vindet, BB = Brudte bolds, LV = Luftdueller vundet

FYSISK	TD	HSD	SD	T
Sousa	327,7	29,5	6,5	33,5
Ezatolahi	319,0	14,1	1,6	32,8
Ramadani	293,2	22,7	2,7	33,5

TD = Total distance (km), HSD = High-speed distance (km), SD = Sprintdistance (km), T = Topfart (km/t)



# INTERESSANT UDVIKLING OG INTERNATIONALE PERSPEKTIVER

DANSK FODBOLD ER INDE I EN GOD UDVIKLING, MEN DER ER OGSÅ OMRÅDER, HVOR 3F SUPERLIGA HAR ET UDVIKLINGSPOTENTIALE I FORHOLD TIL INTERNATIONALE LIGAER.

Gennem de seneste år har dansk topfodbold flyttet sig på nogle væsentlige parametre, og selvom hele kloden har været ramt af de udfordringer, som covid-19-situationen har medført, har danske topklubber fortsat den gode udvikling, som man er inde i. Der bliver fortsat investeret i udvikling af klubberne, og man ser i disse år et løft af ressourcerne på og uden for banen.

Kigger man på spillet i Mesterskabsspillet i 3F Superliga og sammenligner med internationale turneringer, er det interessant at se, hvordan dansk fodbold markerer sig. Og der er flere positive elementer at hæfte sig ved.

De danske klubber, trænere og spillere er rent taktisk på et højt niveau. Hvor man de senere år har set taktisk fleksibilitet være et stort tema i international fodbold, virker de danske topklubber også taktisk velskolede, og trænerne har mange muligheder i værktøjskassen. Klubbernes store fokus på taktisk træning kommer også til udtryk her.

2020/21



I 20/21-sæsonen så man således holdene evne at lave både små og store justeringer undervejs i turneringen. Særligt de små raffinerede ændringer inden for de enkelte positioner er en tendens, der bliver interessant at følge fremover. Ligeledes bliver det interessant se, hvordan balancen mellem et fast koncept og en flerfacetteret spillestil kommer til udtryk; det tyder fortsat på, at fodboldkampe i høj grad bliver taktiske skakspil, hvor trænerstabens beslutninger kan få stor indflydelse.

Et andet punkt, hvor dansk fodbold udmærker sig i disse år, er presspillet. Selvom aggressiviteten er en smule aftagende, er presspillet fortsat en iøjnefaldende del af spillet i 3F Superliga. Men hvor man internationalt har set klubber som eksempelvis Bayern München dyrke det totale holdpres, er det i dansk fodbold snarere en tendens, at vi ser et mere kalkuleret presspil, hvor udvalgte spillere går i pres. Intensiteten er imidlertid fortsat høj, og tempoet i dansk fodbold ser ud til at være stigende.

Dansk topfodbold adskiller sig imidlertid fra de internationale tendenser ved at have et ekstremt fokus på omstillingsspillet. Det er et vigtigt våben for mange hold, og det giver nogle dynamiske og levende kampe. Hvor man internationalt ser flere hold prioritere opbygningsspillet, er flere klubber i 3F Superliga mere fokuserede på omstillinger og direkte spil. Omstillingsspillet er kendetegnet ved højt tempo og fart og nogle individualister, der er afgørende for disse situationer. Fremover bliver det interessant at se, om fodbolden i dansk og international kontekst bliver mere præget af "kaosbold" med mange omstillinger og stort fokus på pres eller om vi vil se mere etableret spil på sidste tredjedel, hvor et hold vil forsøge at nedbryde en lavtstående modstander.

Der er fortsat også et udviklingspotentiale hos danske topklubber, når det handler om det etablerede spil. Det er fortsat vanskeligt for de fleste hold at skabe gennembrud centralt

og i halvrummene. Dette var også et tema i sidste sæsons udgave af 3F Superliga, og også i denne sæson så vi altså flest scoringer efter indlæg og standardsituationer, som også fortsat fylder meget i dansk fodbold.

I 3F Superliga så man desuden tekniske fejl og pasningsfejl være iøjnefaldende i visse kampe. Dette kan skyldes det høje tempo og det store fokus på presspil, ligesom kvaliteten af spillere også er et fokuspunkt i denne sammenhæng. Gennem de senere år har vi set mange danske spillere blive solgt til udenlandske klubber, hvilket også er en anerkendelse af 3F Superliga. Denne udvikling bliver interessant at følge, for hvis dansk fodbold skal flytte sig yderligere, kræver det endnu flere spillere med høj spilletelligens og teknisk niveau. Det er denne type spillere, der er eftertragtede internationalt, og det er denne type spillere, der kan gøre en forskel, når man møder hold med stærk organisation.

De kommende år bliver interessante at følge, når man kigger på dansk fodbold i internationalt perspektiv. I 2021/22-sæsonen deltager fem danske hold i europæisk fodbold, hvor man igen kan drage nye erfaringer og måle sig med de bedste. Dette er anden udgave af Teknisk Rapport for 3F Superliga, og håbet er, at de tekniske observationer og den store dataanalyse kan give anledning til refleksion og diskussion i de danske fodboldklubber, så den gode udvikling i dansk fodbold kan fortsætte.



162

Marvin Egho havde flest vundne luftdueller (162), skarpt forfulgt af Simon Okosum (155) og Patrick Mortensen (151)

3

Der blev begået straffespark 3 gange mod 3 spillere - Simon Hedlund, Marvin Egho og Viktor Fischer

37

Kamaldeen var den spiller med flest afslutninger på mål (37) med Patrick Mortensen (33) og Michael Uhre (33) lige efter

173

Jonas Wind havde 173 berøringer i modstanderens straffesparksfelt. Flest af alle med Kamaldeen (171) og Sory Kabe (149) på de følgende pladser



2020/21

# VINDERE AF 3F SUPERLIGA

- 2021** Brøndby IF
- 2020** FC Midtjylland
- 2019** F.C. København
- 2018** FC Midtjylland
- 2017** F.C. København
- 2016** F.C. København
- 2015** FC Midtjylland
- 2014** AaB
- 2013** F.C. København
- 2012** FC Nordsjælland
- 2011** F.C. København
- 2010** F.C. København
- 2009** F.C. København
- 2008** AaB
- 2007** F.C. København
- 2006** F.C. København
- 2005** Brøndby IF
- 2004** F.C. København
- 2003** F.C. København
- 2002** Brøndby IF
- 2001** F.C. København
- 2000** Herfølge BK
- 1999** AaB
- 1998** Brøndby IF
- 1997** Brøndby IF
- 1996** Brøndby IF
- 1995** AaB
- 1994** Silkeborg IF
- 1993** F.C. København
- 1992** Lyngby BK
- 1991** Brøndby IF

## CREDITS

### Redaktion

Rune Lind  
Ole Bjur  
Martin Davidsen  
Morten B. Randers

### Projektledelse

Rune Lind

### Skribent

Martin Davidsen

### Tekniske observatører

Peter Rudbæk  
Poul Erik Andreasen  
Troels Bech  
Lars Knudsen  
Morten Wieghorst

### Design

CREATE (Syddansk Universitet):  
Anja Kunic  
Roberto Naboni

### Statistik og data

Morten B. Randers  
Jesper Sangild

### Data-leverandør

Opta  
ChryonHego

### Fotos

Ritzau/Scanpix

### Print

Grafisk Center, SDU

### Samarbejdspartnere

Syddansk Universitet  
Divisionsforeningen

©Divisionsforeningen  
www.superliga.dk

